

Poznańska Lokalna Organizacja Turystyczna
Plac Kolegiacki 17, 61-847 Poznań
telefon: +48 61 878 55 06, email: biuro@plot.poznan.pl
www.plot.poznan.pl

Autorzy: Joanna Gonia-Kołodziejczyk, Jan Mazurczak
Konsultacja: dr Piotr Zmyślony, Uniwersytet Ekonomiczny w Poznaniu

stan turystyki w Poznaniu i okolicach w roku 2013

Raport na podstawie
danych zebranych
w ramach Poznańskiego
Barometru Turystycznego



Poznański Barometr Turystyczny

Poznański Barometr Turystyczny to narzędzie informatyczne umożliwiające bieżące monitorowanie zjawisk turystycznych na terenie aglomeracji poznańskiej. System został wykonany na zamówienie Wydawnictwa Miejskiego POSNANIA, zaś Poznańska Lokalna Organizacja Turystyczna jest administratorem danych i licencjobiorcą systemu.

Barometr rozpoczął funkcjonowanie w czerwcu 2012 roku. Jest pierwszym i jak dotąd jedynym takim projektem realizowanym w Polsce. Bazuje on na dobrowolnym udziale podmiotów zaangażowanych w tworzenie lokalnego produktu turystycznego, od których systematycznie zbierane są różnego rodzaju dane. w oparciu o nie uzyskuje się kompleksową i wiarygodną informację o stanie turystyki, w tym jej poszczególnych sektorów, w Poznaniu i okolicach.

Do końca 2013 roku wprowadzono szereg zmian od strony administracyjnej, dającej m.in. możliwość wyłączenia ze statystyk niepoprawnie wypełnionych formularzy, możliwość zmiany nazwy pola dla celów statystycznych, możliwość wyłączenia niektórych pól do edycji przy jednoczesnym pozostawieniu ich w statystykach. Dodatkowo utworzono nową stronę główną, na której obok możliwości logowania, dla każdego udostępniono możliwość zapoznania się z wynikami badań barometru. Zmieniono również sposób wyświetlania statystyk – zamiast średniej wyświetla się suma, zaś zamiast pojedynczych danych, które trzeba przełączać (te opcję pozostawiono dla porównań), wyświetlają się one w grupach. Rozwiązano również kwestie nieprawidłowo wyświetlającego się wykresu głównego.

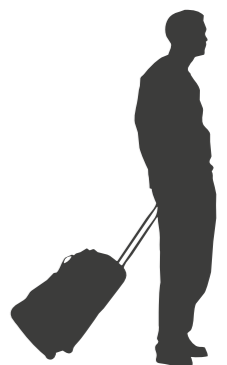
Obecnie w systemie zarejestrowane są 63 podmioty.

Raport prezentuje dane po pierwszym pełnym roku działalności systemu. Niestety ze względu na uruchomienie systemu w czerwcu 2012 nie dla wszystkich kategorii danych udało się uzyskać porównywalność z rokiem poprzednim.

Dalsze plany rozwojowe dla Barometru Turystycznego zakładają, że od 2014 roku przeprowadzane będą rokrocznie badania ankietowe w oparciu o tzw. „bramy turystyczne”, co pozwoli określić profil turysty w Poznaniu.

Spis treści

Dane z Poznańskiego Barometru Turystycznego	4
1. Punkty informacji turystycznej	4
2. Obiekty noclegowe	6
3. Muzea i inne atrakcje biletowane	8
4. Centrum Kultury Zamek	10
5. Port Lotniczy Ławica	12
6. Termy Maltańskie	14
Dane z badań ankietowych	16



Dane Poznańskiego Barometru Turystycznego

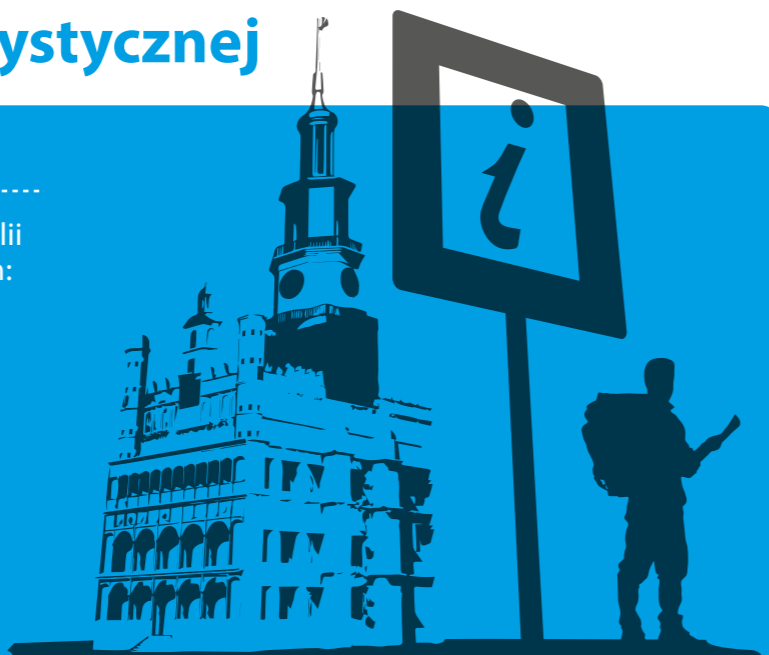
Punkty informacji turystycznej

Podstawowe informacje

W roku 2013 dane do systemu dostarczyło 5 filii Centrum Informacji Miejskiej, zlokalizowanych:

- na Starym Rynku,
- przy Placu Wolności,
- w Porcie Lotniczym Poznań – Ławica
- na Dworcu Głównym PKP
- na terenie Międzynarodowych Targów Poznańskich (nieczynna w okresie wakacji)

oraz punkty informacji turystycznej w Mosinie i w Skokach.



Statystyki

W roku 2013 wszystkie placówki odwiedziło ponad 510 tys. klientów, ich liczba wahała się od nieco ponad 14 tys. w styczniu, do ponad 79 tys. w sierpniu.

W tej liczbie było prawie 250 tys. turystów krajowych, ponad 100 tys. turystów zagranicznych i ok. 160 tys. mieszkańców Poznania i aglomeracji.

W miesiącach jesiennych i zimowych wśród klientów przeważali mieszkańcy (od 7 tys. w styczniu do nawet ponad 39 tys. w październiku), zaś w okresie wiosenno-letnim najczęściej było turystów krajowych, ich liczba oscylowała od

19 do blisko 40 tysięcy. Najwięcej turystów zagranicznych pojawiło się w punktach informacji w miesiącach wakacyjnych.

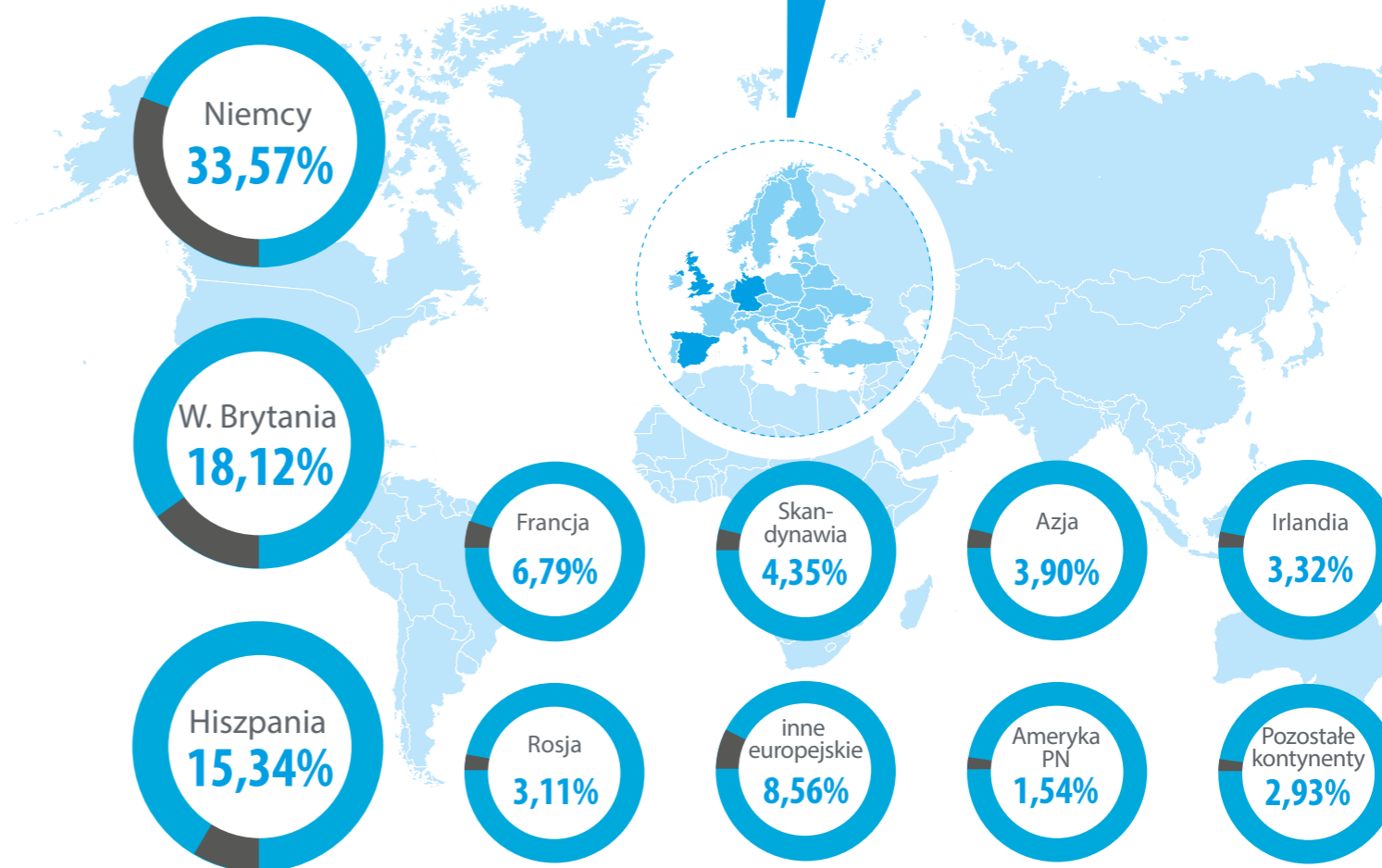
W okresie od lipca do grudnia 2013 zanotowano ponad 63% wzrost odwiedzających punkty IT w stosunku do analogicznego okresu roku 2012 (od czerwca 2012 roku zaczęto zbieranie danych w tej kategorii). O blisko 76% wzrosła liczba turystów krajowych, podczas gdy liczba turystów zagranicznych wzrosła o 20%. Pod względem narodowości turystów największy wzrost odnotowano dla Irlandczyków - ponad 120%, zaś największy spadek - ponad 50% dla Włochów.

Obsłużeni klienci

wzrost odwiedzających punkty IT o **63%**

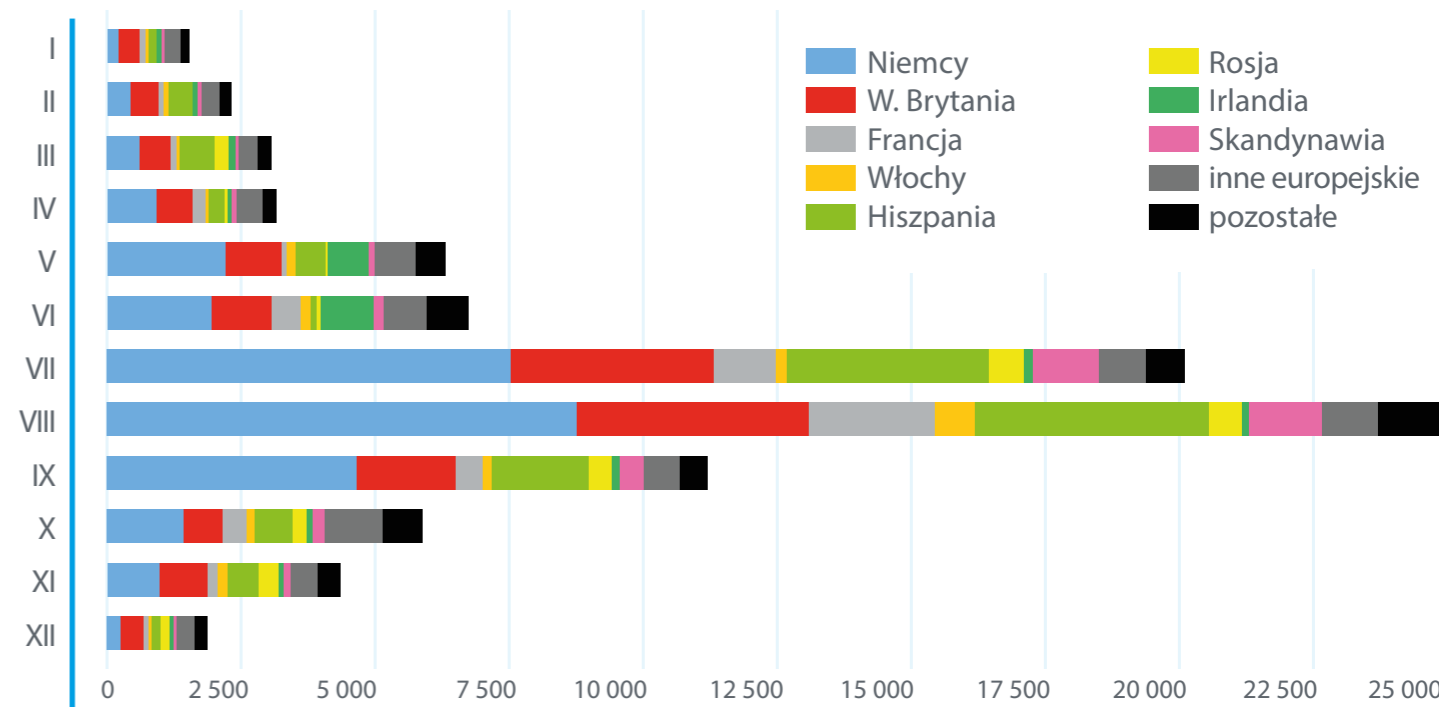


90% odwiedzających pochodzi z Europy



Turyści zagraniczni w układzie miesięcznym

W sierpniu zauważalny był wyraźny wzrost turystów z Francji. W okresie wakacji najbardziej znaczący był przyrost turystów z Wielkiej Brytanii – aż o 147% w porównaniu z rokiem 2012, podczas gdy wśród najliczniej odwiedzających Poznań grupy turystów z Niemiec przyrost ten wyniósł ok. 9%.



Dane Poznańskiego Barometru Turystycznego

Obiekty noclegowe

Podstawowe informacje

W 2013 swoje dane przekazywało 8 hosteli, jednakże nie wszystkie z nich w sposób regularny, co uniemożliwiło przeprowadzenie analizy. Dane dla 50 hoteli kategoryzowanych zostały zakupione w Urzędzie Statystycznym w Poznaniu.

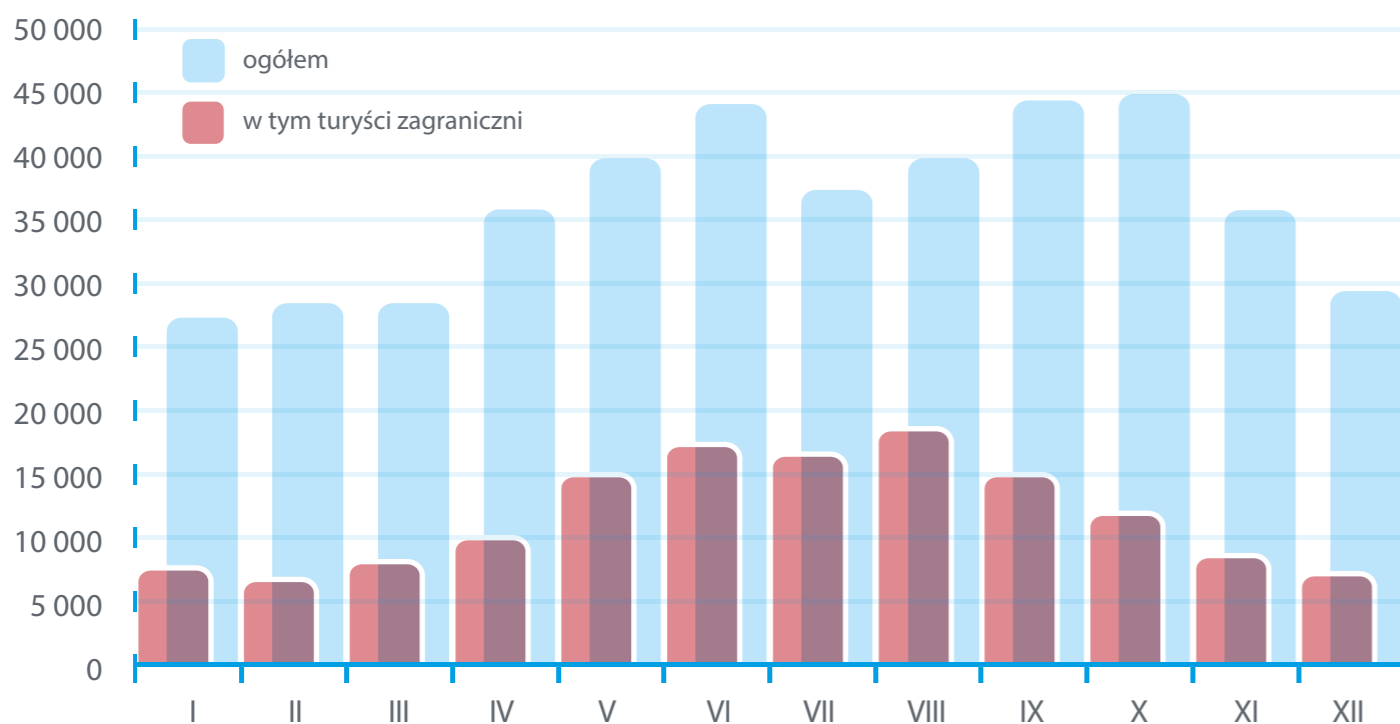


Statystyki

Wg danych GUS w 2013 roku w hotelach w Poznaniu nocowało blisko 440 tys. gości, średnio miesięcznie ponad od ponad 35 tys. w styczniu, do blisko 45 tys. w czerwcu, wrześniu i październiku. Blisko 30% tej liczby stanowili obcokrajowcy.

w poznańskich hotelach nocowało blisko **440 tys. gości**

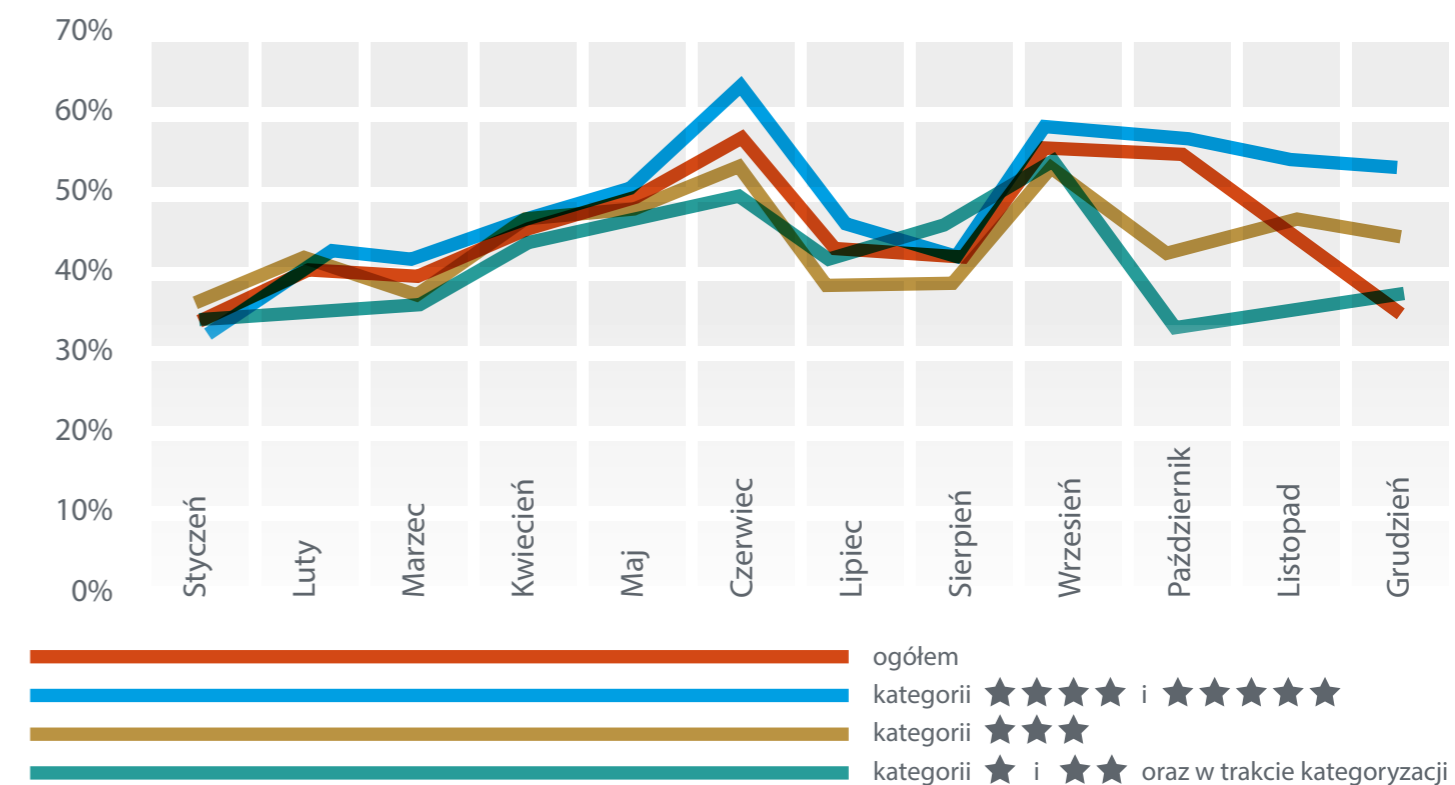
Korzystający z hoteli w Poznaniu w 2013 roku



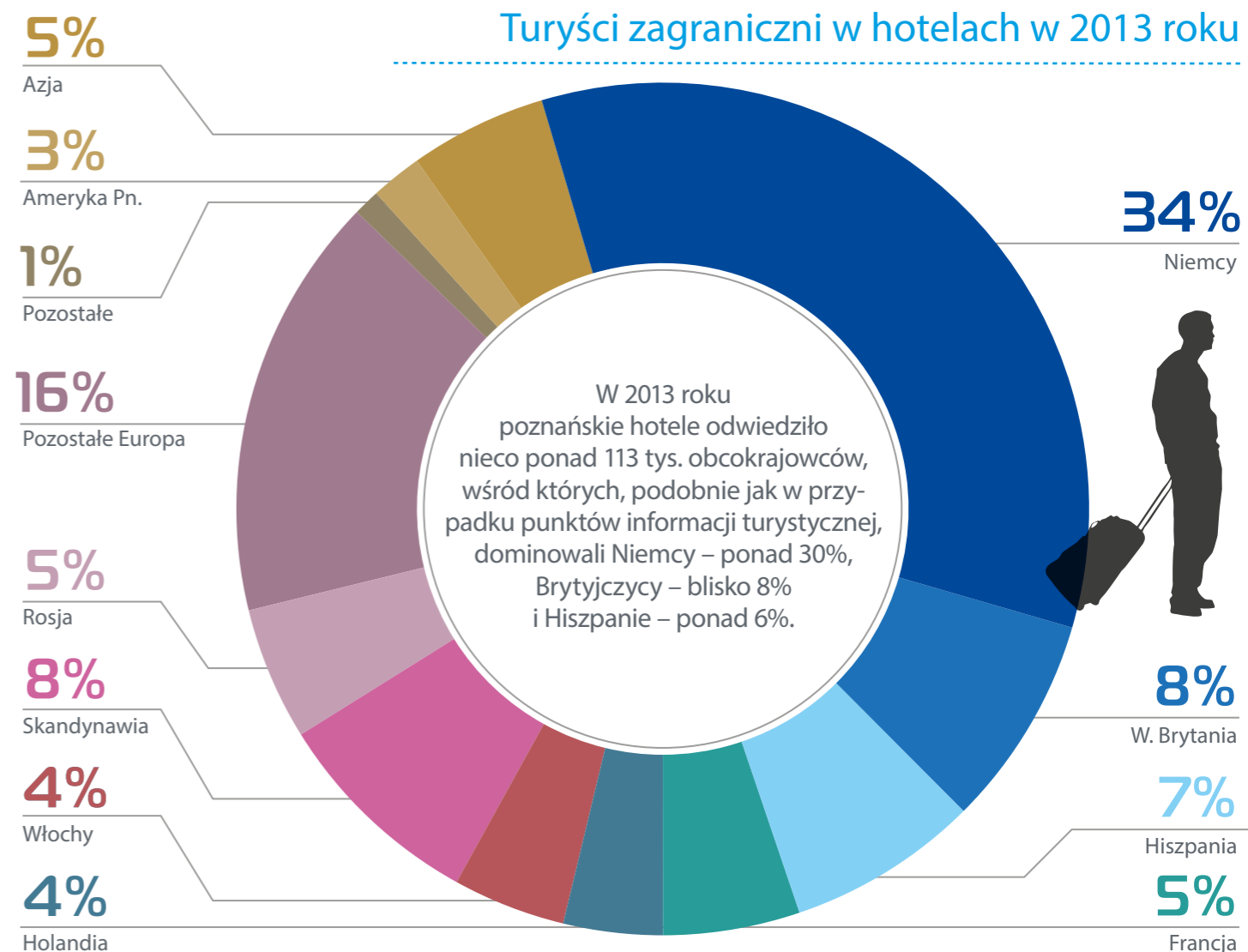
W roku 2013 w hotelach zanotowano wzrost ogólnej liczby gości w stosunku do 2012 roku na poziomie 7,44%. O 8,28% wzrosła liczba gości krajowych, podczas gdy o blisko 6% wzrosła liczba gości zagranicznych. W ujęciu miesięcznym największy spadek gości odnotowano w marcu, zaś największy wzrost w czerwcu i sierpniu. Największy spadek gości zagranicznych i największy przyrost gości krajowych odnotowano w czerwcu, co jednoznacznie wskazuje jako przyczynę Mistrzostwa Europy w Piłce Nożnej UEFA EURO 2012. Liczba udzielonych noclegów wzrosła łącznie o 1,5%. W badaniu nie uwzględniono noclegów osób nocujących u rodziny i znajomych, a także w hostelach i innych obiektach noclegowych.

Stopień wykorzystania hoteli wg kategorii

Obłożenie hoteli wahało się od 34% w grudniu do 56% w czerwcu i wrześniu. Najwyższe obłożenie miały hotele 4 i 5 gwiazdkowe. (od 32,5 do 62%), najniższe hotele 1 i 2 gwiazdkowe (od 35 do 50%). Dla porównania średnioroczne obłożenie dla hoteli wszystkich kategorii w 2012 roku wyniosło 49%.



Turyści zagraniczni w hotelach w 2013 roku



Dane Poznańskiego Barometru Turystycznego

Muzea i inne atrakcje biletowane

Podstawowe informacje

W 2013 do Poznańskiego Barometru Turystycznego przekazało 13 placówek muzealnych, w tym jedna spoza Poznania oraz 4 obiekty ujęte jako inne atrakcje biletowane, wśród nich Zoo i Palmiarnia Poznańska.



Statystyki

W 2013 roku muzea odwiedziło ponad 320 tys. zwiedzających, zaś łącznie muzea i inne atrakcje biletowane odwiedziło ponad 500 tys. zwiedzających, w tym ponad 160 tys. odwiedziło Palmiarnię Poznańską. Niestety nie jest możliwe porównanie z rokiem 2012, ze względu na niekompletne dane.

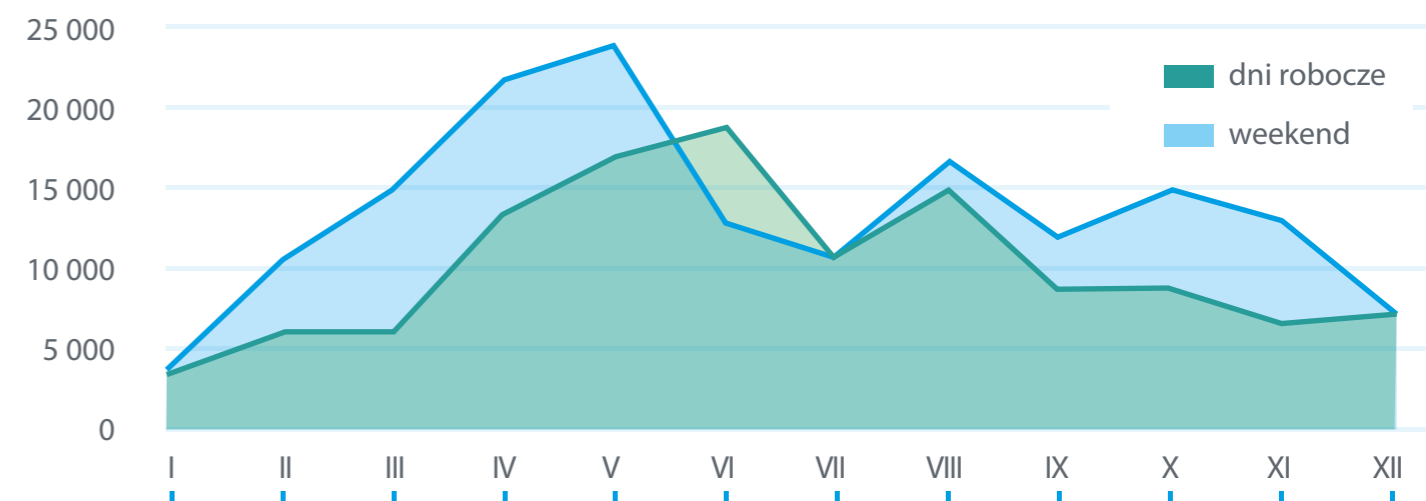
Muzea odwiedziło **320 tys.** zwiedzających

Najpopularniejsze muzea Poznania i okolic

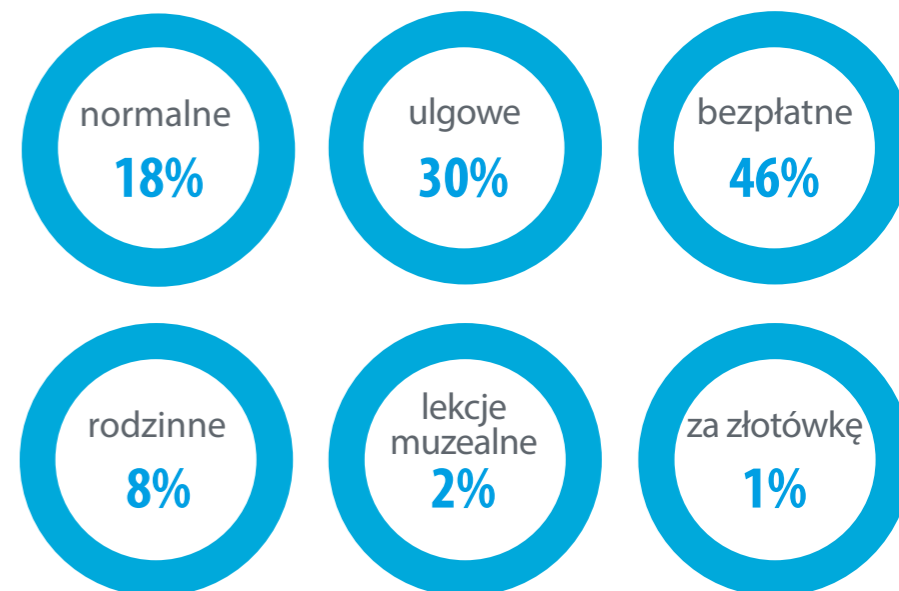
Lp.	Muzeum	Liczba odwiedzających			
		łącznie	bilety normalne	bilety ulgowe	bilety bezpłatne
1.	Galeria Malarstwa i Rzeźby, oddział Muzeum Narodowego	69 997	6 812	26 713	36 472
2.	Muzeum Narodowe Rolnictwa w Szreniawie	60 749	8 204	17 941 (+9 847 osób z biletem rodzinnym)	20 434
3.	Muzeum Archeologiczne	57 462	bd.	bd.	bd.
4.	Muzeum Historii Miasta Poznania oddział Muzeum Narodowego	33 874	4 048	5 206	24 620
5.	Muzeum Uzbrojenia, oddział Wielkopolskiego Muzeum Walk Niepodległościowych	28 868	7 584	6 716	14 232
6.	Centrum wycieczkowe Lecha	22 499	bd.	bd.	bd.
7.	Wielkopolskie Muzeum Wojskowe, oddział Muzeum Narodowego	19 807	1 559	3 133	15 115
8.	Muzeum Instrumentów Muzycznych, oddział Muzeum Narodowego	18 370	1 862	5 175	11 333
9.	Muzeum Etnograficzne, oddział Muzeum Narodowego	12 158	528	2 755	8 875
10.	Muzeum Powstania Poznańskiego Czerwca 1956, oddział Wielkopolskiego Muzeum Walk Niepodległościowych	9 025	636	3 178	5 221

Odwiedziny w muzeach i innych atrakcjach biletowanych w tygodniu

Większość zwiedzających skorzystała z oferty muzeów i innych atrakcji biletowanych w weekendy, kiedy to część placówek muzealnych ma dzień bezpłatny

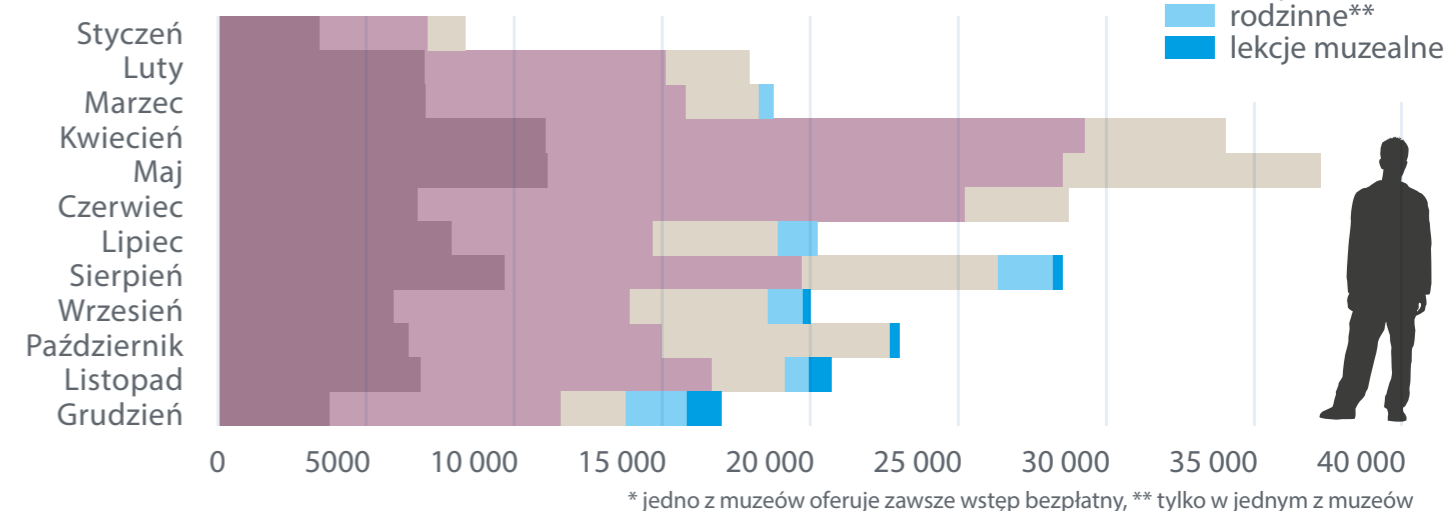


Odwiedziny w muzeach wg rodzajów biletów



Najwięcej sprzedawanych biletów w muzeach to bilety bezpłatne. Wiąże się to z tym, że z jednej strony duża część odwiedzających wybiera na odwiedziny w muzeach dni, kiedy wstęp jest bezpłatny, a z drugiej strony w części placówek wstęp bezpłatny mają dzieci do 7 lat. W jednym z muzeów wszystkie bilety są bezpłatne.

Odwiedziny w muzeach i innych atrakcjach biletowanych wg rodzajów biletów



Po połączeniu danych z muzeów i innych atrakcji biletowanych najczęściej wybierane bilety to bilety ulgowe, co wynika z tego, że część placówek nie oferuje wstępów bezpłatnych w wybrany dzień tygodnia.

Centrum Kultury Zamek

Podstawowe informacje

Centrum Kultury „Zamek” w omawianym okresie było czynne we wszystkie dni tygodnia, jednakże w poniedziałki wystawy były zamknięte.

Po oddaniu do użytku w grudniu 2012 ośmiu nowych sal CK „Zamek” dysponuje 29 salami o łącznej powierzchni 3508 m², a pojemności 1126 osób, obiekt dostosowano również do potrzeb osób niepełnosprawnych.

W Centrum Kultury „Zamek” działa teatr, kino, galerie, kawiarnia, sklep z pamiątkami, dostępny jest internet bezprzewodowy. Goście mogą skorzystać z usługi przewodnickiej.

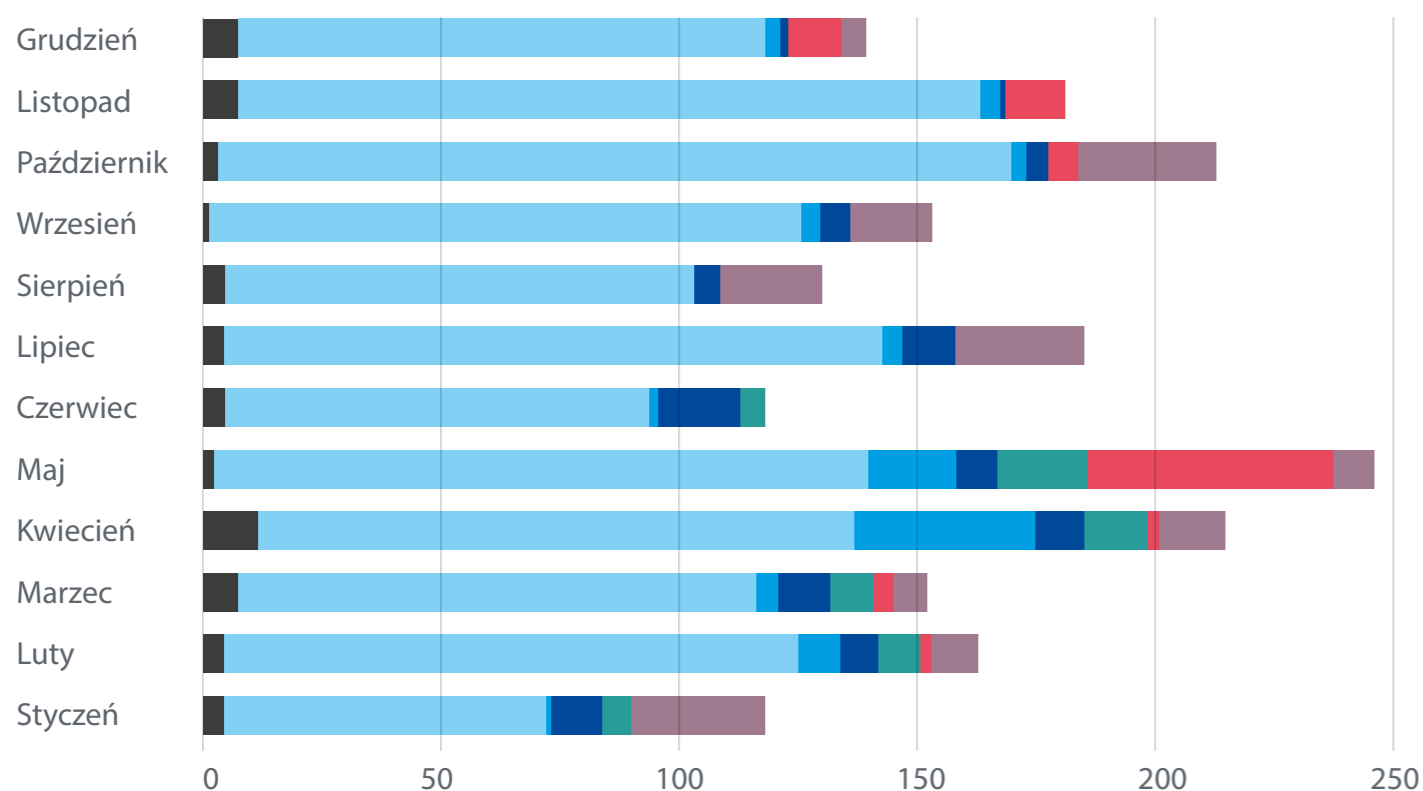


Statystyki

W 2013 roku Centrum Kultury Zamek zorganizowało ponad 2000 wydarzeń kulturalnych. W poszczególnych miesiącach liczba zorganizowanych wydarzeń kulturalnych wahała się od blisko 140 do ponad 230. Dość znacznie zmieniał się udział poszczególnych grup imprez. Stałym punktem oferty obiektu były seanse filmowe oraz wystawy.

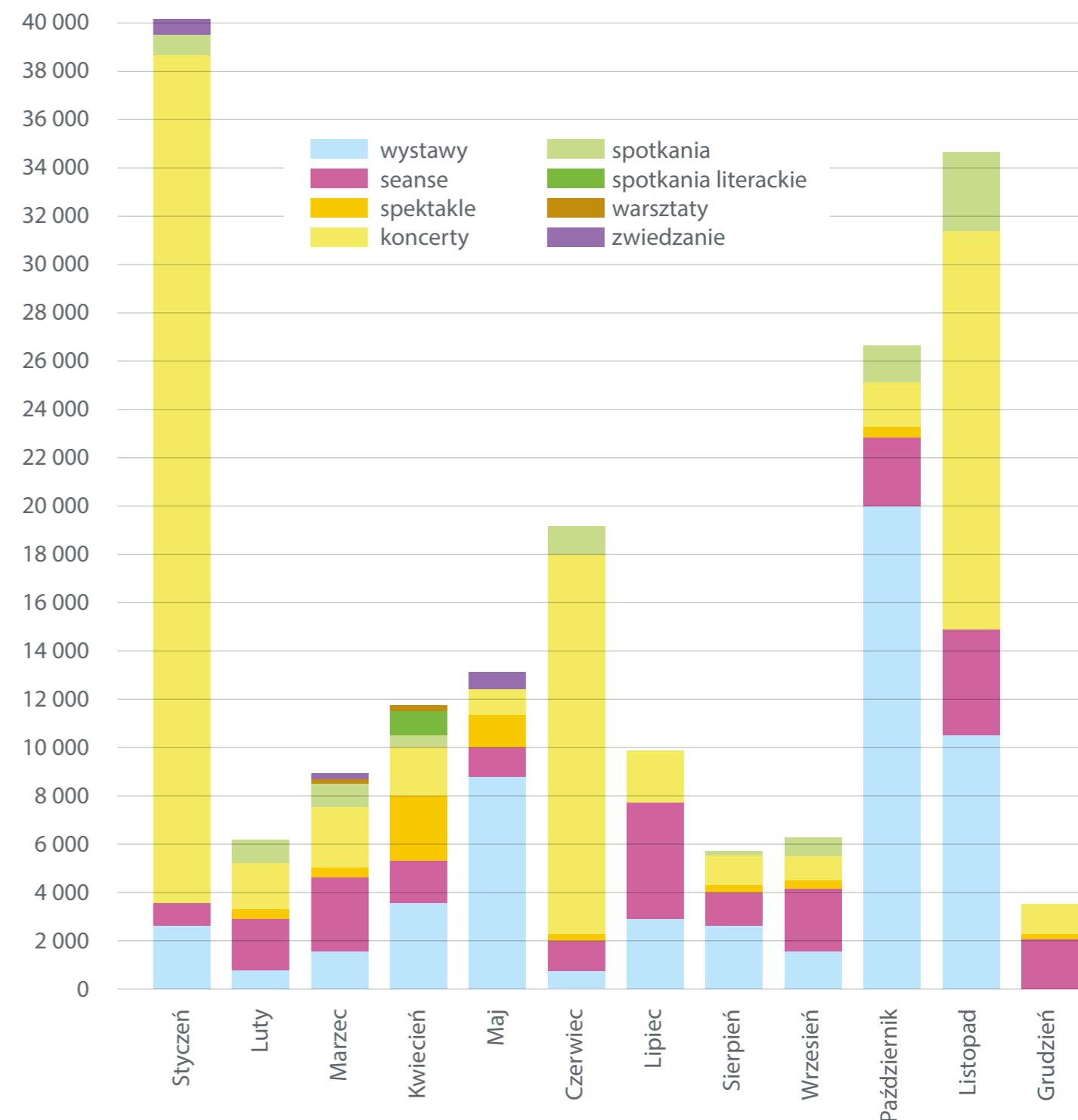
**PONAD
2000**
WYDARZEŃ
KULTURALNYCH

Wydarzenia kulturalne w CK Zamek



Frekwencja

Liczba uczestników



Istotnym zmianom podlegała również liczba uczestników poszczególnych wydarzeń. We wszystkich imprezach uczestniczyło blisko 200 tys. osób. Średnia frekwencja wahała się od 3,5 tys. do ponad 40 tys. osób miesięcznie.

**BLISKO
200 000**
OSÓB UCZESTNICZYŁO
W WYDARZENIACH

Dane Poznańskiego Barometru Turystycznego

Port Lotniczy Poznań Ławica

Podstawowe informacje

Lotnisko Poznań-Ławica jest położone 7 km od centrum Poznania. Jego obecna przepustowość to 3 miliony pasażerów rocznie.

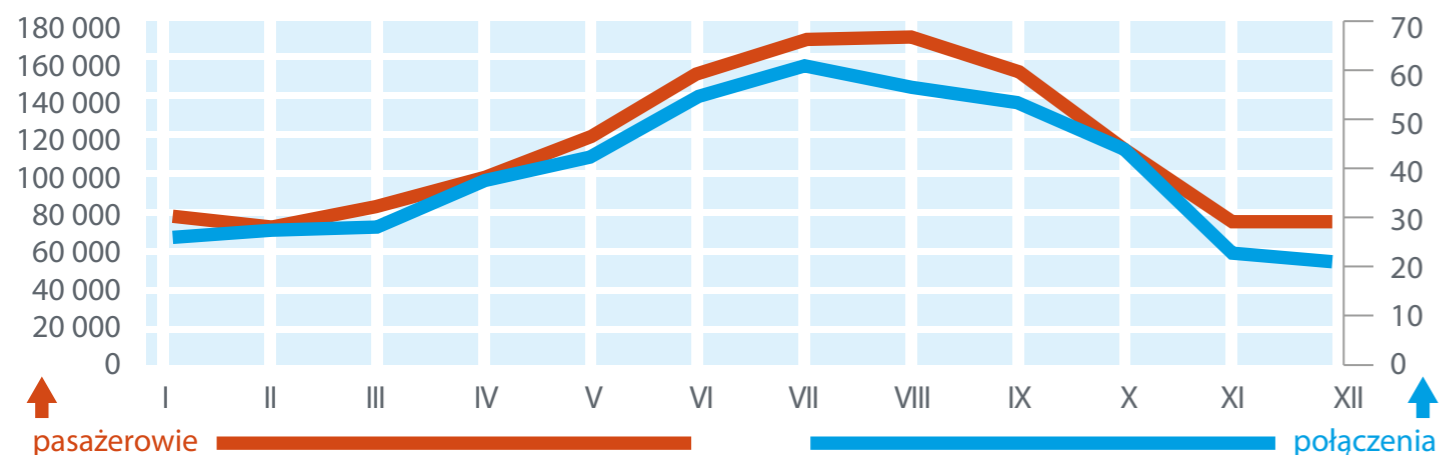


Statystyki

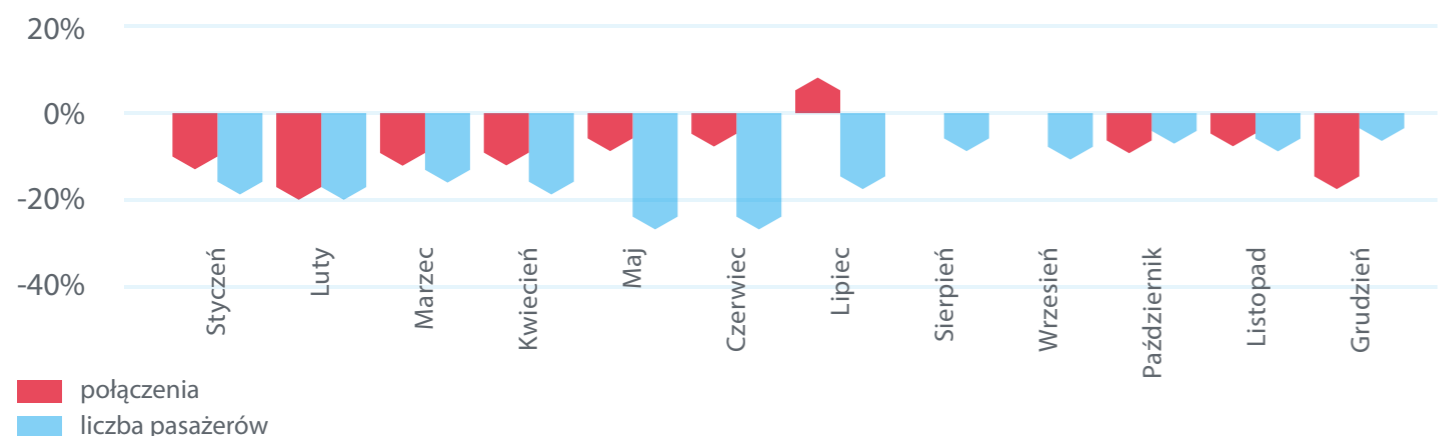
Rok 2013 przyniósł nawet ponad 20% spadki w porównaniu z rokiem poprzednim, zwłaszcza na początku roku. Liczba połączeń lotniczych w 2013 roku wahała się od ponad 20 miesięcznie w okresie jesienno-zimowym do 60 w okresie wiosenno-letnim. Mniejsza liczba połączeń przełożyła się na mniejszą liczbę pasażerów. Łącznie lotnisko obsłużyło 1 355 056 pasażerów, od nieco ponad 70 tys. osób do ponad 170 tys. osób miesięcznie.

ŚREDNIO
113 000
PASAŻERÓW
MIESIĘCZNIE

Liczba połączeń i pasażerów



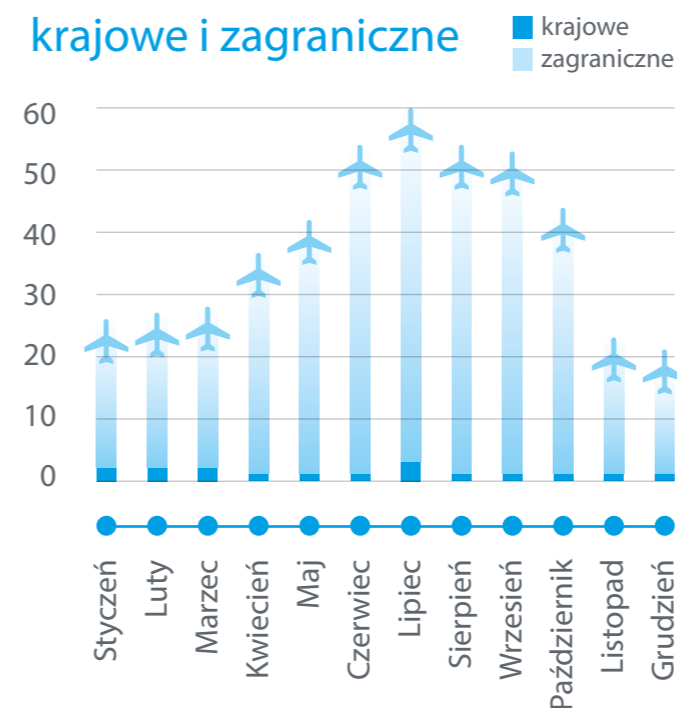
Zmiana w liczbie połączeń i liczbie obsłużonych pasażerów rok 2012/2013



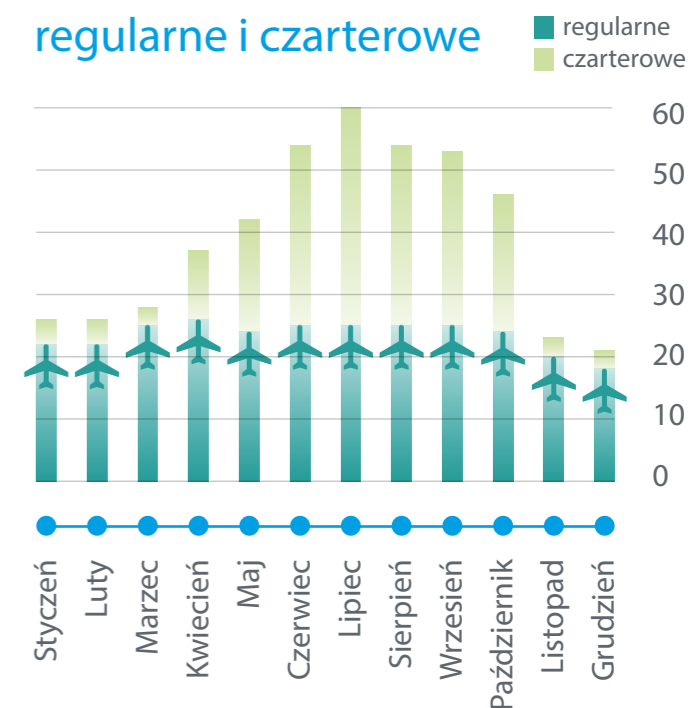
Połączenia

Zdecydowaną większość wśród wszystkich połączeń stanowiły loty na trasach **zagranicznych**. Liczba połączeń krajowych zwiększyła się jedynie w okresie od kwietnia do lipca.

krajowe i zagraniczne

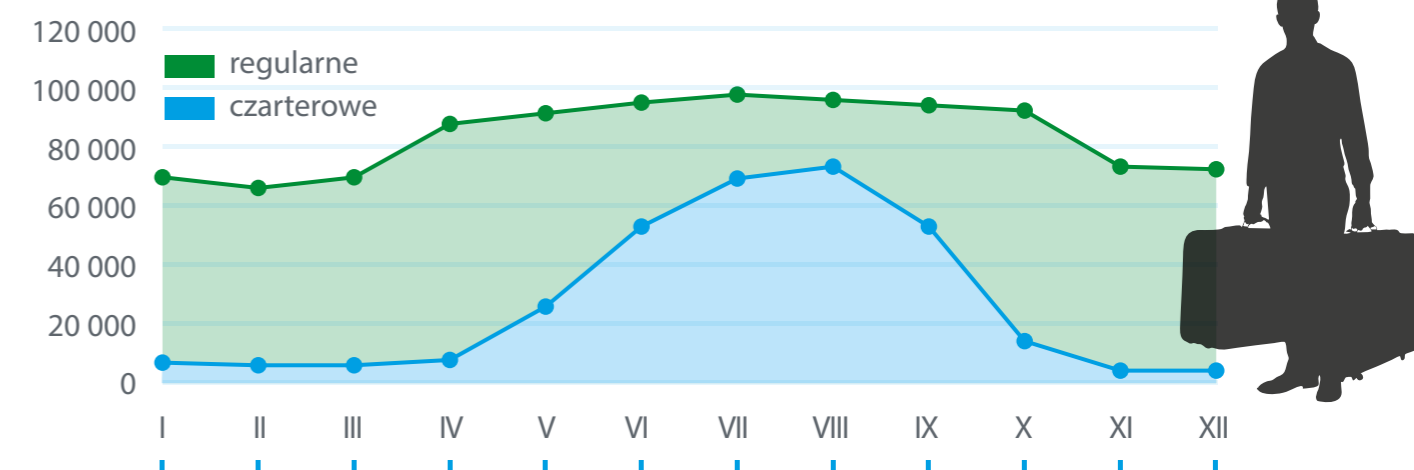


regularne i czarterowe



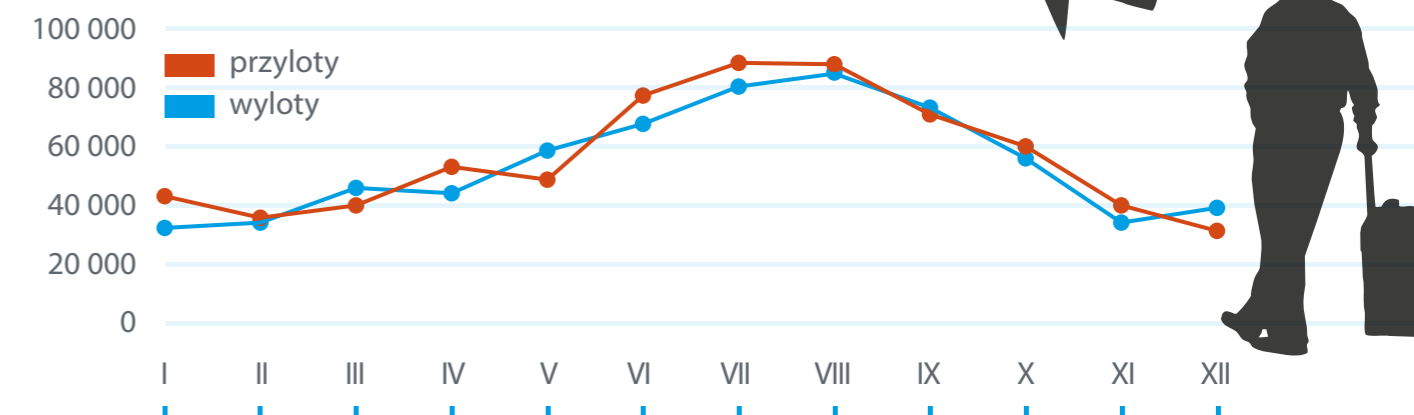
Przez cały rok liczba regularnych połączeń utrzymywała się na dość stałym poziomie. Natomiast liczba czarterów rosła od kwietnia, by osiągnąć maksymalny poziom w lipcu, tj. z początkiem wakacji. Wielkość ta zmniejszyła się znacznie dopiero w listopadzie. Podobnie miało się z liczbą osób korzystających z czarterów.

Pasażerowie korzystający z połączeń regularnych i czarterowych



Przez cały rok liczba pasażerów przylatujących do Poznania i z niego wylatujących była zbliżona.

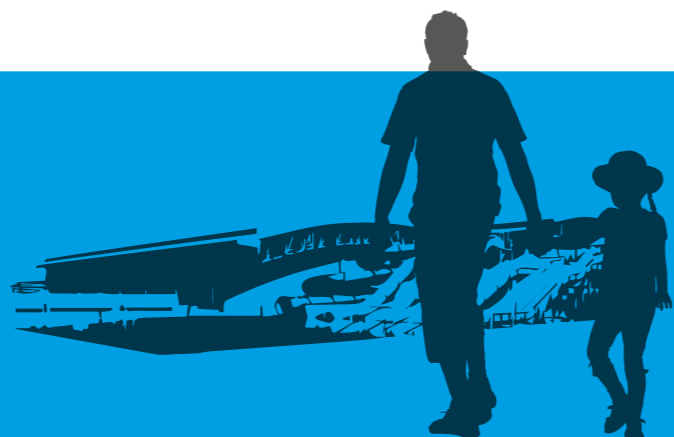
Pasażerowie ogółem



Termy Maltańskie

Podstawowe informacje

Najnowocześniejszy i największy wodny kompleks rekreacyjno-sportowy w Polsce, położony nad brzegiem jeziora Maltańskiego. Na obszarze 6 ha znajduje się 18 basenów sportowych i rekreacyjnych o całkowitej powierzchni lustra wody 5000 m². 14 pomieszczeń na 1000 m² tworzy świat saun.

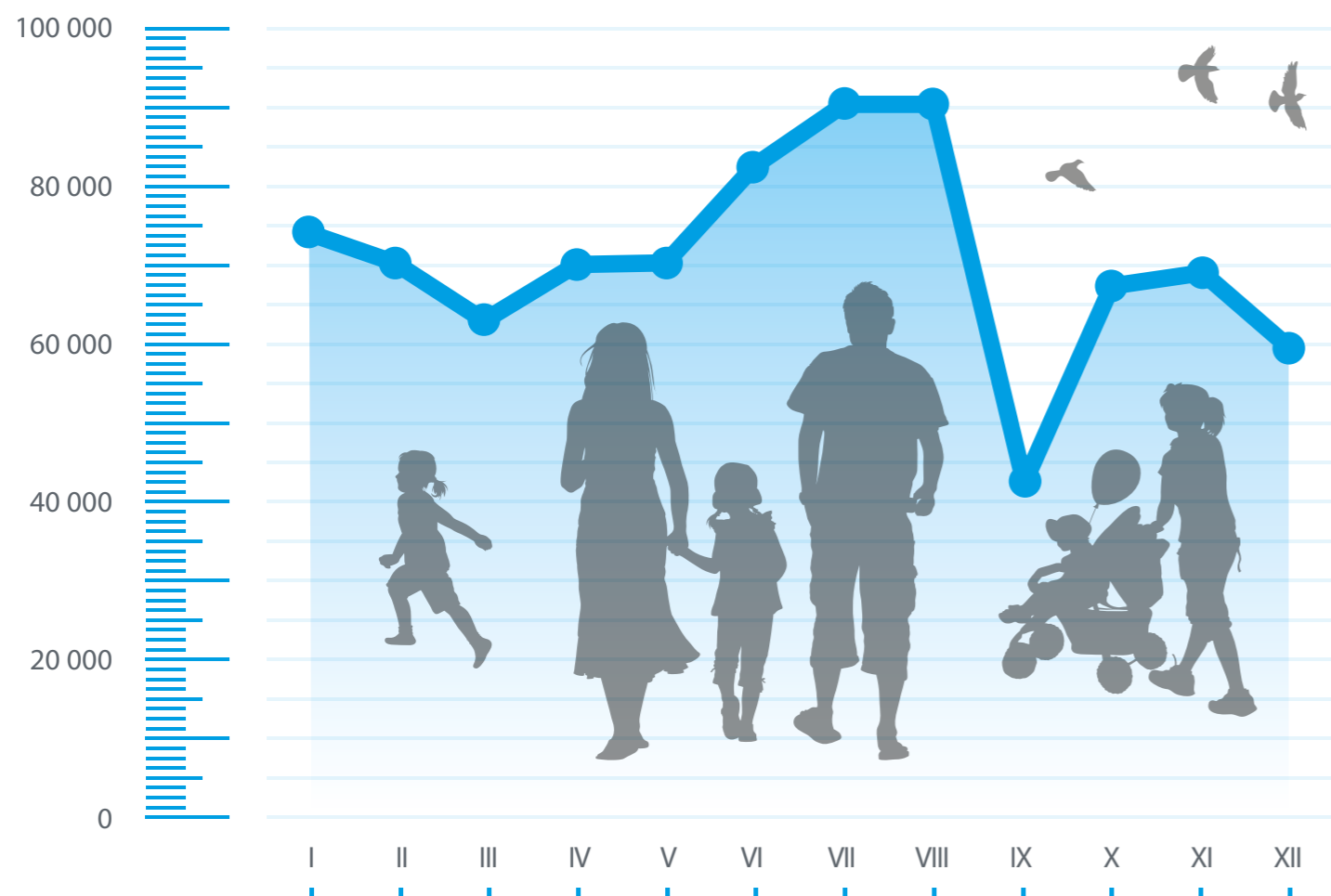


Statystyki

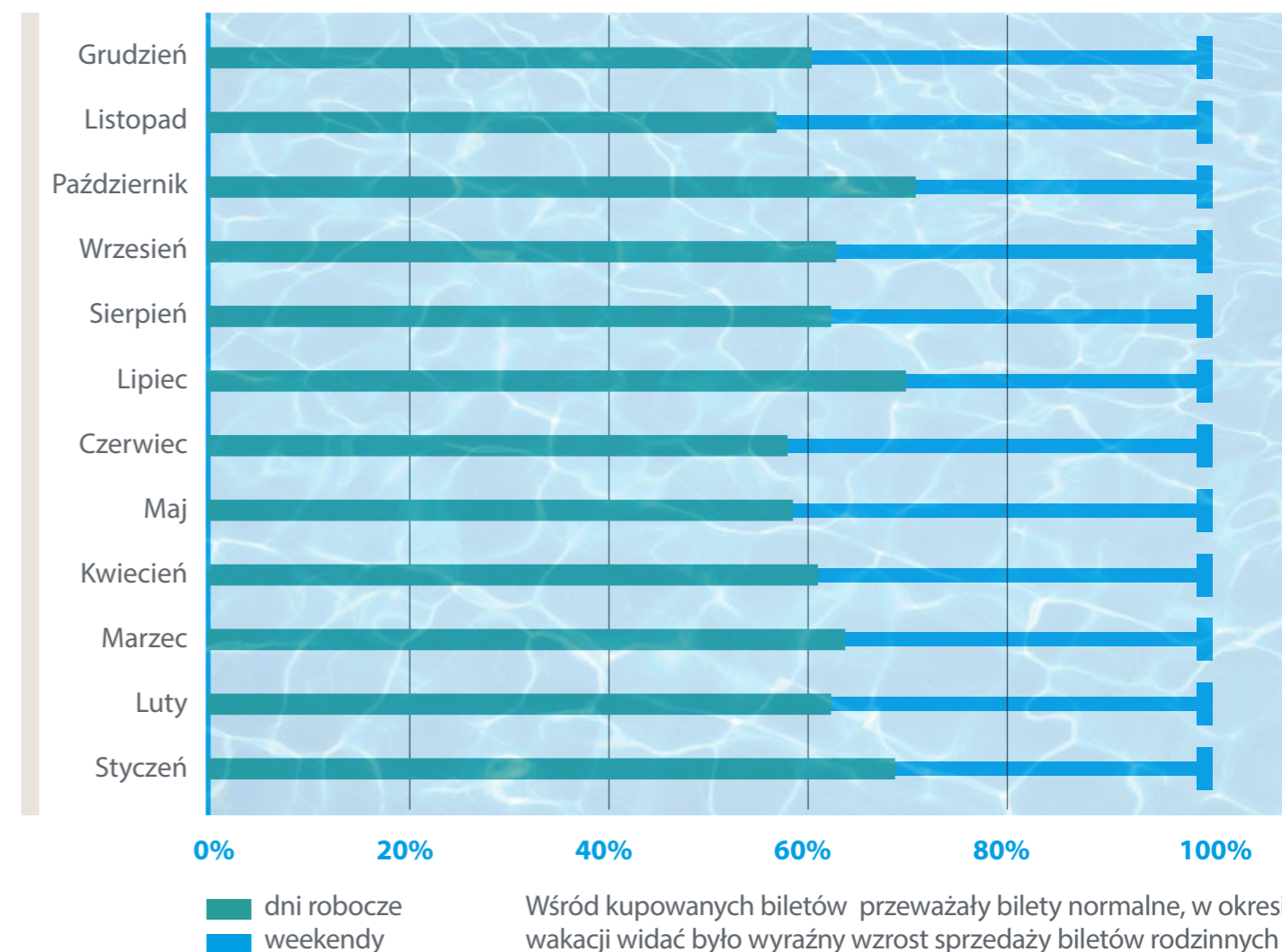
W 2013 roku blisko 850 tys. osób skorzystało z oferty Term Maltańskich. Średnio w miesiącu Termy odwiedziło 70 tys. osób, najwięcej – ok. 90 tys. w miesiącach wakacyjnych, najmniej – 40 tys. we wrześniu, kiedy ruch wakacyjny nie został jeszcze zastąpiony przez ruch szkolny.

Rekordowa liczba
5001
osób odwiedziła Termy w drugim dniu akcji „Poznań za pół ceny”

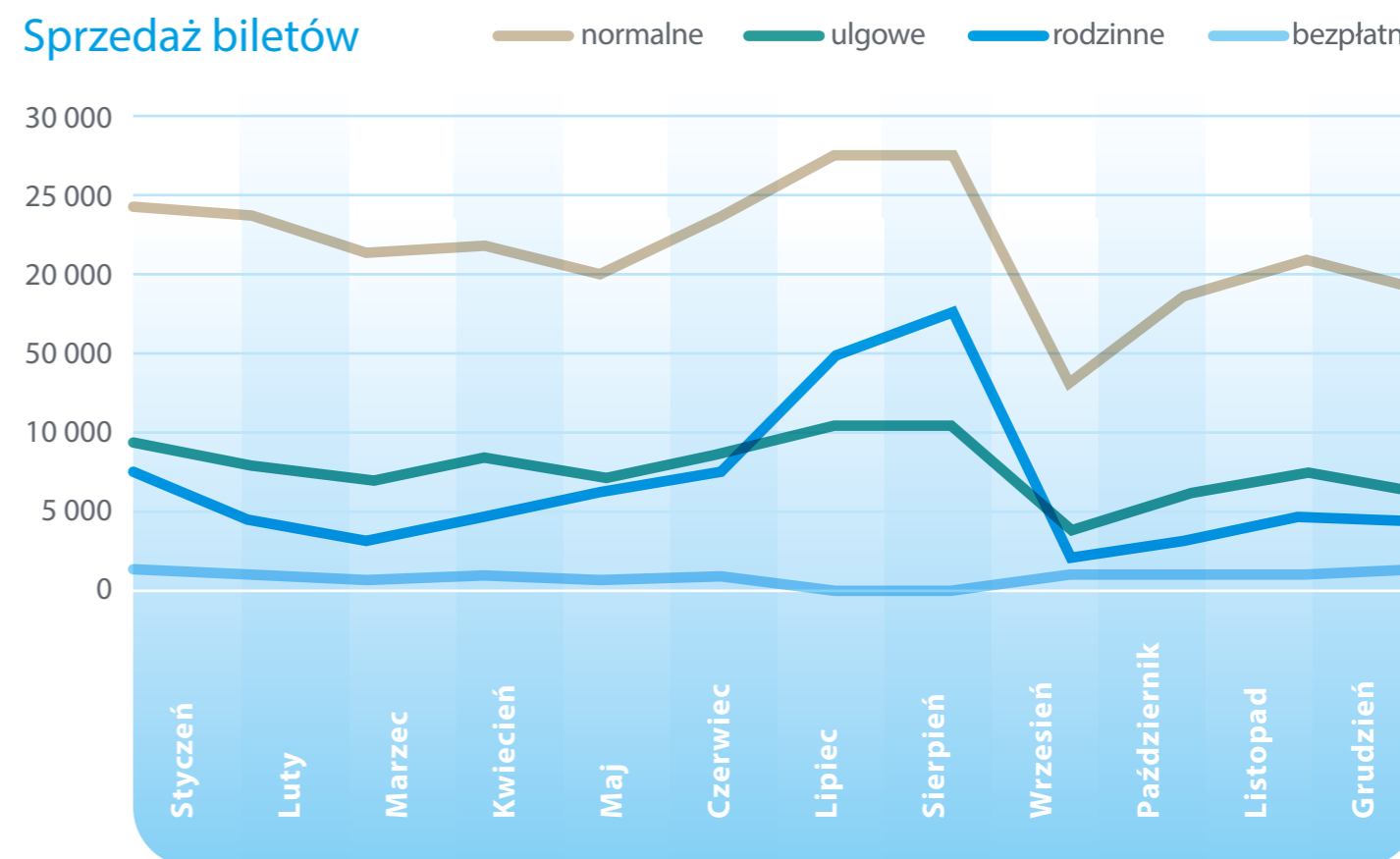
Liczba odwiedzających



Rozkład odwiedzin w tygodniu



Sprzedaż biletów



Dane Poznańskiego Barometru Turystycznego. Badania ankietowe.

Badania ankietowe prowadzone były w latach 2008 – 2013 przez Katedrę Turystyki Uniwersytetu Ekonomicznego w Poznaniu przy okazji kolejnych edycji akcji „Poznań za pół ceny”, koordynowanej przez Poznańską Lokalną Organizację Turystyczną i realizowanej na zasadzie zbiorowego partnerstwa międzyprzedsiębiorczego.

Akcja „Poznań za pół ceny” polega na jednorazowym wspólnym obniżeniu cen usług oferowanych turystom i mieszkańcom Poznania o 50% przez podmioty tworzące ofertę turystyczną miasta i zaangażowane w akcję podczas długiego weekendu w maju lub czerwcu.



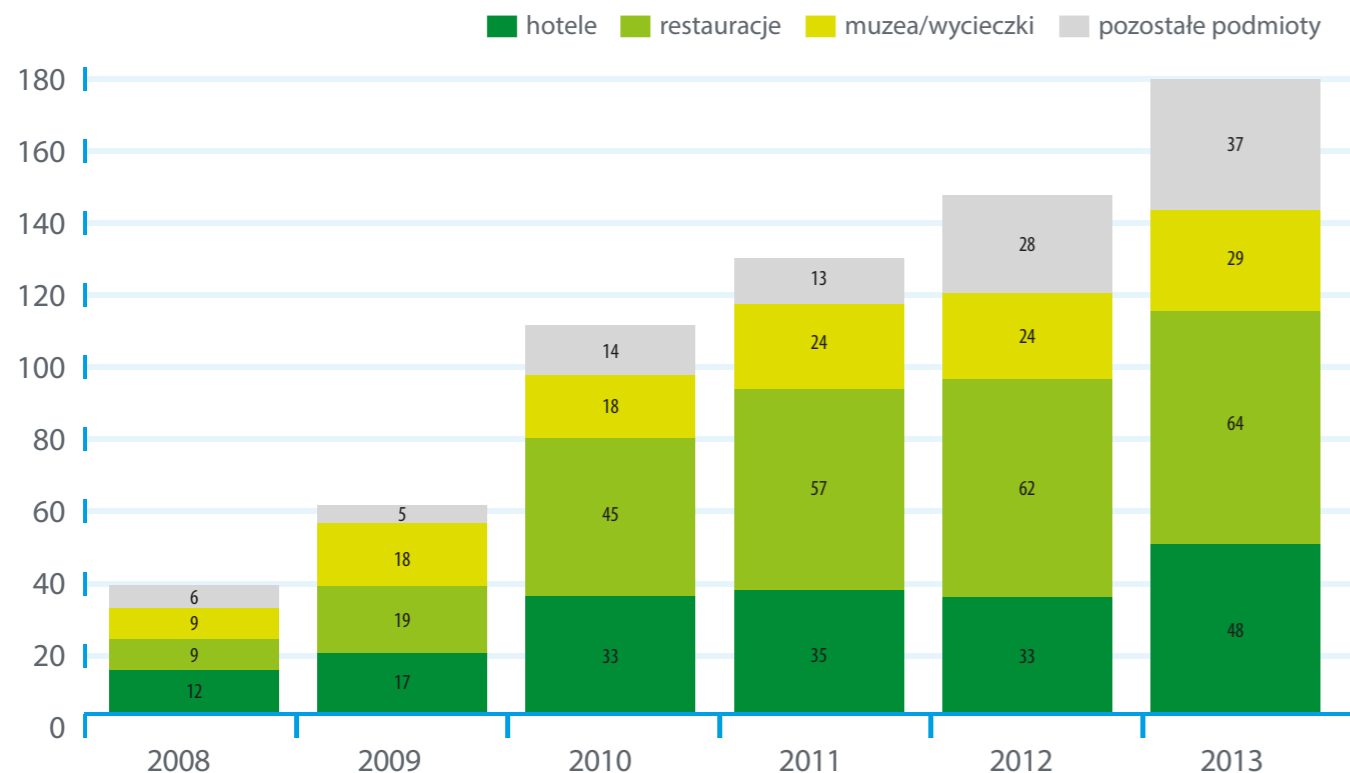
Liczba i struktura usługodawców

Liczba partnerów akcji systematycznie rośnie od pierwszej edycji. W 2013 roku uczestniczyło 180 podmiotów – partnerów akcji (o 22,4% więcej niż w poprzedniej edycji i aż o 400% więcej od roku 2008 roku).

Największą grupę stanowiły obiekty gastronomiczne (niecałe 37% ogółu) i noclegowe (prawie 27%). Kategoria „muzea, wycieczki” obejmowała także specjalnie przygotowane wycieczki po mieście oraz darmowe i płatne zwiedzanie atrakcji turystycznych.

Systematycznie rośnie liczba obiektów gastronomicznych biorących udział w akcji, podobnie jak muzeów i organizatorów wycieczek.

Liczba podmiotów biorących udział w akcji w latach 2008-2013



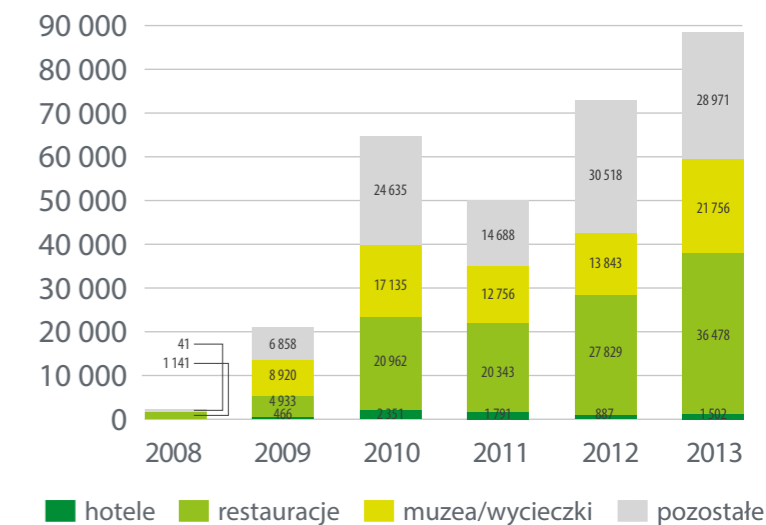
Korzystanie z oferty w ramach akcji Poznań za pół ceny

W ramach akcji Poznań za pół ceny w roku 2013 obsłużono łącznie **88 707 osób**.

Najwięcej osób skorzystało z oferty gastronomicznej (41,1%). Udział muzeów i wycieczek w ogólnej licznie obsłużonych osób wyniósł 24,5%, a pozostałych podmiotów – 32,7%. Udział hoteli w liczbie obsłużonych osób wyniósł 1,7% (o 0,5 pkt. proc. więcej niż w ubiegłym roku).

Liczba osób obsłużonych w ramach akcji rosła od początku akcji wraz ze zwiększeniem liczby partnerów akcji. Szósta edycja akcji ponownie zaowocowała rekordem frekwencyjnym – obsłużono o 15,6 tys. więcej osób w porównaniu z poprzednim rokiem (wzrost o ponad 21%) oraz o 39 tys. osób więcej w porównaniu do roku 2011 (wzrost o niemal 79%). Od pierwszej edycji akcji liczba obsłużonych osób wzrosła niemal 6-krotnie.

Liczba obsłużonych osób w ramach akcji w latach 2008-2013



Struktura uczestników

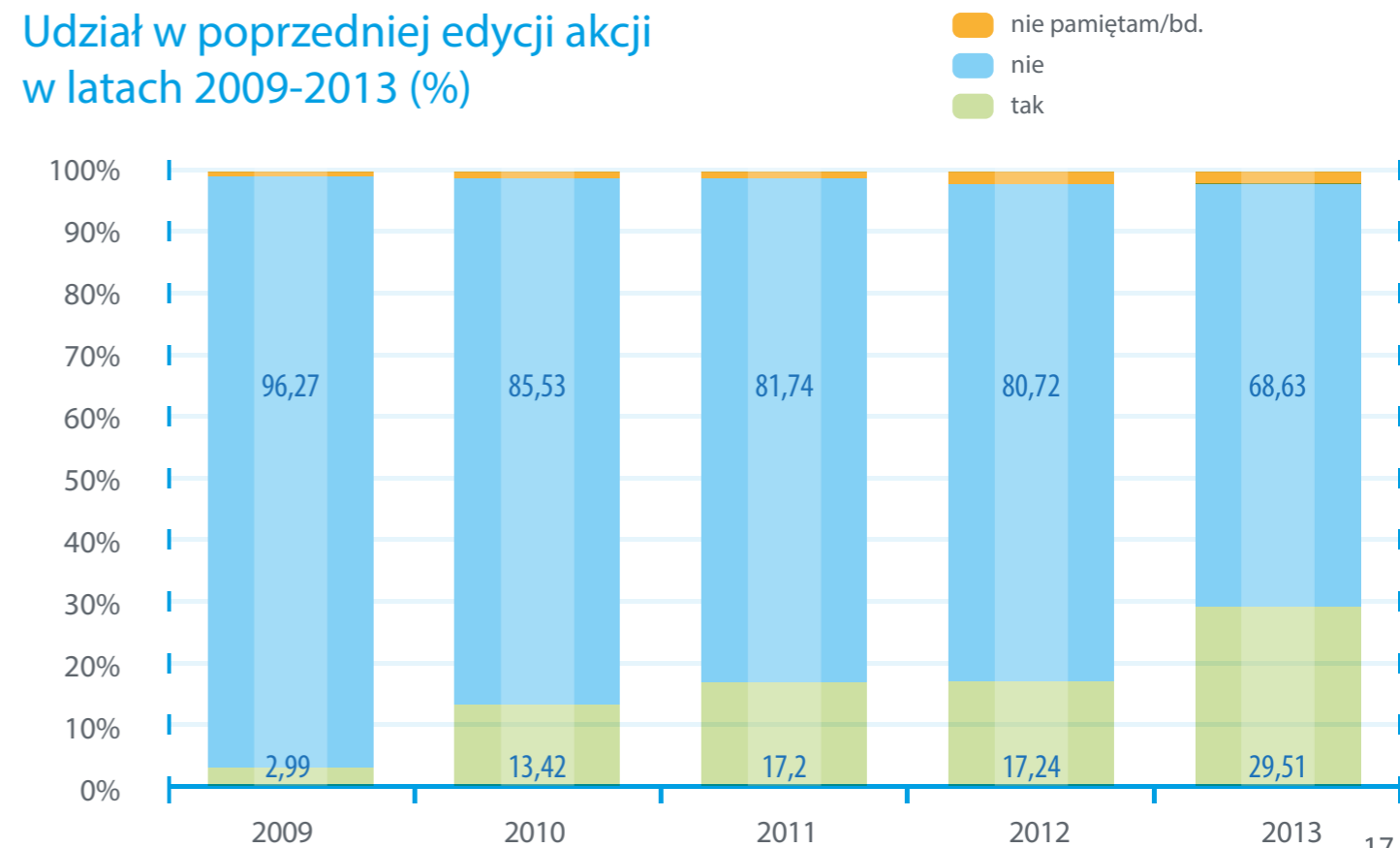
Uczestnicy akcji to w większości mieszkańcy Poznania i okolic oraz osoby studiujące w Poznaniu, których udział wzrastał z poziomu 46% do ponad ¾ w ostatnich trzech latach. Stabilny jest też udział turystów, który wzrastał od poziomu niecałych 13% do ok. 16% w ostatnich dwóch latach.

Popularność akcji

Oprócz liczby uczestników, popularność akcji jest także mierzona liczbą jej „stałych klientów”. Od pierwszego roku, w którym zorganizowana była akcja, systematycznie rósł udział w całkowitej liczbie uczestników osób uczestniczących w akcji po raz kolejny. Po okresie stabilizacji w latach 2011-2012 na poziomie 17,2%, w roku bieżącym ich udział wzrósł do rekordowego poziomu blisko 30%.

Oznacza to, że akcja wykazuje rosnący potencjał w zakresie stymulowania ponownych wizyt. Jest to bezsprzecznie dodatkowy pozytywny efekt organizowania akcji.

Udział w poprzedniej edycji akcji w latach 2009-2013 (%)



Poznańska Lokalna Organizacja Turystyczna

Projekt Poznańskiego Barometru Turystycznego koordynowany jest przez Poznańską Lokalną Organizację Turystyczną, odpowiedzialną za rozwój i promocję turystyki w aglomeracji poznańskiej.

Stowarzyszenie PLOT zostało założone w 2003 roku z inicjatywy Miasta Poznania, samorządów aglomeracji poznańskiej oraz najważniejszych poznańskich instytucji i przedsiębiorstw, związanych z turystyką. W 2013 r. uruchomiono w organizacji Poznań Convention Bureau, komórkę zajmującą się promocją turystyki biznesowej. Aktualnie Stowarzyszenie liczy 67 członków.

Działalność PLOT obejmuje między innymi:

- **organizację wystąpień targowych i prezentacji** – m.in. coroczną prezentację Miasta i aglomeracji poznańskiej podczas Międzynarodowej Giełdy Turystycznej ITB w Berlinie, **targach turystyki motywacyjnej, spotkań biznesowych i wydarzeń IMEX** we Frankfurcie czy Targów Regionów i Produktów Turystycznych Tour Salon w Poznaniu;
- **publikację wydawnictw:** folderów, map i ulotek dotyczących atrakcji turystycznych Poznania i okolic oraz ich dystrybucja w punktach informacji turystycznej, w hotelach, a także wśród uczestników kongresów i konferencji;
- **promocję w Internecie:** prowadzenie strony www.poznan.travel w trzech wersjach językowych, prowadzenie profili w serwisach społecznościowych;
- **organizację i obsługę podróży studyjnych dla touroperatorów, dziennikarzy i blogerów:** od 2012 r. zorganizowano blisko 200 podróży, efekty wizyt dostępne na stronie www.plot.poznan.pl;
- **wspieranie organizatorów kongresów i konferencji** (jako Poznań Convention Bureau): m.in. pomoc przy składaniu ofert, organizacja fam tripów, wsparcie organizacyjne.
- **tworzenie i rozwijanie produktów turystycznych, takich jak:**
 - **Poznańska Karta Turystyczna**
Karta oferuje m.in.: bezpłatne korzystanie z komunikacji miejskiej, wstęp wolny do większości muzeów w Poznaniu, zniżki w obiektach sportowo-rekreacyjnych, hotelach i restauracjach.
 - **Poznań za pół ceny**
To akcja promująca turystyczne walory Poznania i okolic. Pierwsza edycja akcji odbyła się w maju 2008 roku i była pierwszą w Polsce i Europie akcją marketingową, wykorzystującą pomysł wyprzedaży w promocji miasta. W 2013 r. w ramach akcji obsłużono 90 000 osób. Z poznańskiego pomysłu korzysta w tej chwili w Polsce 28 miast.
 - **Międzynarodowy Festiwal Gier „Let's Play Poznań”**
W 2013 r. odbyła się II edycja festiwalu, który przestrzeń publiczną zamienia w planszę do gry. W 2 edycji festiwalu wzięło 2500 uczestników z całego świata, którzy korzystali z około 70 różnych gier.
 - **Dni Twierdzy Poznań**
W weekend 24 i 25 sierpnia 2013 roku odbyły się I Dni Twierdzy Poznań. Koordynowana przez PLOT impreza promowała osiem obiektów fortecznych. Przez dwa dni zwiedziło je 8,5 tysiąca osób.

www.POZnań*.travel



Portal pierwszego kontaktu All you need to plan your trip

Projekt zrealizowany przez:
Poznańską Lokalną Organizację Turystyczną
Project run by:
Poznań Tourist Organisation

