

STRATEGIA ROZWOJU POWIATU POZNAŃSKIEGO do 2030 r.

Konsultacje społeczne
Starostwo Powiatowe w Poznaniu, 5 grudnia 2016 r.



WYKONAWCA:

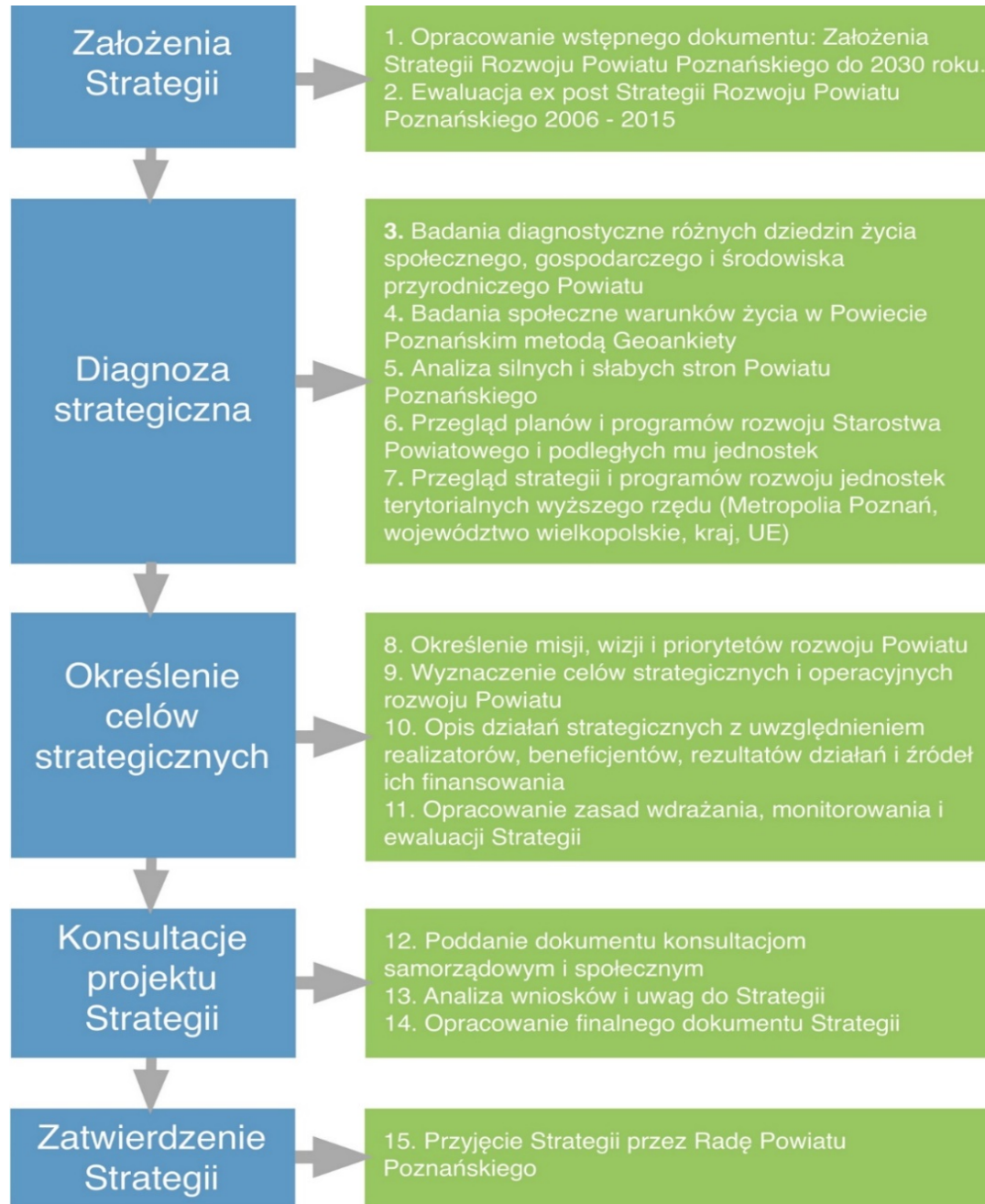
CBM ●●●●● CENTRUM BADAŃ METROPOLITALNYCH
UNIWERSYTET IM. ADAMA MICKIEWICZA W POZNANIU

Centrum Badań Metropolitalnych UAM
ul. Krygowskiego 10, 61 – 680 Poznań
tel. 61 829 6336 | cbm@amu.edu.pl

CZ. I PREZENTACJA STRATEGII

1. Proces budowy strategii
2. Charakterystyka powiatu poznańskiego
3. Wyzwania strategiczne
4. Priorytety rozwoju w opinii mieszkańców
5. Cele i działania strategiczne

CZ. II DYSKUSJA, UWAGI DO STRATEGII



Proces budowy Strategii

Wdrażanie Strategii

1. Programowe (aktualizacja programów rozwoju, substrategii, strategii innych jednostek samorządowych)
2. Organizacyjne (realizacja, koordynowanie, inicjowanie, współpraca)
3. Społeczne (upowszechnianie Strategii wśród mieszkańców Powiatu oraz cykliczne informowanie ich o realizowanych działaniach)

Monitoring Strategii

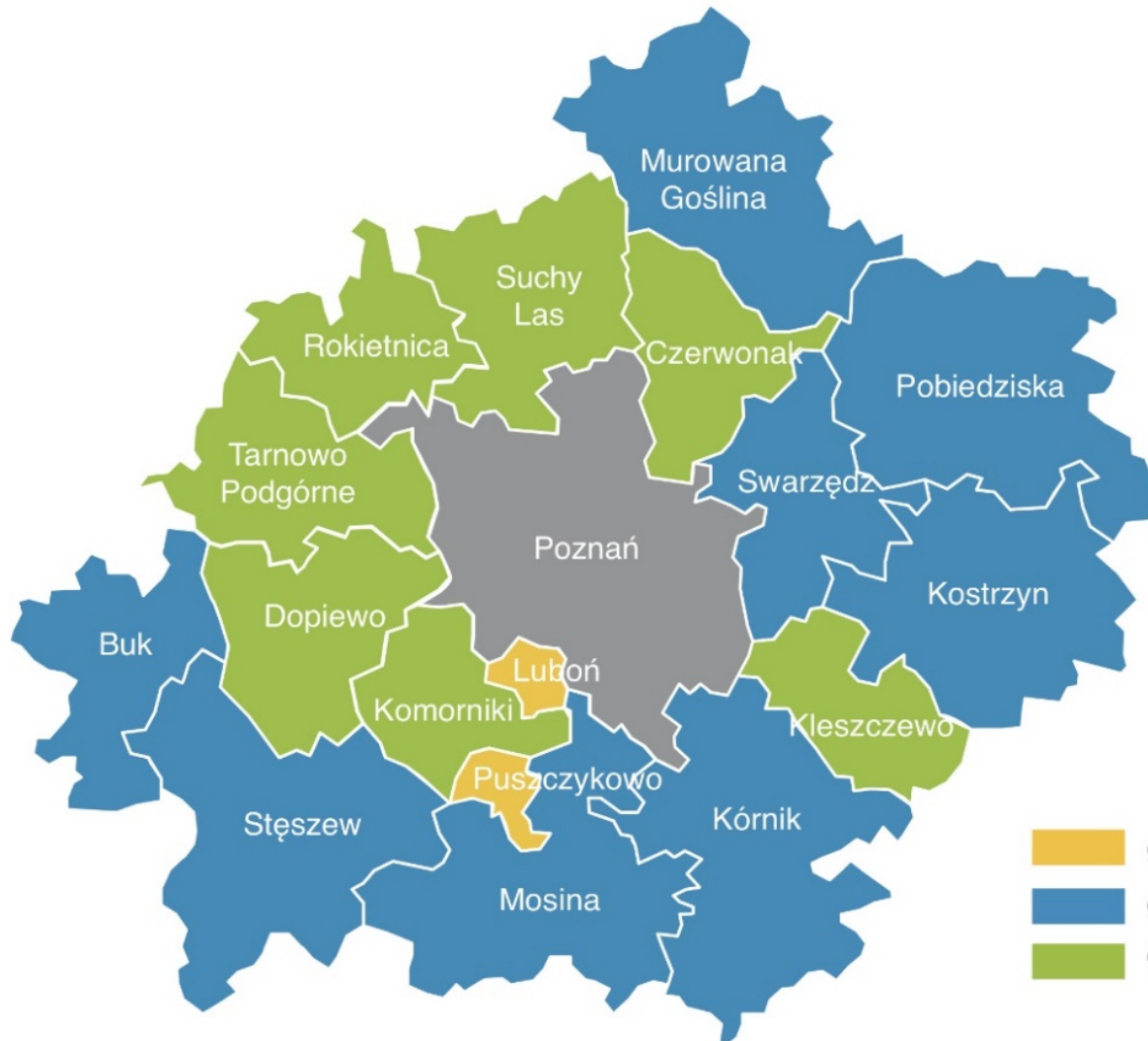
W cyklu rocznym (w oparciu o kartę realizacji celu i działania strategicznego)

Ewaluacja Strategii


Co 5 lat (pierwsza w 2020 r, w związku z nową perspektywą finansową UE)

1. Charakterystyka powiatu poznańskiego

- Stosunkowo młoda jednostka administracji samorządowej (od 1999 r.), ale o kilkusetletniej tradycji (od XIV w.)
- Położenie „pierścieniowe” wokół Poznania,
- Równoważny i komplementarny dla miasta element aglomeracji poznańskiej
- Wielofunkcyjny charakter powiatu
- Wysokie walory środowiska przyrodniczego
- Dziedzictwo kulturowe o randze krajowej
- Ważne funkcje turystyczne i wypoczynkowe

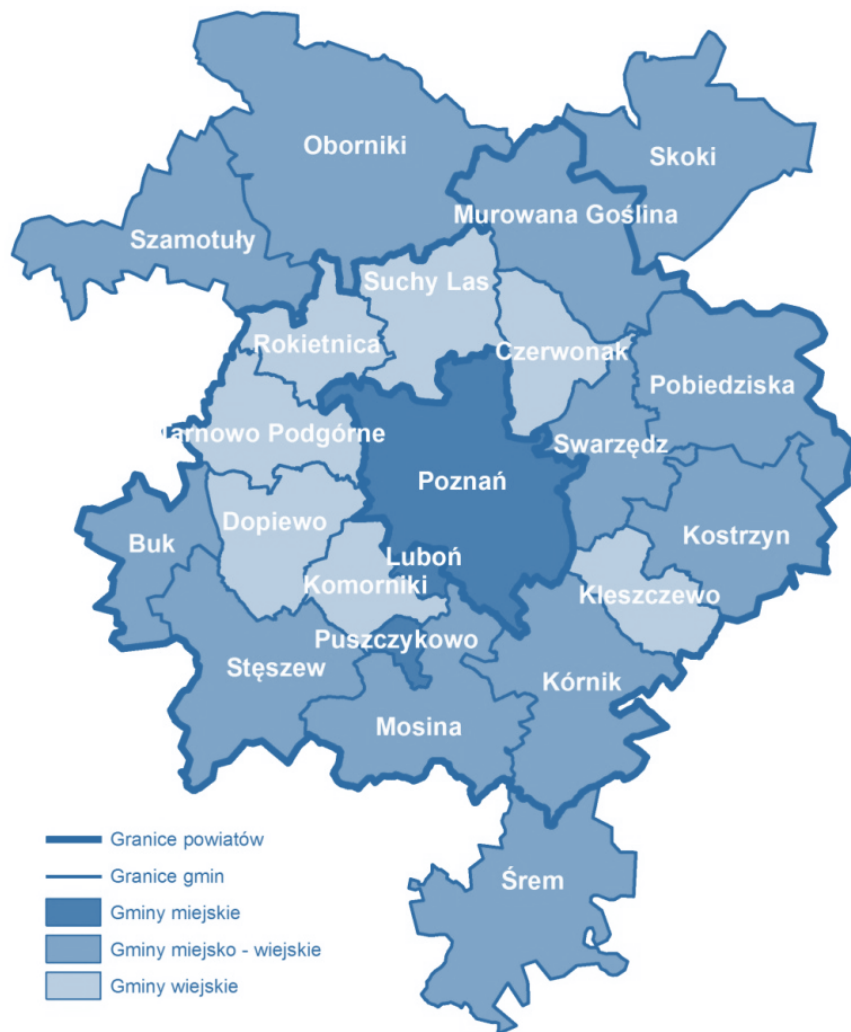


Struktura administracyjna

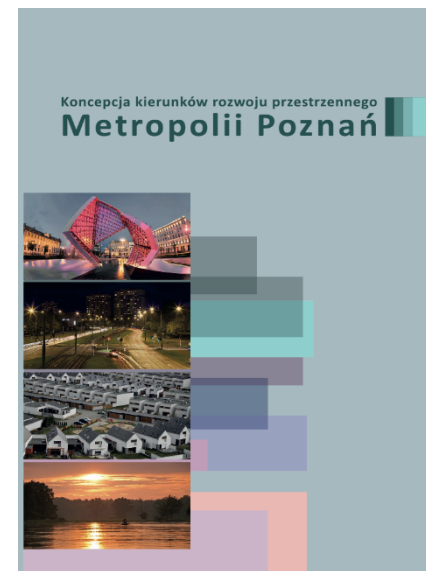
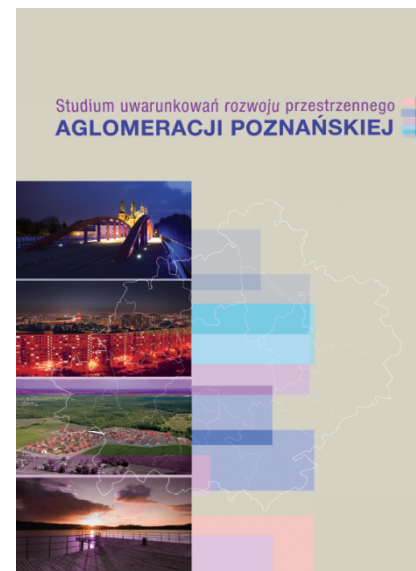
-  gminy miejskie (2)
-  gminy miejsko-wiejskie (8)
-  gminy wiejskie (7)

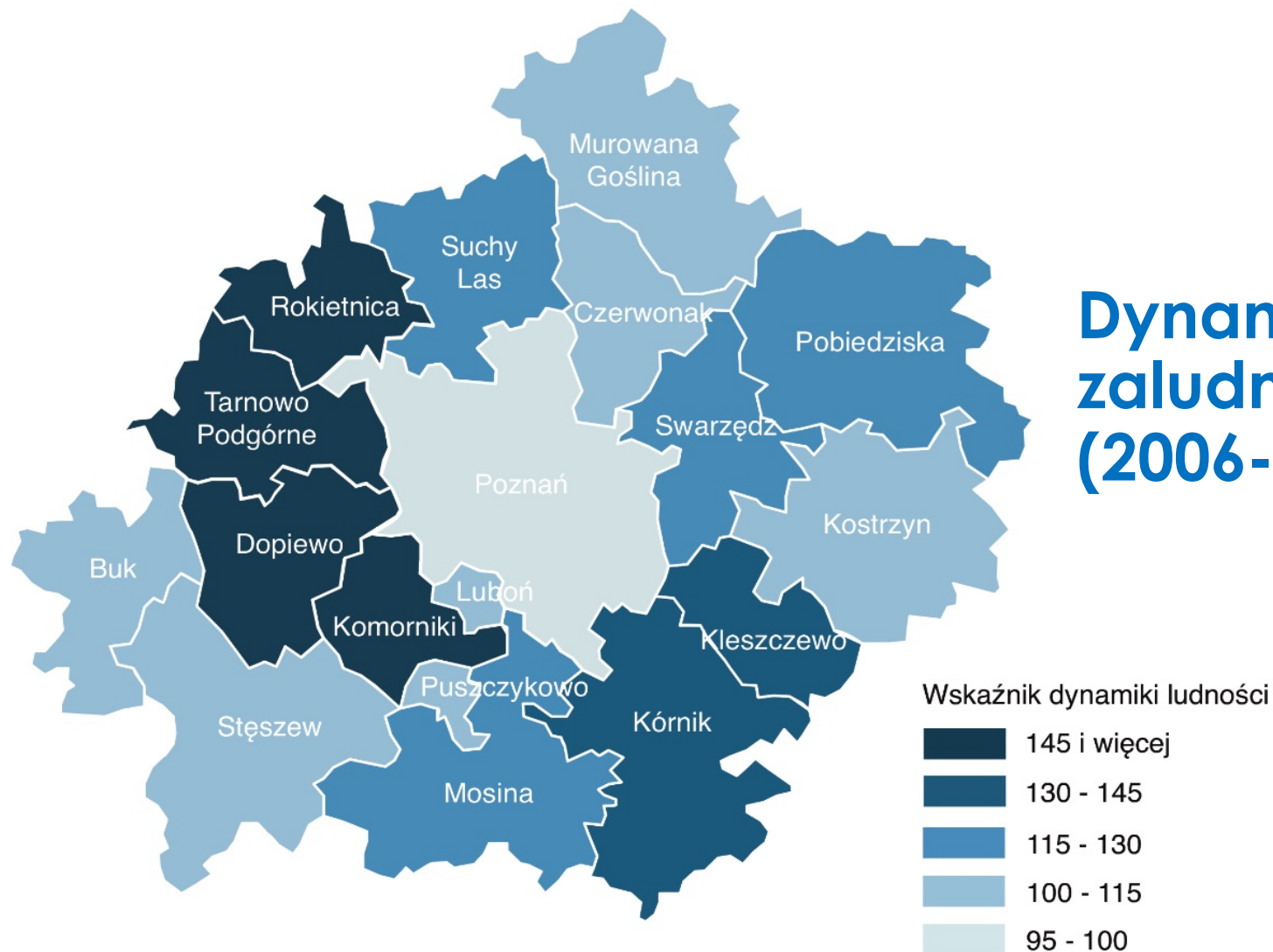
1. Charakterystyka powiatu poznańskiego

- Najludniejszy powiat ziemski w Polsce (366.037 os.)
- Wysoki poziom rozwoju gospodarczego (55,9 tys. podmiotów, 1066 z kapitałem zagranicznym)
- Niska stopa bezrobocia (2,9%)
- Wysoki poziom zurbanizowania (193 osób/km²)
- Tranzytowe położenie i rozwinięty układ transportowy
- Duża mobilność mieszkańców
- Wysoki poziom rozwoju kapitału społecznego
- Współpraca samorządowa w Metropolii Poznań



POZnań* metropolia





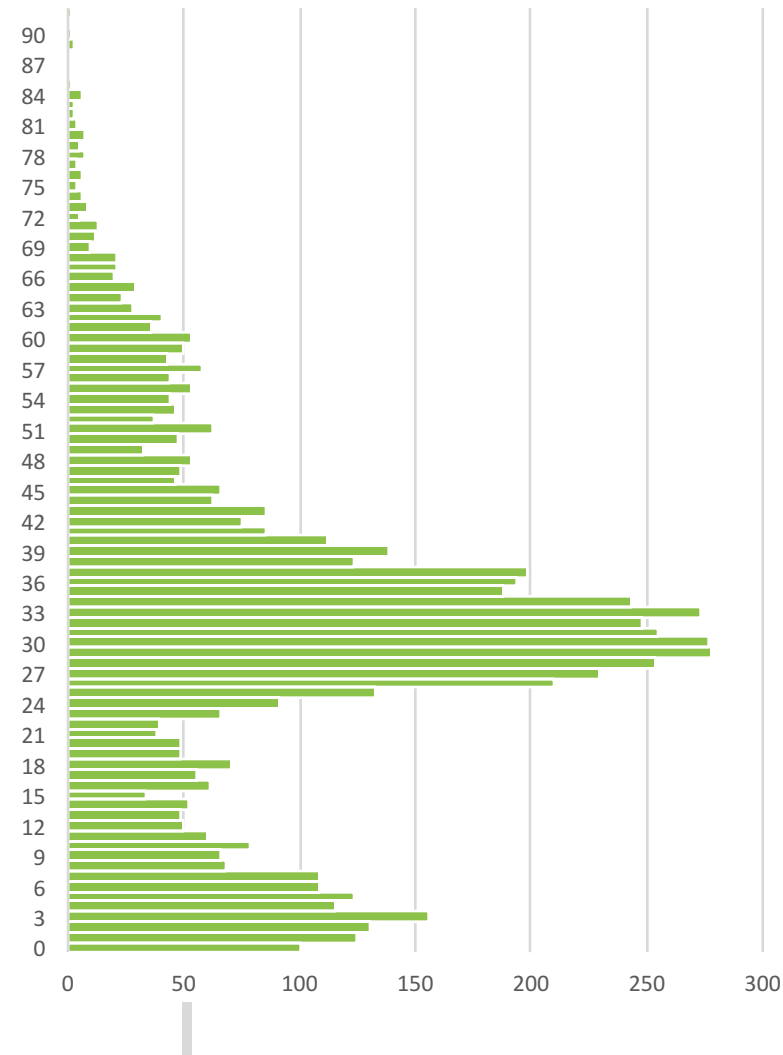
Dynamika zmian zaludnienia (2006-2015)

Powody zmiany miejsca zamieszkania



Pochodzenie terytorialne mieszkańców powiatu

Struktura wieku migrantów



Prognoza zmian liczby ludności wg struktury wieku do 2030 r. (GUS)

Ludność w wieku:	Rok		Wzrost [%]
	2015	2030	
Przedprodukcyjnym	80 712	89 911	11,4
Produkcyjnym	231 694	292 761	26,4
Poprodukcyjnym	53 631	73 748	37,5
Razem	366 037	456 420	24,7

Wyzwania strategiczne rozwoju Powiatu 2030

1. Przestrzenne równoważenie rozwoju powiatu
2. Ochrona, rewitalizacja i popularyzacja zasobów przyrodniczych i dziedzictwa kulturowego
3. Zapewnienie dobrych warunków środowiska zamieszkania dla dynamicznie rozwijającej się populacji powiatu
4. Modernizowanie i rozwijanie infrastruktury drogowej powiatu, organizacja transportu publicznego
5. Modernizacja i rozwijanie infrastruktury społecznej, podnoszenie dostępności i jakości usług publicznych na terenie powiatu
6. Wspieranie rozwoju gospodarczego i lokalnych przedsiębiorców
7. Wprowadzanie innowacyjnych rozwiązań w obszarze świadczenia usług administracyjnych
8. Aktywne współdziałanie, w duchu *governance*, z organizacjami i instytucjami sektora publicznego i komercyjnego
9. Współpraca terytorialna z miastem Poznań i gminami Metropolii Poznań, samorządem województwa wielkopolskiego
10. Umacnianie przewagi konkurencyjnej wobec innych powiatów ziemskich w Polsce, promowanie powiatu jako dobrego miejsca do zamieszkania, edukacji, pracy, inwestowania oraz wypoczynku.

Wizja rozwoju Powiatu Poznańskiego 2030

Powiat Poznański, tworząc z miastem Poznań wielkomięską Metropolię, rozwija się dynamicznie i zgodnie z zasadami zrównoważonego rozwoju.

Mieszkańcy Powiatu mają dobry dostęp do miejsc pracy, edukacji, opieki zdrowotnej, kultury i wypoczynku oraz zapewnione czyste środowisko i poczucie bezpieczeństwa publicznego.

Nowoczesna gospodarka, lokalny kapitał społeczny i wysoki poziom usług publicznych, gwarantują stały rozwój demograficzny i gospodarczy Powiatu oraz wysoki w skali kraju poziom życia jego mieszkańców.

Cele strategiczne rozwoju powiatu poznańskiego 2030

1. Ochrona i kształtowanie walorów środowiska przyrodniczego oraz dziedzictwa kulturowego powiatu poznańskiego
2. Poprawa zdrowotności, zapewnienie bezpieczeństwa publicznego i socjalnego oraz wzrost integracji społecznej mieszkańców powiatu poznańskiego
3. Rozwój edukacji, rynku pracy i wspieranie rozwoju gospodarczego powiatu poznańskiego
4. Rozwój zrównoważonego i zintegrowanego transportu na terenie powiatu poznańskiego
5. Rozwój przyjaznej administracji, współpraca samorządowa i kształtowanie wizerunku powiatu poznańskiego.

Cel strategiczny 1



Ochrona i kształtowanie walorów środowiska przyrodniczego oraz dziedzictwa kulturowego powiatu poznańskiego

Cele operacyjne


- 1.1. Poprawa stanu środowiska przyrodniczego
- 1.2. Ochrona i rewaloryzacja zasobów dziedzictwa kulturowego
- 1.3. Rozwój potencjału turystycznego powiatu i tworzenie zintegrowanych produktów turystycznych
- 1.4. Rozwój infrastruktury i oferty sportowo - rekreacyjnej

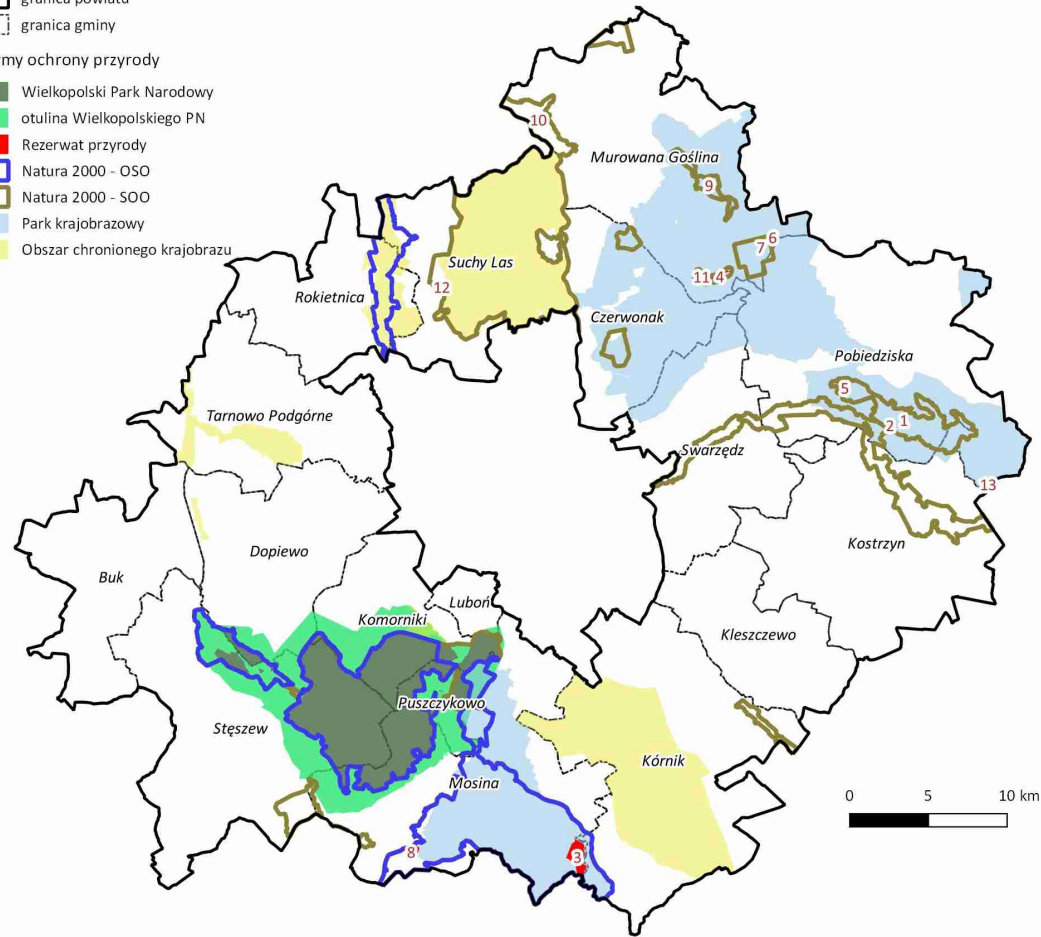
Walory środowiska przyrodniczego

Objaśnienia:

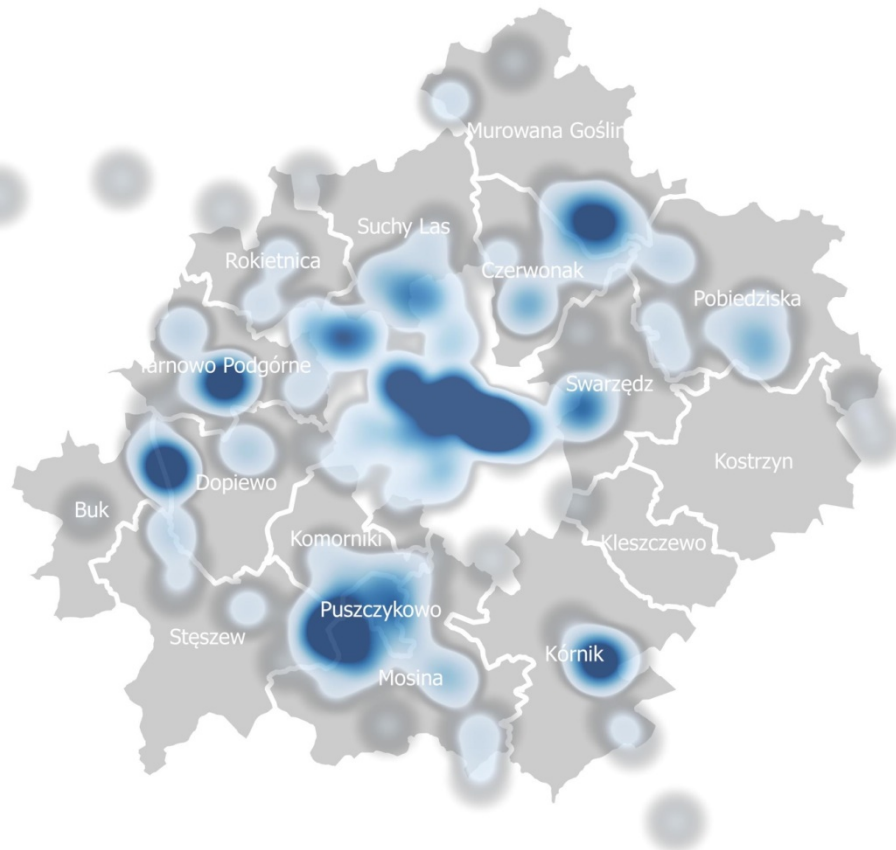
-  granica powiatu
-  granica gminy

Formy ochrony przyrody

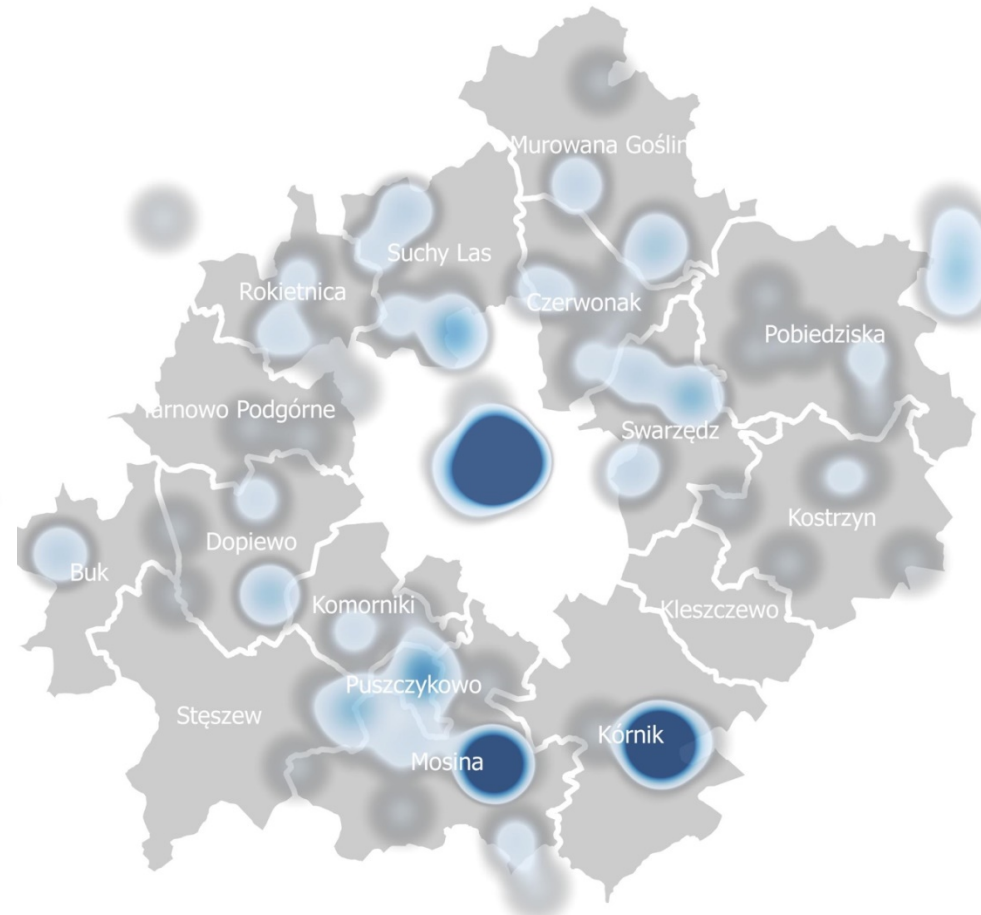
-  Wielkopolski Park Narodowy
-  otulina Wielkopolskiego PN
-  Rezerwat przyrody
-  Natura 2000 - OSO
-  Natura 2000 - SOO
-  Park krajobrazowy
-  Obszar chronionego krajobrazu



Miejsca atrakcyjne dla turystyki i rekreacji w opinii respondentów geoankiety



Miejsca cenne historycznie i kulturowo w opinii respondentów geoankiety



Cel strategiczny 2

Poprawa zdrowotności, zapewnienie bezpieczeństwa publicznego i socjalnego oraz wzrost integracji społecznej mieszkańców powiatu poznańskiego

Cele operacyjne

- 2.1. Poprawa stanu zdrowia mieszkańców i dostępności opieki zdrowotnej
- 2.2. Podwyższenie stanu i poczucia bezpieczeństwa publicznego
- 2.3. Wzmocnienie integracji społecznej
- 2.4. Współpraca z organizacjami pożytku publicznego i rozwój społeczeństwa obywatelskiego
- 2.5. Rozwój działalności kulturalnej

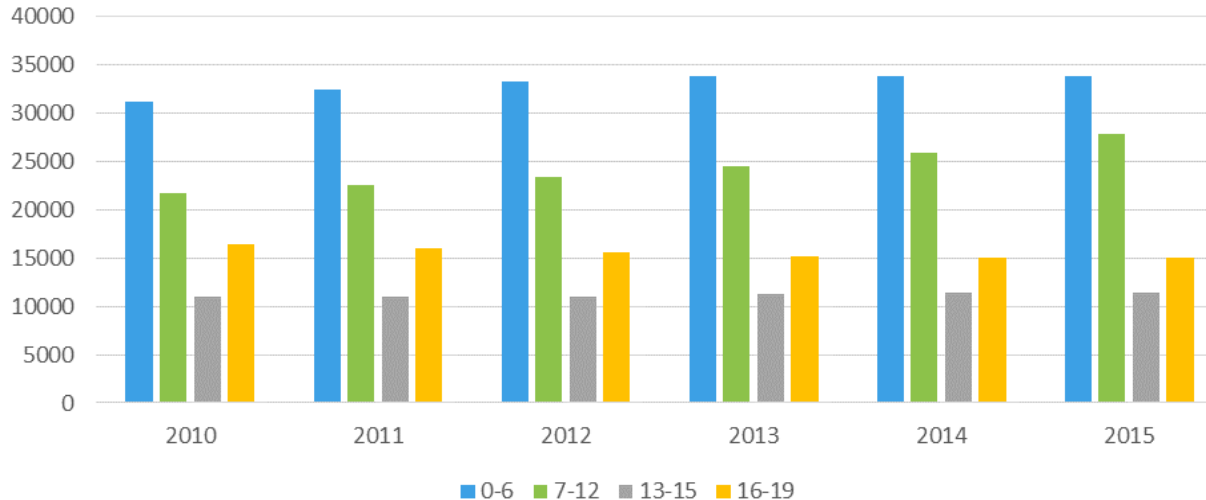
Cel strategiczny 3

Rozwój edukacji, rynku pracy i wspieranie rozwoju gospodarczego Powiatu Poznańskiego

Cele operacyjne

- 3.1. Rozwój edukacji ponadgimnazjalnej, podnoszenie poziomu wykształcenia i kwalifikacji zawodowych mieszkańców**
- 3.2. Promocja zatrudnienia i przeciwdziałanie bezrobociu**
- 3.3. Wspieranie rozwoju gospodarczego Powiatu**

Zmiany liczby dzieci i młodzieży wg funkcjonalnych grup wieku 0-6, 7-12, 13-15, 16-19 w powiecie poznańskim w latach 2010-2015



Stan i prognoza ludności wg edukacyjnych grup wieku w powiecie poznańskim w 2030 r.

Wiek w latach	Lata:		Dynamika zmian w %
	2015	2030	
0-2	13 295	13 088	-1,6
3-6	20 608	18 953	-8,0
7-12	27 859	31 147	11,8
13-15	11 467	15 998	39,5
16-18	11 212	16 355	45,9

Cel strategiczny 4

Rozwój zrównoważonego i zintegrowanego transportu na terenie powiatu poznańskiego

Cele operacyjne

4.1. Rozbudowa i modernizacja sieci drogowej

4.2. Rozwój systemu zintegrowanego transportu publicznego

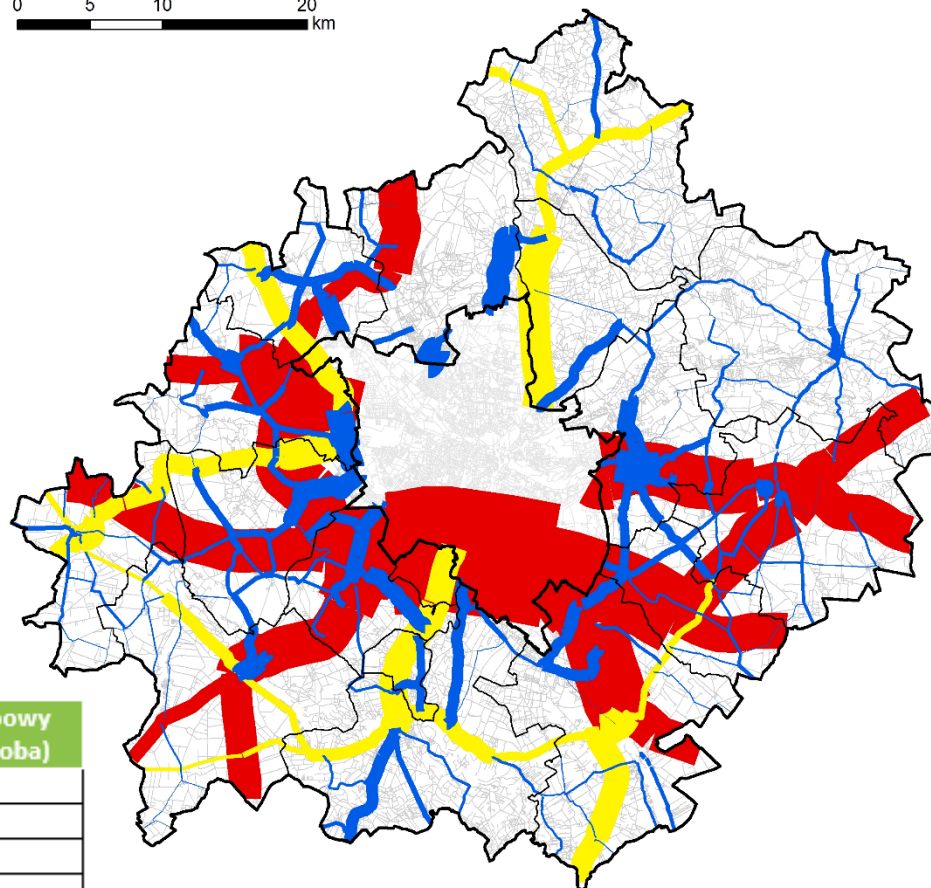
4.1. Rozbudowa i modernizacja sieci drogowej

Powiat zarządza drogami powiatowymi o łącznej długości 735 km

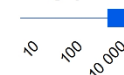
55 km - odcinki miejskie,
680 km - pozamiejskie.

203 km - drogi główne
107 km - drogi lokalne
425 km - drogi zbiorcze.

0 5 10 20 km



Drogi powiatowe



Drogi wojewódzkie



Drogi krajowe



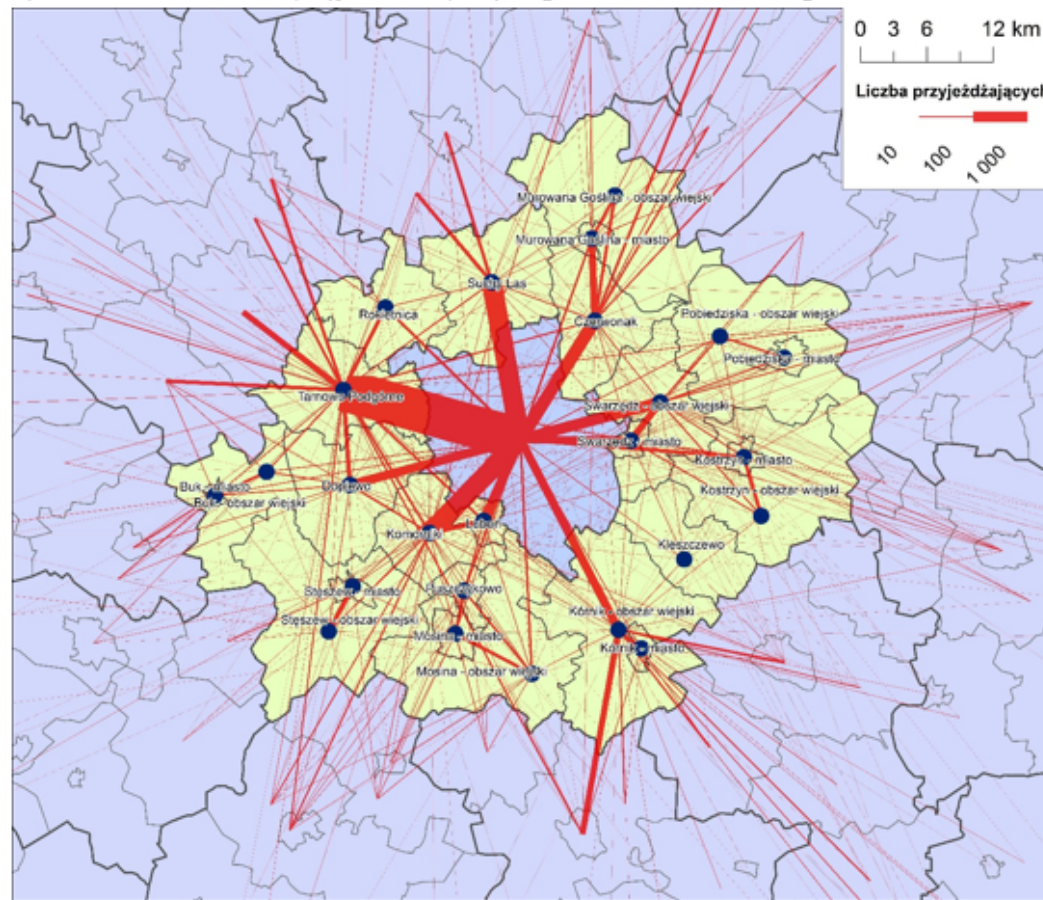
— Brak danych

Odcinek od...do	Średniodo-bowy ruch (poj./doba)
Swarzędz – ul. Cieszkowskiego	23 731
Swarzędz – ul. Polna	20 431
Swarzędz – ul. Polna, Średzka	17 984
Suchy Las (ul. Sucholeska)	16 597
Przeźmierowo (ul. Rynkowa)	14 895

Dojazdy do pracy do gmin powiatu

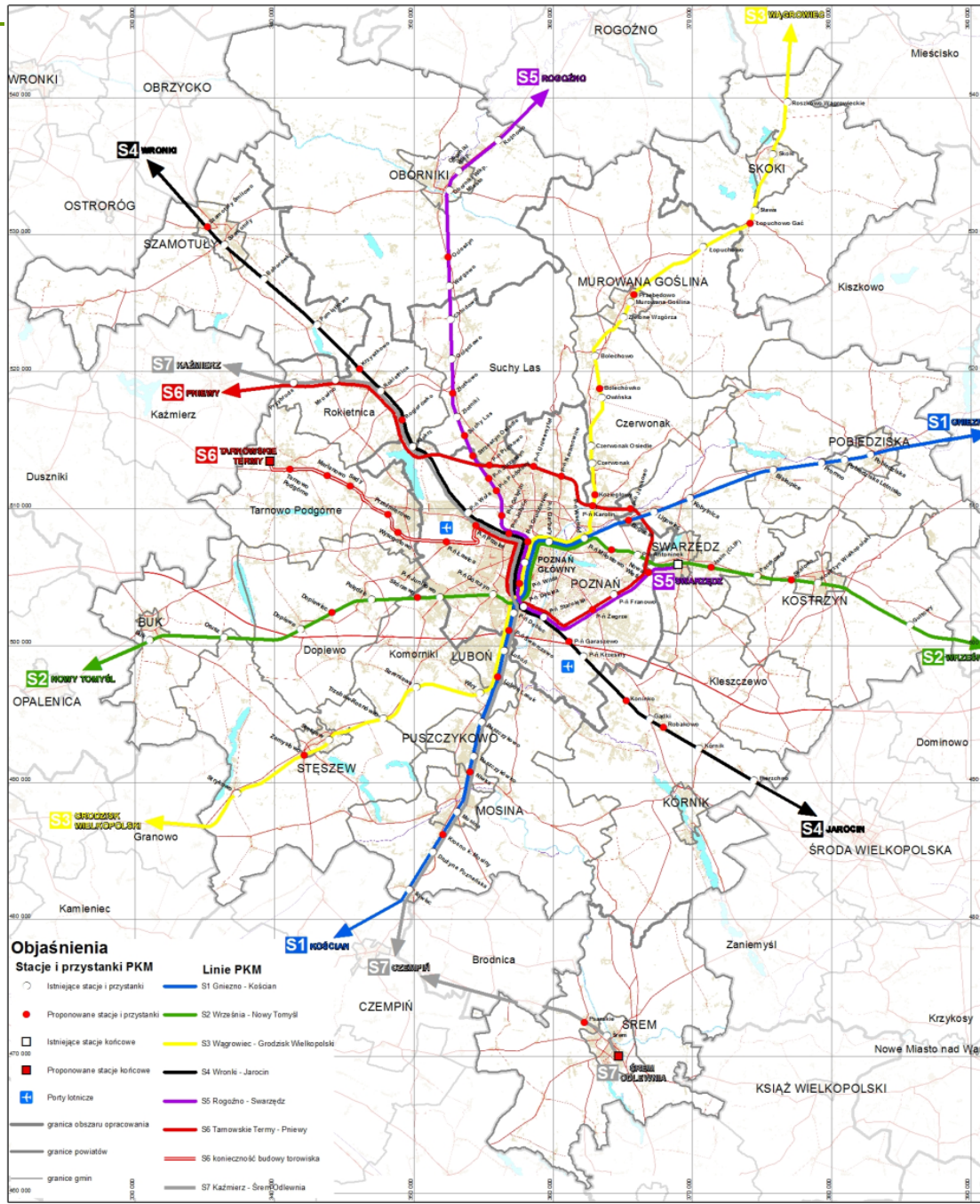
32,4% podróży w aglomeracji realizowanych jest przy wykorzystaniu transportu zbiorowego. Na terenie Powiatu udział ten jest mniejszy i wynosi **16,4%**.

Ryc. 15. Wielkość i kierunki przyjazdów do pracy do gmin Powiatu Poznańskiego



Źródło: Opracowanie na podstawie danych GUS, 2014.

Rozwój Poznańskiej Kolei Metropolitalnej



-  S1 Gniezno - Kościan
-  S2 Września - Nowy Tomyśl
-  S3 Wągrowiec - Grodzisk Wielkopolski
-  S4 Wronki - Jarocin
-  S5 Rogoźno - Swarzędz
-  S6 Tarnowskie Termy - Pniewy
-  S6 konieczność budowy torowiska
-  S7 Kaźmierz - Śrem Odlewnia
-  Istniejące stacje końcowe
-  Proponowane stacje końcowe
-  Proponowane stacje
-  Istniejące stacje

Cel strategiczny 5

Rozwój przyjaznej administracji, współpraca samorządowa i kształtowanie wizerunku powiatu poznańskiego

Cele operacyjne

5.1. Doskonalenie usług administracyjnych

5.2. Współpraca Samorządu Powiatowego z otoczeniem

5.3. Kształtowanie dobrego wizerunku Powiatu

Cel strategiczny 2: Poprawa zdrowotności, zapewnienie bezpieczeństwa publicznego i socjalnego oraz wzrost integracji społecznej mieszkańców Powiatu Poznańskiego

2.4. Współpraca z organizacjami pożytku publicznego i rozwój społeczeństwa obywatelskiego

Działania

- 2.4.1. Wsparcie aktywności społecznej mieszkańców
- 2.4.2. Wsparcie aktywności wolontariatu
- 2.4.3. Wsparcie edukacji obywatelskiej mieszkańców

**Ustawa o działalności pożytku publicznego
i o wolontariacie z dnia 24 kwietnia 2003 r.
(Dz. U. z 2010 r. Nr 234 poz. 1536 ze zm.)**



**Roczny Program Współpracy Powiatu Poznańskiego
z Organizacjami Pozarządowymi oraz podmiotami
wymienionymi w art. 3 ust. 3 ustawy o działalności
pożytku publicznego i o wolontariacie**

Celem programu jest zaspokajanie potrzeb społecznych mieszkańców Powiatu Poznańskiego oraz wzmocnienie rozwoju społeczeństwa obywatelskiego poprzez budowanie i umacnianie partnerstwa pomiędzy Powiatem a organizacjami społecznymi.

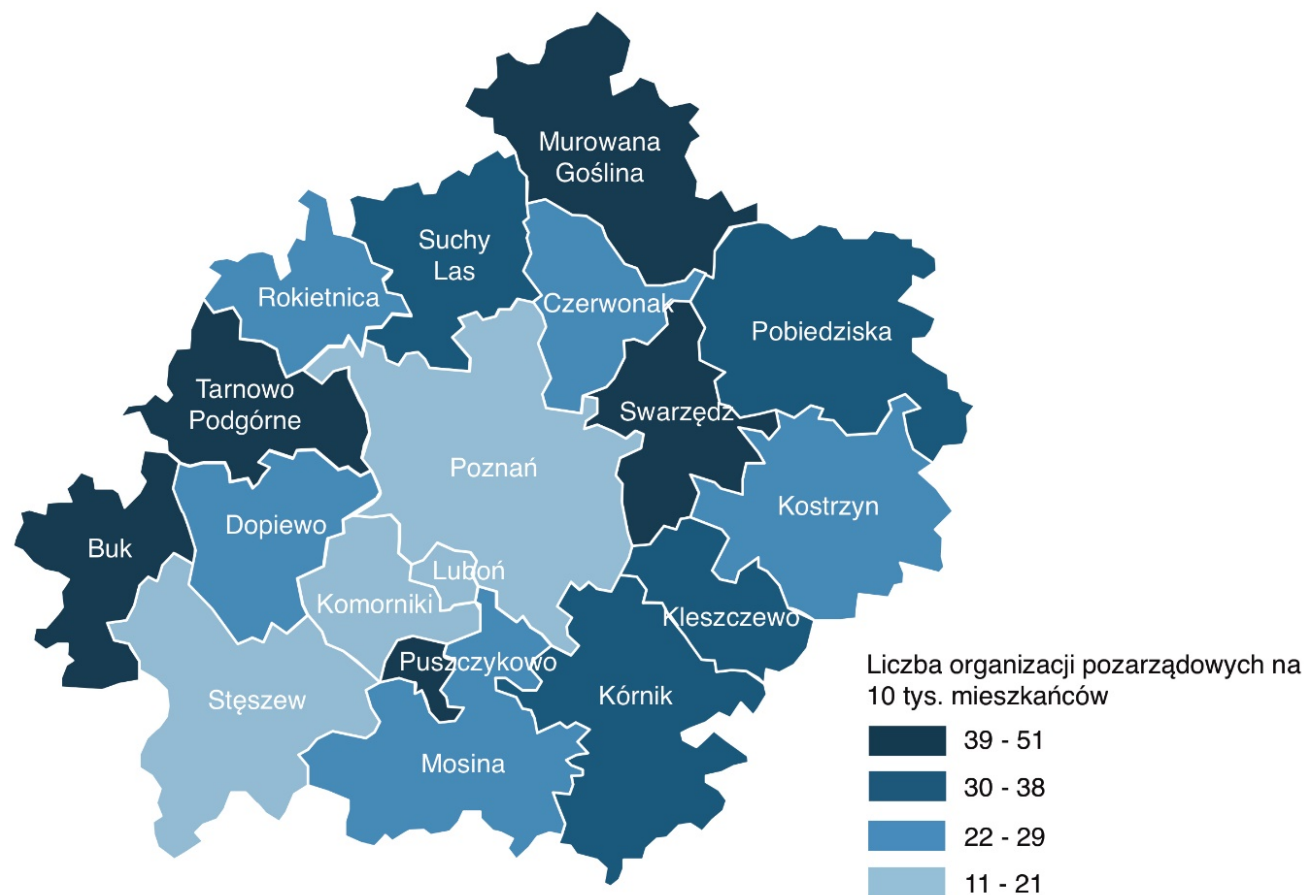
Powiatowa Rada Działalności Pożytku Publicznego w Powiecie Poznańskim

- powołana przez Zarząd Powiatu Poznańskiego w 2016 r. zgodnie z uchwałą nr XI/125/V/2015 Rady Powiatu w Poznaniu z dnia 28 października 2015 r.,
- do kompetencji Rady należy m.in.: wyrażanie opinii w sprawach dotyczących funkcjonowania organizacji pozarządowych oraz w sprawach dotyczących zadań publicznych, w tym zlecania tych zadań do realizacji przez organizacje pozarządowe.

Liczba organizacji pozarządowych według sfer działalności w Powiecie Poznańskim w 2016 r.

Sfera działalności	Liczba organizacji
Kultura fizyczna	314
Pomoc społeczna	182
Kultura i sztuka	123
Rozwój gminy	103
Ochotnicza Straż Pożarna	60
Ochrona Środowiska	57
Edukacja	42
Rozwój przedsiębiorczości	37
Turystyka	27
Ochrona zdrowia	23
Ochrona zdrowia/ Pomoc społeczna	21
Koło Gospodyń Wiejskich	17
Kultura i sztuka/ Edukacja	10
Kółko Rolnicze	10
Rozwój Infrastruktury	2
inne	17
Ogółem	1045

Liczba organizacji pozarządowych na 10 tys. mieszkańców w powiecie poznańskim w 2015 r.



Liczba zleconych zadań publicznych w poszczególnych obszarach współpracy w latach 2010-2015

Obszar współpracy	2010	2011	2012	2013	2014	2015	2010-2015
Kultura i sztuka	36	14	14	22	25	20	131
Kultura fizyczna i turystyka	40	28	43	47	48	44	250
Edukacja	12	7	3	2	1	4	29
Ochrona i promocja zdrowia	7	8	4	5	3	9	36
Pomoc społeczna	36	22	25	31	31	31	176
ogółem	131	79	89	107	108	108	622

Wydatki Powiatu na realizację zadań publicznych w obszarach współpracy w latach 2010-2015

Lata	2010	2011	2012	2013	2014	2015	2010-2015
Ogółem	1 052 723	698 880,9	834 408,1	1 109 555	1 000 238	995 854,9	5 691 661

Roczny Program Współpracy Powiatu Poznańskiego z organizacjami pozarządowymi oraz podmiotami wymienionymi w art. 3. ust. 3 ustawy o działalności pożytku publicznego i o wolontariacie w roku 2017

Utworzone zostały dwa dodatkowe obszary współpracy z organizacjami pozarządowymi z zakresu :

- udzielania nieodpłatnej pomocy prawnej oraz zwiększania świadomości prawnej społeczeństwa,
- ratownictwa i ochrony ludności.

Analiza SWOT

Mocne strony	Słabe strony
<ul style="list-style-type: none"> ▪ duża liczba organizacji pozarządowych na terenie powiatu poznańskiego ▪ powołanie Powiatowej Rady Działalności Pożytku Publicznego ▪ stała liczba zleczanych przez Powiat Poznański zadań publicznych oraz środków wydatkowanych na ten cel ▪ zwiększająca się liczba obszarów współpracy Powiatu Poznańskiego z organizacjami pozarządowymi ▪ aktywna społeczność lokalna 	<ul style="list-style-type: none"> ▪ potrzeba stworzenia platformy wymiany doświadczeń i współpracy, swoistego „centrum” skupiającego organizacje pozarządowe oraz Powiatową Radę Działalności Pożytku Publicznego ▪ słaby stopień integracji i znajomości siebie nawzajem w środowisku organizacji pozarządowych
Szanse	Zagrożenia
<ul style="list-style-type: none"> ▪ aktywizacja społeczności lokalnych, w tym osób nowo zamieszkałych na terenie powiatu poznańskiego ▪ angażowanie w działalność społeczną dzieci i młodzieży oraz środowisk senioralnych 	<ul style="list-style-type: none"> ▪ często zmieniające się przepisy prawne w zakresie wymagań stawianych organizacjom pozarządowym ubiegającym się o realizację zadań publicznych ▪ brak czasu mieszkańców na działalność społeczną, związany z szybkim tempem życia

2.4. Współpraca z organizacjami pożytku publicznego i rozwój społeczeństwa obywatelskiego

Działania

2.4.1. Wsparcie aktywności społecznej mieszkańców

- Angażowanie osób już współpracujących na rzecz organizacji pozarządowych oraz zachęcanie mieszkańców do rozpoczęcia takiej współpracy,
- Realizacja zadań publicznych przez organizacje pozarządowe, m. in. w zakresie turystyki, edukacji, ochrony i promocji zdrowia, pomocy społecznej, kultury, sportu.

2.4. Współpraca z organizacjami pożytku publicznego i rozwój społeczeństwa obywatelskiego

Działania

2.4.2. Wsparcie aktywności wolontariatu

- Wspieranie idei wolontariatu poprzez udział Starosty Poznańskiego w wydarzeniach i akcjach promujących wolontariat (m. in. nagrody wręczane podczas Gali Wolontariatu),
- Zachęcanie wolontariuszy do pracy w domach dziecka, w rodzinach zastępczych, rodzinnych domach dziecka, w szkołach, Warsztatach Terapii Zajęciowej.

2.4. Współpraca z organizacjami pożytku publicznego i rozwój społeczeństwa obywatelskiego

Działania

2.4.3. Wsparcie edukacji obywatelskiej mieszkańców

- Działanie realizowane poprzez projekty edukacyjne, spotkania, wydarzenia kulturalne, konkursy, warsztaty odbywające się w szkołach, świetlicach, domach kultury itp.,
- Popularyzowanie historii i kultury lokalnej oraz integracja osób niepełnosprawnych.

STRATEGIA ROZWOJU POWIATU POZNAŃSKIEGO do 2030 r.

Konsultacje społeczne
Starostwo Powiatowe w Poznaniu, 5 grudnia 2016 r.



WYKONAWCA:

CBM ●●●●● CENTRUM BADAŃ METROPOLITALNYCH
UNIWERSYTET IM. ADAMA MICKIEWICZA W POZNANIU

Centrum Badań Metropolitalnych UAM
ul. Krygowskiego 10, 61 – 680 Poznań
tel. 61 829 6336 | cbm@amu.edu.pl