

INFORMACJA O STANIE REALIZACJI

ZADAŃ OŚWIATOWYCH

POWIATU POZNAŃSKIEGO

ZA ROK SZKOLNY 2015/2016

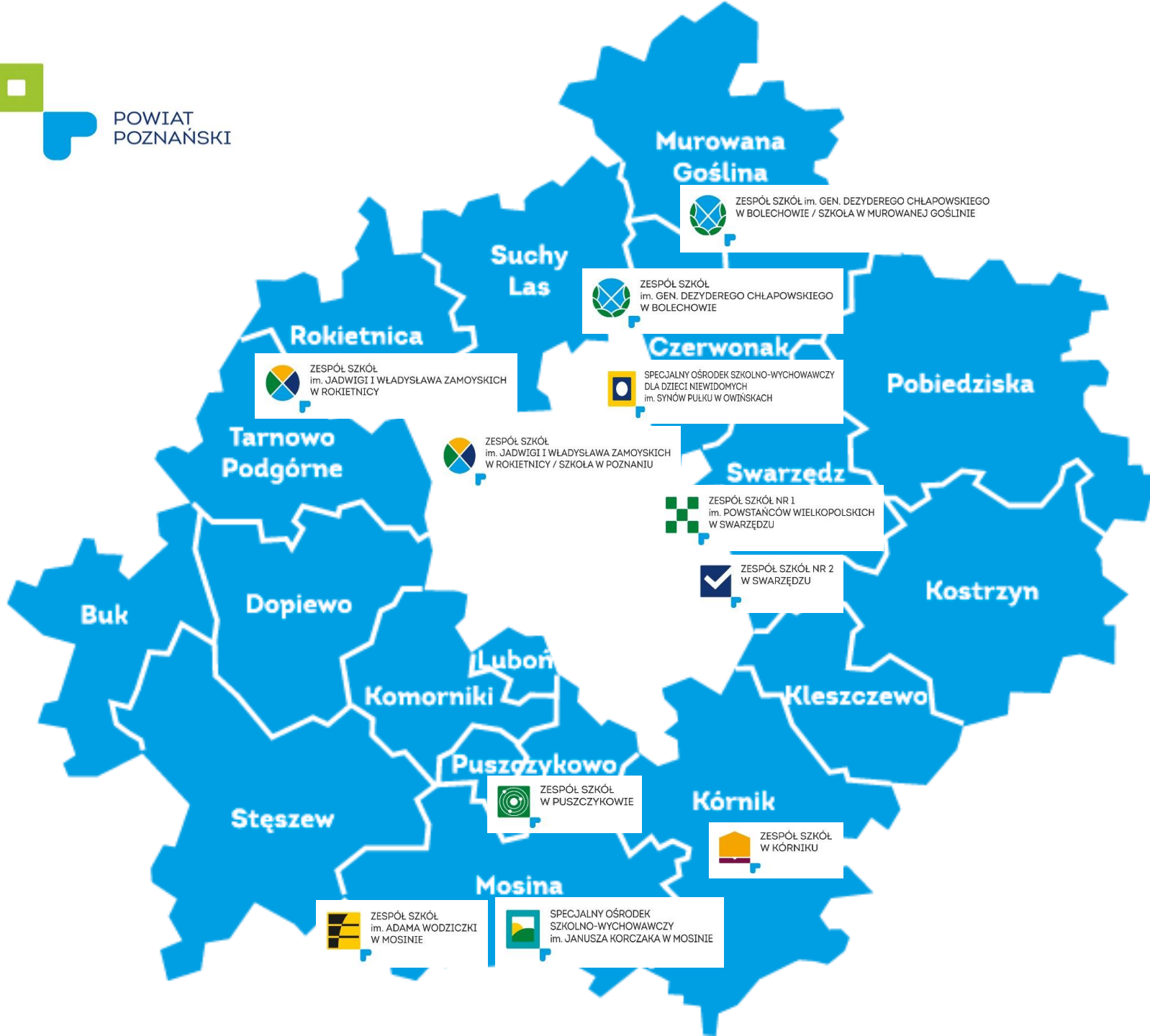
CZ. I

Zgodnie z art. 5a ust. 4 ustawy z dnia 7 września 1991 r. o systemie oświaty (Dz. U. z 2015 r. poz. 2156 z późn. zm.):

„Organ wykonawczy jednostki samorządu terytorialnego, w terminie do dnia 31 października, przedstawia organowi stanowiącemu jednostki samorządu terytorialnego informację o stanie realizacji zadań oświatowych tej jednostki za poprzedni rok szkolny, w tym o wynikach:

- 1) sprawdzianu, egzaminu gimnazjalnego, egzaminu maturalnego i egzaminu potwierdzającego kwalifikacje w zawodzie, z uwzględnieniem działań podejmowanych przez szkoły nakierowanych na kształcenie uczniów ze specjalnymi potrzebami edukacyjnymi, w szkołach tych typów, których prowadzenie należy do zadań własnych jednostki samorządu terytorialnego,
- 2) nadzoru pedagogicznego sprawowanego przez kuratora oświaty lub właściwego ministra w szkołach i placówkach tych typów i rodzajów, których prowadzenie należy do zadań własnych jednostki samorządu terytorialnego.”

SZKOŁY I PLACÓWKI OŚWIATOWE PROWADZONE PRZEZ POWIAT POZNAŃSKI



Szkoły prowadzone przez Powiat Poznański

Zespół Szkół im. Gen. Dezyderygo Chłapowskiego w Bolechowie

52 nauczycieli, 448 uczniów i słuchaczy



Bolechowo
172 uczniów / słuchaczy



Murowana Goślina
276 uczniów

Zespół Szkół w Kórniku

22 nauczycieli, 170 uczniów



Zespół Szkół w Puszczykowie

49 nauczycieli, 297 uczniów (z tego 58 w Gimnazjum Sportowym)

Internat 32 osób



Zespół Szkół nr 1 im. Powstańców Wielkopolskich w Swarzędzu

121 nauczycieli, 1233 uczniów i słuchaczy

+ Kwalifikacyjne kursy zawodowe



Zespół Szkół Nr 2 w Swarzędzu

28 nauczycieli, 302 uczniów



Zespół Szkół im. Adama Wodźniczki w Mosinie

65 nauczycieli, 322 uczniów i słuchaczy

+ WODiDZ

Internat 115 osoby



Zespół Szkół im. Jadwigi i Władysława Zamoyskich w Rokietnicy

45 nauczycieli, 309 uczniów

Internat 45 osób



Szkoła w Rokietnicy

217 uczniów

Internat 45 osób



Szkoła w Poznaniu

92 uczniów

Specjalny Ośrodek Szkolno-Wychowawczy im. Janusza Korczaka w Mosinie

79 nauczycieli, 118 uczniów

Internat 28 wychowanków



Specjalny Ośrodek Szkolno-Wychowawczy Dla Dzieci Niewidomych im. Synów Pułku w Owińskach

118 nauczycieli, 171 uczniów

Internat 111 wychowanków



PORADNIE PSYCHOLOGICZNO - PEDAGOGICZNE

I. Poradnia Psychologiczno-Pedagogiczna w Luboniu:

1. Filia w Tarnowie Podgórnym
2. Filia w Buku
3. Filia w Suchym Lesie
4. Filia w Stęszewie

II. Poradnia Psychologiczno-Pedagogiczna w Puszczykowie:

1. Filia w Kórniku

III. Poradnia Psychologiczno-Pedagogiczna w Swarzędzu:

1. Filia w Murowanej Goślinie
2. Filia w Kostrzynie Wlkp.
3. Filia w Pobiedziskach
4. Filia w Czerwonaku

ZASIĘG DZIAŁAŃ PORADNI PSYCHOLOGICZNO – PEDAGOGICZNYCH



DZIAŁANIA PORADNI PSYCHOLOGICZNO - PEDAGOGICZNYCH

| PPP w Luboniu | Rok szkolny | liczba opinii | Liczba diagnoz psychologicznych | Liczba diagnoz pedagogicznych | Orzeczenia | | | Liczba opinii o wczesnym wspomaganiu rozwoju | Liczba dzieci w rejonie | Liczba przyjętych w PPP |
|--------------------|-------------|---------------|---------------------------------|-------------------------------|-----------------------|------------------------|---------------------------------|--|-------------------------|-------------------------|
| | | | | | Kształcenie specjalne | Indywidualne nauczanie | łącznie (w tym inne orzeczenia) | | | |
| | 2013-2014 | 1117 | 1614 | 1242 | 126 | 170 | 298 | 25 | 25 660 | 1819 |
| | 2014-2015 | 1167 | 1744 | 1399 | 164 | 191 | 355 | 28 | 26 547 | 1970 |
| | 2015-2016 | 1125 | 1583 | 1436 | 182 | 214 | 396 | 50 | 27 532 | 1939 |
| PPP w Puszczykowie | Rok szkolny | liczba opinii | Liczba diagnoz psychologicznych | Liczba diagnoz pedagogicznych | Orzeczenia | | | Liczba opinii o wczesnym wspomaganiu rozwoju | Liczba dzieci w rejonie | Liczba przyjętych w PPP |
| | | | | | Kształcenie specjalne | Indywidualne nauczanie | łącznie (w tym inne orzeczenia) | | | |
| | 2013-2014 | 920 | 1066 | 678 | 109 | 164 | 273 | 25 | 14 776 | 1339 |
| | 2014-2015 | 998 | 1061 | 760 | 86 | 160 | 246 | 28 | 14 740 | 1425 |
| | 2015-2016 | 873 | 947 | 756 | 57 | 229 | 287 | 26 | 13437 | 1339 |
| PPP w Swarzędzu | Rok szkolny | liczba opinii | Liczba diagnoz psychologicznych | Liczba diagnoz pedagogicznych | Orzeczenia | | | Liczba opinii o wczesnym wspomaganiu rozwoju | Liczba dzieci w rejonie | Liczba przyjętych w PPP |
| | | | | | Kształcenie specjalne | Indywidualne nauczanie | łącznie (w tym inne orzeczenia) | | | |
| | 2013-2014 | 921 | 1360 | 832 | 197 | 147 | 354 | 25 | 25 740 | 2167 |
| | 2014-2015 | 1089 | 1348 | 886 | 229 | 171 | 403 | 40 | 25 981 | 2516 |
| | 2015-2016 | 897 | 1585 | 1218 | 250 | 193 | 443 | 36 | 27 727 | 2 543 |

SZKOŁY I PLACÓWKI NIEPUBLICZNE

SZKOŁY I PLACÓWKI NIEPUBLICZNE O UPRAWNIENIACH SZKÓŁ PUBLICZNYCH, DOTOWANE PRZEZ POWIAT POZNAŃSKI

| lata szkolne | 2012/2013 | 2013/2014 | 2014/2015 | 2015/2016 | 2016/2017 |
|--|------------------|------------------|------------------|------------------|------------------|
| wpisane do ewidencji | 39 | 38 | 34 | 32 | 33 |
| dotowane przez Powiat Poznański | 21 | 12 | 10 | 9 | 10 |
| liczba uczniów | 693 | 574 | 554 | 466 | 458 |

SZKOŁY I PLACÓWKI OŚWIATOWE PROWADZONE I DOTOWANE PRZEZ POWIAT POZNAŃSKI

| rok | subwencja oświatowa ogółem | Wydatki poniesione przez Powiat Poznański na prowadzenie szkół i placówek publicznych oraz dotowanie szkół niepublicznych | | |
|------|----------------------------|---|----------------|---|
| | | OGÓŁEM | publiczne | szkoły niepubliczne o uprawnieniach szkół publicznych |
| 2013 | 42 549 534,00 | 50 563 057,45 | 49 726 643,45 | 836 414,00 |
| 2014 | 41 506 832,00 | 52 774 287,57 | 52 092 061,57 | 682 226,00 |
| 2015 | 42 824 631,00 | 55 285 106,09 | 54 637 304,09 | 647 802,00 |
| 2016 | 43 764 072,00* | 37 086 992,24* | 36 634 382,24* | 452 610,00* |

* Stan na dzień 30.08.2016 r.

NABÓR DO SZKÓŁ

ANALIZA LICZBY PUNKTÓW W NABORZE DO KLAS I, 2016

| szkoła | typ | oddziały (klasy patronackie) | punkty na granicy w rekrutacji | średnia liczba punktów | maksymalna liczba punktów | liczba uczniów |
|--------------------------------|-----------|------------------------------------|--------------------------------------|------------------------------|---------------------------------|-------------------|
| ZS Bolechowo | Liceum | | 45,80 | 91,80 | 152,20 | 33 |
| | Technikum | | 47,40 | 95,38 | 162,00 | 28 |
| Szkoła w Murowanej Goślinie | Technikum | | 54,40 | 82,47 | 127,60 | 16 |
| | ZSZ | wielozawod. | 34,20 | 55,24 | 92,40 | 51 |
| | | IB - Solaris | 44,60 | 67,50 | 109,20 | |
| ZS Kórnik | Liceum | | 49,00 | 107,21 | 144,80 | 44 |
| | Technikum | | 53,80 | 90,12 | 137,80 | 18 |
| ZS Puszczykowo | Liceum | | 55,80 | 114,08 | 181,80 | 78 |
| ZS nr 1 Swarzędz | Technikum | | 41,60 | 100,64 | 168,80 | 155 |
| | ZSZ | wielozawod. | 40,00 | 88,16 | 123,60 | 131 |
| | | F - VW Poznań | 93,40 | 113,78 | 156,80 | |
| | | G - SKF | 44,20 | 59,99 | 90,00 | |
| | | H - VW Poznań | 80,20 | 91,83 | 109,60 | |
| | | I - VW Poznań | 66,40 | 78,83 | 111,60 | |
| | | J - VW Poznań | 57,60 | 70,20 | 119,80 | |
| ZS nr 2 Swarzędz | Liceum | | 43,40 | 100,77 | 164,80 | 91 |
| ZS Mosina | ZSZ | | 33,60 | 53,09 | 126,40 | 50 |
| | Technikum | | 37,60 | 73,94 | 120,00 | 30 |
| ZS Rokietnica | Technikum | | 44,00 | 95,01 | 159,00 | 50 |
| | ZSZ | | 40,60 | 60,11 | 88,60 | 19 |
| Szkoła w Poznaniu | Technikum | | 45,80 | 91,17 | 162,00 | 34 |
| Łącznie: | | | | | | 828 |

NABÓR – szkoły dla młodzieży

| szkoła | typ | nabór Rok szkolny 2015/2016 | | nabór Rok szkolny 2016/2017 | | Porównanie naboru 2015-2016 | |
|--------------------------------|-----------|-----------------------------------|-----------|-----------------------------------|-----------|--------------------------------|-----------|
| | | oddziały | uczniowie | oddziały | uczniowie | oddziały | uczniowie |
| ZS Bolechowo | Liceum | 1 | 29 | 2 | 20 | +1 | -9 |
| | Technikum | 1 | 20 | 1 | 29 | 0 | +9 |
| Szkoła w Murowanej Goślinie | Technikum | 1 | 25 | 1 | 16 | 0 | -9 |
| | ZSZ | 3 | 63 | 3 | 59 | 0 | -4 |
| ZS Kórnik | Liceum | 2 | 40 | 2 | 44 | 0 | +4 |
| | Technikum | 1 | 32 | 1 | 18 | 0 | -14 |
| ZS Puszczykowo | Liceum | 3 | 77 | 4 | 86 | +1 | +9 |
| | Gimnazjum | 1 | 21 | 1 | 20 | 0 | -1 |
| ZS nr 1 Swarzędz | Technikum | 6 | 145 | 6 | 151 | 0 | +6 |
| | ZSZ | 7 | 169 | 6 | 149 | -1 | -20 |
| ZS nr 2 Swarzędz | Liceum | 4 | 98 | 4 | 103 | 0 | +5 |
| ZS Mosina | ZSZ | 2 | 58 | 2 | 32 | 0 | -26 |
| | Technikum | 1 | 19 | 1 | 31 | 0 | +12 |
| | Liceum | 1 | 14 | - | - | -1 | -14 |
| ZS Rokietnica | Technikum | 3 | 61 | 2 | 53 | -1 | -8 |
| | ZSZ | 1 | 22 | 1 | 19 | 0 | -3 |
| Szkoła w Poznaniu | Technikum | 1 | 19 | 2 | 33 | +1 | +14 |
| suma | | 39 | 912 | 39 | 863 | 0 | -49 |

UCZNIOWIE, ODDZIAŁY, NAUCZYCIELE

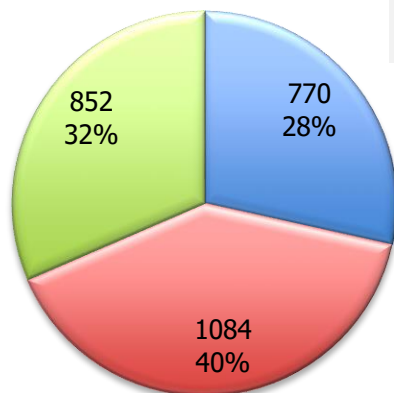
UCZNIOWIE, ODDZIAŁY – szkoły dla młodzieży

| szkoła | typ | Rok szkolny 2015/2016 | | | Rok szkolny 2016/2017 | | | Porównanie liczby uczniów ogółem (2015/2016 do 2016/2017) |
|-----------------------------|-----------|-----------------------|-----------------------|-----------------------------------|-----------------------|-----------------------|-----------------------------------|---|
| | | liczba oddziałów | liczba uczniów ogółem | średnia liczba uczniów na oddział | liczba oddziałów | liczba uczniów ogółem | średnia liczba uczniów na oddział | |
| ZS Bolechowo | ŁĄCZNIE: | 9 | 176 | 20 | 8 | 172 | 22 | -4 |
| | Liceum | 4 | 90 | 23 | 4 | 84 | 21 | -6 |
| | Technikum | 5 | 86 | 17 | 4 | 88 | 22 | +2 |
| Szkoła w Murowanej Goślinie | ŁĄCZNIE: | 12 | 225 | 19 | 13 | 230 | 18 | +5 |
| | Technikum | 4 | 71 | 18 | 4 | 73 | 18 | +2 |
| | ZSZ | 8 | 154 | 19 | 9 | 157 | 17 | +3 |
| ZS Kórnik | ŁĄCZNIE: | 9 | 181 | 20 | 9 | 170 | 19 | -11 |
| | Liceum | 5 | 101 | 20 | 5 | 102 | 20 | +1 |
| | Technikum | 4 | 80 | 20 | 4 | 68 | 17 | -12 |
| ZS Puszczykowo | ŁĄCZNIE: | 13 | 308 | 24 | 13 | 297 | 23 | -11 |
| | Liceum | 9 | 238 | 26 | 10 | 239 | 24 | +1 |
| | Gimnazjum | 4 | 70 | 18 | 3 | 58 | 19 | -12 |
| ZS nr 1 Swarzędz | ŁĄCZNIE: | 50 | 1 084 | 22 | 47 | 1027 | 22 | -57 |
| | Technikum | 26 | 539 | 21 | 26 | 556 | 21 | +17 |
| | ZSZ | 24 | 545 | 23 | 21 | 471 | 22 | -74 |
| ZS nr 2 Swarzędz | Liceum | 12 | 273 | 23 | 13 | 302 | 23 | +29 |
| ZS Mosina | ŁĄCZNIE: | 17 | 290 | 17 | 15 | 276 | 18 | -14 |
| | ZSZ | 8 | 164 | 21 | 7 | 153 | 22 | -11 |
| | Technikum | 6 | 87 | 15 | 6 | 99 | 17 | +12 |
| | Liceum | 3 | 39 | 13 | 2 | 24 | 12 | -15 |
| ZS Rokietnica | ŁĄCZNIE: | 15 | 306 | 20 | 16 | 309 | 19 | +3 |
| | Technikum | 8 | 162 | 20 | 8 | 168 | 21 | +6 |
| | ZSZ | 3 | 56 | 19 | 3 | 50 | 17 | -6 |
| Szkoła w Poznaniu | Technikum | 4 | 88 | 22 | 5 | 91 | 18 | +3 |
| Łącznie: | | 137 | 2 843 | 21 | 134 | 2 783 | 20 | -60 |

PODZIAŁ UCZNIÓW WG TYPÓW SZKÓŁ PONADGIMNAZJALNYCH 2013/2014 – 2015/2016

Uczniowie ogółem 2013/2014

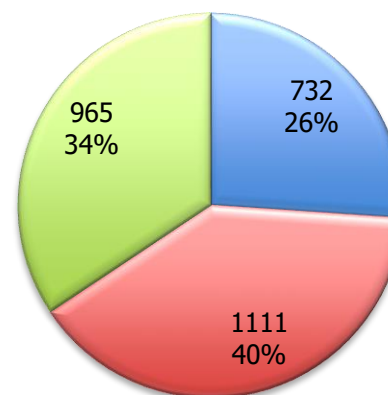
→ 2706



- licea
- technika
- zasadnicze szkoły zawodowe

Uczniowie ogółem 2014/2015

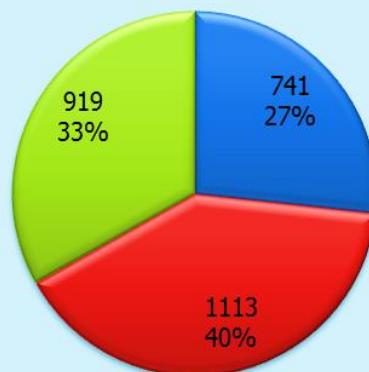
→ 2808



- licea
- technika
- zasadnicze szkoły zawodowe

Uczniowie ogółem 2015/2016

→ 2773



- licea
- technika
- zasadnicze szkoły zawodowe

Stypendyści Rady Powiatu w Poznaniu

| szkoła | Liczba stypendystów | | |
|------------------|---------------------------|---------------------------|---------------------------|
| | w roku szkolnym 2013/2014 | w roku szkolnym 2014/2015 | w roku szkolnym 2015/2016 |
| ZS Bolechowo | 13 | 3 | 4 |
| ZS Kórnik | 8 | 4 | 3 |
| ZS Puszczykowo | 15 | 16 | 18 |
| ZS nr 1 Swarzędz | 12 | 12 | 9 |
| ZS nr 2 Swarzędz | 2 | 4 | 7 |
| ZS Mosina | - | - | - |
| ZS Rokietnica | 2 | 1 | 1 |
| SOSW Owińska | 1 | 2 | 2 |
| razem | 53 | 42 | 44 |

Nagrody Starosty Poznańskiego dla uczniów

| szkoła | Liczba nagrodzonych uczniów | | | | |
|------------------|-----------------------------|----------------------|---------------|----------------------|---------------|
| | rok 2013 | rok 2014 | | rok 2015 | |
| | | osiągnięcia sportowe | uczniowie ZSZ | osiągnięcia sportowe | uczniowie ZSZ |
| ZS Bolechowo | - | 1 | 7 | 3 | 4 |
| ZS Kórnik | 1 | - | - | 1 | - |
| ZS Puszczykowo | 1 | - | - | 4 | - |
| ZS nr 1 Swarzędz | - | - | 2 | 3 | 7 |
| ZS nr 2 Swarzędz | - | 1 | - | 3 | - |
| ZS Mosina | - | - | 4 | - | 2 |
| ZS Rokietnica | - | 1 | 2 | - | 1 |
| razem | 2 | 3 | 15 | 14 | 14 |
| | 2 | 18 | | 28 | |

UCZNIOWIE OBJĘCI NAUCZANIEM INDYWIDUALNYM

| szkoła | 2014/2015 | 2015/2016 |
|--|-----------|-----------|
| ZS Bolechowo – Szkoła w Bolechowie | 4 | 3 |
| ZS Bolechowo - Szkoła w Murowanej Goślinie | - | - |
| ZS Kórnik | - | - |
| ZS Puszczykowo | 1 | 3 |
| ZS1 Swarzędz | - | - |
| ZS Nr 2 Swarzędz | 1 | 2 |
| ZS Mosina | 1 | 1 |
| ZS Rokietnica – Szkoła w Rokietnicy | - | - |
| ZS Rokietnica - Szkoła w Poznaniu | - | - |
| Razem szkoły: | 7 | 9 |
| SOSW Mosina | 9 | 10 |
| SOSW Owińska | 11 | 11 |
| Razem Ośrodki: | 20 | 21 |
| Łącznie: | 27 | 30 |

UCZNIOWIE, NAUCZYCIELE (szkoły dla młodzieży i dorosłych)

| szkoła | nauczyciele (etaty) rok szkolny 2015/2016 | uczniowie rok szkolny 2015/2016 | nauczyciele (etaty) rok szkolny 2016/2017* | uczniowie rok szkolny 2016/2017* | nauczyciele porównanie 2015-2016 | uczniowie porównanie 2015-2016 |
|------------------------------------|--|---------------------------------------|---|--|--|--------------------------------------|
| ZS Bolechowo | 45,31 | 451 | 45,05 | 448 | -0,26 | -3 |
| Szkoła w Bolechowie | | 226 | | 172 | | -54 |
| Szkoła w Murowanej Goślinie | | 225 | | 276 | | +51 |
| ZS Kórnik | 18,37 | 181 | 19,31 | 170 | +0,94 | -11 |
| ZS Puszczykowo (+ internat) | 41,46 | 308 | 41,46 | 297 | 0 | -11 |
| ZS nr 1 Swarzędz | 109,62 | 1278 | 109,28 | 1 233 | -0,34 | -45 |
| ZS nr 2 Swarzędz | 24,34 | 273 | 24,54 | 302 | +0,20 | +29 |
| ZS Rokietnica (+ internat) | 36,90 | 306 | 40,14 | 309 | +3,24 | +3 |
| Szkoła w Rokietnicy | | 218 | | 217 | | -1 |
| Szkoła w Poznaniu | | 88 | | 92 | | +4 |
| ZS Mosina (+ internat) | 51,20 | 350 + WODiDZ | 46,93 | 322 + WODiDZ | -4,27 | -28 |
| SOSW Mosina (+ internat) | 69,40 | 115 | 69,64 | 118 | +0,24 | +3 |
| SOSW Owińska (+ internat) | 116,09 | 173 | 114,85 | 171 | -1,24 | -2 |
| Suma | 512,69 etatów/ 592 osób | 3 435 + WODiDZ | 511,2 etatów/ 579 osób | 3 370 + WODiDZ | -1,49 etatów/ - 13 osób | -65 |

FUNDUSZ PŁAC NAUCZYCIELI

| stopnie awansu zawodowego | minimalne średnie wynagrodzenia określone rozporządzeniem MEN - dotyczy łącznej liczby etatów nauczycielskich | | | |
|---------------------------|--|---------------|---------------|---------------|
| | 2012 | 2013 | 2014 | 2015 |
| stażysta | 690 603,00 | 634 720,32 | 794 514,61 | 846 474,93 |
| kontraktowy | 4 346 738,12 | 3 759 790,53 | 3 446 675,75 | 3 503 506,99 |
| mianowany | 8 573 077,76 | 8 685 714,20 | 8 499 909,29 | 8 796 226,64 |
| dyplomowany | 9 943 673,17 | 10 688 990,93 | 11 877 678,88 | 12 752 743,63 |
| suma | 23 554 092,05 | 23 769 215,98 | 24 618 778,53 | 25 898 952,19 |
| stopnie awansu zawodowego | kwota różnicy między faktycznie poniesionymi wydatkami a wydatkami minimalnymi jakie powinny być poniesione | | | |
| | 2012 | 2013 | 2014 | 2015 |
| stażysta | 69 420,29 | 69 043,30 | 63 033,03 | 108 832,07 |
| kontraktowy | 848 910,94 | 752 740,48 | 590 121,94 | 666 351,16 |
| mianowany | 751 056,23 | 915 113,17 | 958 100,36 | 1 023 673,61 |
| dyplomowany | 516 646,43 | 597 962,82 | 713 666,50 | 874 986,55 |
| suma | 2 186 033,89 | 2 334 859,77 | 2 324 921,83 | 2 673 843,39 |

URLOPY DLA PORATOWANIA ZDROWIA

| szkoła | rok szkolny | |
|------------------|-------------|------------|
| | 2015/2016* | 2016/2017* |
| ZS Bolechowo | 1 | 2 |
| ZS Kórnik | - | 1 |
| ZS Puszczykowo | 4 | 4 |
| ZS nr 1 Swarzędz | 5 | 1 |
| ZS nr 2 Swarzędz | - | 1 |
| ZS Mosina | - | 1 |
| ZS Rokietnica | - | 1 |
| SOSW Mosina | 4 | 2 |
| SOSW Owińska | 1 | 3 |
| PPP Swarzędz | - | - |
| PPP Puszczykowo | 1 | - |
| PPP Luboń | - | - |
| razem | 16 | 16 |

EGZAMINY ZEWNĘTRZNE

SPECJALNY OŚRODEK SZKOLNO – WYCHOWAWCZY W MOSINIE

Egzamin szóstoklasisty – średnie wyniki w %

| typ szkoły | przystąpiło do egzaminu | część I (j. polski, matematyka) średni wynik | część II (język angielski) średni wynik |
|-------------------|-------------------------|--|---|
| Szkoła Podstawowa | 2 | 45,50 | 64,00 |

Egzamin gimnazjalny – średnie wyniki w %

| typ szkoły | przystąpiło do egzaminu | część humanistyczna | | część matematyczno - przyrodnicza | | język angielski |
|------------|-------------------------|---------------------|--------------|-----------------------------------|------------|-----------------|
| | | wos, historia | język polski | p. przyrodnicze | matematyka | podstawowy |
| Gimnazjum | 10 | 67,10 | 39,00 | 48,30 | 37,60 | 65,55 |

SPECJALNY OŚRODEK SZKOLNO – WYCHOWAWCZY DLA DZIECI NIEWIDOMYCH W OWIŃSKACH

Egzamin szóstoklasisty – średnie wyniki w %

| typ szkoły | przystąpiło do egzaminu | część I (j. polski, matematyka) średni wynik | część II (język angielski) średni wynik |
|-------------------|-------------------------|--|---|
| Szkoła Podstawowa | 9 | 38,8 | 50,8 |

Egzamin gimnazjalny – średnie wyniki w %

| typ szkoły | przystąpiło do egzaminu | część humanistyczna | | część matematyczno - przyrodnicza | | język angielski | | język niemiecki |
|------------|-------------------------|---------------------|--------------|-----------------------------------|------------|-----------------|-------------|-----------------|
| | | wos, historia | język polski | p. przyrodnicze | matematyka | podstawowy | rozszerzony | podstawowy |
| Gimnazjum | 10 | 43,2 | 39,6 | 37,1 | 26,4 | 42,9 | 13,4 | 44,7 |

ZESPÓŁ SZKÓŁ W PUSZCZYKOWIE

Egzamin gimnazjalny – średnie wyniki w %

| typ szkoły | przystąpiło do egzaminu | część humanistyczna | | część matematyczno - przyrodnicza | | język angielski | | Język niemiecki | |
|--|-------------------------|---------------------|--------------|-----------------------------------|--------------|-----------------|--------------|-----------------|--------------|
| | | wos, historia | język polski | p. przyrodn. | matematyka | podstaw. | rozszerzony | podstaw. | rozszerzony |
| Gimnazjum sportowe ZS Puszczykowo | 29 | 54,06 | 58,90 | 55,21 | 52,17 | 64,70 | 41,10 | 34,00 | 10,00 |
| Okręg | | 54,73 | 65,53 | 49,75 | 46,94 | 62,42 | 44,72 | 56,06 | 38,22 |
| Wielkopolska | | 55,24 | 65,75 | 50,17 | 47,82 | 61,95 | 43,68 | 54,46 | 36,83 |
| Powiat Poznański | | 58,41 | 68,39 | 53,11 | 51,06 | 67,43 | 47,51 | 61,53 | 42,27 |

EGZAMINY MATURALNE 2016

| szkoły | liczba absolwentów | przystąpiło | Zdało po poprawkach | Zdawalność po poprawkach |
|----------------------------------|--------------------|-------------|---------------------|--------------------------|
| ZS Bolechowo - Liceum | 31 | 24 | 21 | 88% |
| ZS Kórnik - Liceum | 34 | 34 | 34 | 100% |
| ZS Puszczykowo - Liceum | 72 | 71 | 67 | 94% |
| ZS nr 2 Swarzędz - Liceum | 59 | 52 | 43 | 83% |
| ZS Mosina - Liceum | 9 | 6 | 4 | 67% |
| SOSW Owińska - Liceum | 6 | 2 | 0 | 0% |
| ZS Bolechowo - Technikum | 39 | 35 | 24 | 69% |
| ZS Kórnik - Technikum | 13 | 13 | 11 | 85% |
| ZS1 Swarzędz - Technikum | 112 | 89 | 73 | 82% |
| ZS Mosina - Technikum | 17 | 10 | 4 | 40% |
| ZS Rokietnica - technikum | 21 | 19 | 15 | 79% |
| Szkoła w Poznaniu - Technikum | 19 | 19 | 16 | 84% |

EGZAMINY ZAWODOWE 2016: ZESPÓŁ SZKÓŁ W BOLECHOWIE

| typ szkoły | zawód | kwalifikacja | przystąpiło do egzaminu | zdało | zdawalność w % | zdawalność w Okręgu (OKE) |
|---|-------------------------------------|--------------|-------------------------|-------|----------------|---------------------------|
| Technikum | technik logistyk | A.30 | 3 | 2 | 66,7% | 75,3% |
| | | A.31 | 19 | 14 | 73,7% | 77,3% |
| | technik informatyk | E.12 | 12 | 12 | 100% | 78,6% |
| | | E.13 | 4 | 4 | 100% | 73,3% |
| | technik żywienia i usług gastronom. | T.6 | 19 | 18 | 94,7% | 84,1% |
| Zasadnicza Szkoła Zawodowa Murowana Goślina | monter mechatronik | E.4 | 7 | 7 | 100% | 56% |
| | elektromechanik pojazdów samoch. | M.12 | 5 | 4 | 80% | 63,4% |
| | sprzedawca | A.18 | 8 | 4 | 50% | 85,1% |
| | cukiernik | T.4 | 1 | 1 | 100% | 88,2% |

EGZAMINY ZAWODOWE 2016: ZESPÓŁ SZKÓŁ W KÓRNIKU

| typ szkoły | zawód | Kwalifikacja | przystąpiło do egzaminu | zdało | zdawalność w % | zdawalność w Okręgu (OKE) |
|------------|------------------|--------------|-------------------------|-------|----------------|---------------------------|
| Technikum | technik logistyk | A.30 | 20 | 12 | 60 % | 75,3 % |
| | | A.31 | 10 | 8 | 80 % | 77,3 % |
| | | A.32 | 12 | 12 | 100% | 91,70% |

EGZAMINY ZAWODOWE 2016: ZESPÓŁ SZKÓŁ NR 1 W SWARZĘDZU

Sesja styczeń – luty 2016

| typ szkoły | zawód | kwalifikacja | przystąpiło do egzaminu | zdało egzamin | zdawalność w % | zdawalność w % (OKE) |
|----------------------------|------------------------|--------------|-------------------------|---------------|----------------|----------------------|
| Technikum | technik ekonomista | E.14 | 22 | 22 | 100% | 85,10% |
| | technik informatyk | A.36 | 14 | 12 | 85,71% | 65,10% |
| | technik mechatronik | E.19 | 9 | 6 | 66,67% | 55,00% |
| | technik hotelarstwa | T.12 | 18 | 17 | 94,44% | 94,20% |
| | technik mechatronik | E.03 | 24 | 24 | 100% | 80,60% |
| | technik energetyki odn | B.22 | 4 | 3 | 75,00% | 62,60% |
| | technik żywienia | T.15 | 23 | 8 | 34,78% | 46,90% |
| Zasadnicza Szkoła Zawodowa | odlewnik | M.04 | 16 | 13 | 81,25% | 76,00% |
| | monter mechatronik | E.03 | 24 | 22 | 91,67% | 80,60% |

EGZAMINY ZAWODOWE 2016: ZESPÓŁ SZKÓŁ NR 1 W SWARZĘDZU

Sesja maj – lipiec 2016

| typ szkoły | zawód | kwalifikacja | przystąpiło do egzaminu | zdało egzamin | zdawalność w % | zdawalność w Okręgu (OKE) |
|------------|----------------------|--------------|-------------------------|---------------|----------------|---------------------------|
| Technikum | t. energetyki odnaw. | B.21 | 12 | 12 | 100% | 93,50% |
| | t. logistyk | A.30 | 50 | 44 | 88,00% | 75,30% |
| | t. logistyk | A.31 | 18 | 12 | 66,67% | 77,30% |
| | t. logistyk | A.32 | 22 | 20 | 90,91% | 91,70% |
| | t. ekonomista | A.35 | 9 | 9 | 100% | 79,90% |
| | t. informatyk | E.13 | 17 | 17 | 100% | 73,03% |
| | t. informatyk | E.12 | 18 | 18 | 100% | 78,60% |
| | t. mechatronik | E.18 | 24 | 12 | 50,00% | 69,20% |
| | t. żywienia | T.06 | 12 | 12 | 100% | 84,10% |
| | t. hotelarstwa | T.11 | 9 | 8 | 88,89% | 89,50% |

EGZAMINY ZAWODOWE 2016: ZESPÓŁ SZKÓŁ NR 1 W SWARZĘDZU

Sesja maj – lipiec 2016

| typ szkoły | zawód | kwalifikacja | przystąpiło do egzaminu | zdało egzamin | zdawalność w % | zdawalność w Okręgu (OKE) |
|----------------------------|----------------------|--------------|-------------------------|---------------|----------------|---------------------------|
| Zasadnicza Szkoła Zawodowa | monter mechatronik | E.04 | 24 | 23 | 95,83% | 56,00% |
| | elektrom. poj. sam. | M.12 | 12 | 11 | 91,67% | 63,40% |
| | mechanik poj. sam. | M.18 | 11 | 4 | 36,36% | 50,80% |
| | tapicer | A.10 | 2 | 2 | 100% | 100% |
| | operator obr. skraw. | M.19 | 14 | 12 | 85,71% | 84,30% |
| | automatyk | M.16 | 21 | 19 | 90,48% | 88,50% |
| | odlewnik | M.05 | 16 | 12 | 75,00% | 64,00% |
| | kucharz | T.06 | 21 | 14 | 66,67% | 84,10% |
| sprzedawca | A.18 | 14 | 13 | 92,86% | 85,10% | |

EGZAMINY ZAWODOWE 2016: ZESPÓŁ SZKÓŁ NR 1 W SWARZĘDZU

Egzamin organizowany przez AHK Polska odpowiada 4 poziomowi Europejskiej Ramy Kwalifikacyjnej (poziom technikum)

| zawód | ilość osób | zdało | nie zdało | zdawalność w % |
|---|-------------------|--------------|------------------|-----------------------|
| mechanik automatyki przemysłowej i urządzeń precyzyjnych | 21 | 19 | 2 | 90% |
| elektromechanik pojazdów samochodowych | 23 | 22 | 1 | 96% |
| monter mechatronik | 24 | 24 | 0 | 100% |
| operator maszyn i urządzeń odlewniczych | 16 | 13 | 3 | 81% |

**Uwaga: W Niemczech cykl kształcenia w ZSZ wynosi 3,5 roku.
Poziom zdawalności w zawodach 55 – 72%.**

EGZAMINY ZAWODOWE 2016: ZESPÓŁ SZKÓŁ W MOSINIE

| typ szkoły | zawód | kwalifikacja | przystąpiło do egzaminu | zdało | zdawalność w % | zdawalność w Okręgu(OKE) |
|----------------------------|---------------------|--------------|-------------------------|-------|----------------|--------------------------|
| Technikum | technik logistyk | A.30 | 17 | 13 | 76,50% | 75,30% |
| | | A.31 | 9 | 6 | 66,67% | 77,30% |
| | technik hotelarstwa | T.11 | 6 | 5 | 83,33% | 89,50% |
| Zasadnicza Szkoła Zawodowa | kucharz | T.6 | 7 | 4 | 57,14% | 84,10% |
| | sprzedawca | A.18 | 4 | 2 | 50,00% | 85,10% |
| | ogrodnik | R.5 | 1 | 0 | 0 | 45,80% |

EGZAMINY ZAWODOWE 2016: ZESPÓŁ SZKÓŁ W ROKIETNICY

| typ szkoły | zawód | kwalifikacja | przystąpiło do egzaminu | zdało | zdawalność w % | zdawalność w Okręgu (OKE) |
|----------------------------|---------------------------------|--------------|-------------------------|-------|----------------|---------------------------|
| Technikum | technik hotelarstwa | T.11 | 18 | 18 | 100% | 89,5% |
| | technik architektury krajobrazu | R.21 | 22 | 21 | 95% | 71,9% |
| | technik informatyk | E.12 | 23 | 22 | 96% | 78,6% |
| | | E.13 | 19 | 15 | 79% | 73,3% |
| Zasadnicza Szkoła Zawodowa | kucharz | T.6 | 2 | 2 | 100% | 84,1% |
| | sprzedawca | A.18 | 2 | 0 | 0% | 85,1% |

**EGZAMINY ZAWODOWE 2016:
SPECJALNY OŚRODEK SZKOLNO – WYCHOWAWCZY DLA DZIECI
NIEWIDOMYCH W OWIŃSKACH**

| typ szkoły | zawód | kwalifikacja | przystąpiło do egzaminu | zdało | zdawalność w % | zdawalność w Okręgu (OKE) |
|-----------------------------------|----------------|---------------------|--------------------------------|--------------|-----------------------|----------------------------------|
| Zasadnicza Szkoła Zawodowa | kucharz | T.6 | 4 | 3 | 75% | 84,1% |

Źródło: szkoła

EGZAMINY ZAWODOWE 2016: SPECJALNY OŚRODEK SZKOLNO – WYCHOWAWCZY W MOSINIE

| typ szkoły | zawód | kwalifikacja | przystąpiło do egzaminu | zdało | zdawalność w % | zdawalność w Okręgu (OKE) |
|----------------------------|------------|--------------|-------------------------|-------|----------------|---------------------------|
| Zasadnicza Szkoła Zawodowa | sprzedawca | A.18 | 1 | 1 | 100 | 85,10 |

Źródło: szkoła

WYNIKI NADZORU PEDAGOGICZNEGO

Zgodnie z § 5 Rozporządzenia MEN z dnia 27.08.2015 r. w sprawie nadzoru pedagogicznego (Dz.U. z 2015 poz. 1270), formami nadzoru pedagogicznego są:

- ewaluacja,
 - kontrola,
 - wspomaganie.
- W ramach nadzoru pedagogicznego **w roku szkolnym 2015/2016** w szkołach prowadzonych przez Powiat Poznański przeprowadzone zostały **ewaluacje zewnętrzne:**

Ewaluacja ma na celu ustalenie, czy placówka spełnia badane wymagania zawarte w rozporządzeniu Ministra Edukacji Narodowej z dnia 6.08.2015r.

Placówka może spełniać wymagania na poziomie podstawowym i podejmować działania z wysokiego poziomu wymagania.

Ewaluacja w Gimnazjum Sportowym w Puszczykowie

Termin przeprowadzenia ewaluacji: 06 – 20 października 2015 r.

| Analizowane obszary | Spełnienie wymagań |
|---|--------------------|
| <p>Uczniowie nabywają wiadomości i umiejętności określone w podstawie programowej.</p> | <p>TAK</p> |
| <p>Poziom podstawowy:</p> | |
| <p>W szkole lub placówce realizuje się podstawę programową uwzględniając osiągnięcia uczniów z poprzedniego etapu edukacyjnego.</p> | |
| <p>Uczniowie nabywają wiadomości i umiejętności określone w podstawie programowej i wykorzystują je podczas wykonywania zadań i rozwiązywania problemów.</p> | |
| <p>Podstawa programowa jest realizowana z wykorzystaniem zalecanych warunków i sposobów jej realizacji.</p> | |
| <p>W szkole lub placówce monitoruje się i analizuje osiągnięcia każdego ucznia, uwzględniając jego możliwości rozwojowe, formułuje się i wdraża wnioski z tych analiz.</p> | <p>TAK</p> |
| <p>Szkoła lub placówka wspomaga rozwój uczniów, z uwzględnieniem ich indywidualnej sytuacji.</p> | |
| <p>Poziom podstawowy:</p> | |
| <p>W szkole lub placówce rozpoznaje się możliwości psychofizyczne i potrzeby rozwojowe, sposoby uczenia się oraz sytuację społeczną każdego ucznia.</p> | <p>TAK</p> |
| <p>Zajęcia rozwijające zainteresowania i uzdolnienia, zajęcia dydaktyczno – wyrównawcze i specjalistyczne organizowane dla uczniów wymagających szczególnego wsparcia w rozwoju lub pomocy psychologiczno – pedagogicznej oraz zajęcia rewalidacyjne dla uczniów niepełnosprawnych są odpowiednie do rozpoznanych potrzeb każdego ucznia.</p> | |

Ewaluacja w Gimnazjum Sportowym w Puszczykowie c.d.

Termin przeprowadzenia ewaluacji: 06 – 20 października 2015 r.

| Analizowane obszary | Spełnienie wymagań |
|--|--------------------|
| <p>Szkoła lub placówka, organizując procesy edukacyjne, uwzględnia wnioski z analizy wyników sprawdzianu, egzaminu gimnazjalnego, egzaminu gimnazjalnego, egzaminu maturalnego, egzaminu potwierdzającego kwalifikacje w zawodzie oraz innych badań zewnętrznych i wewnętrznych</p> | TAK |
| <p>Poziom podstawowy:</p> | |
| <p>W szkole lub placówce analizuje się wyniki sprawdzianu i egzaminów oraz wyniki ewaluacji zewnętrznej i wewnętrznej. Analizy prowadzą do formułowania wniosków i rekomendacji, na podstawie których planuje się i podejmuje działania.</p> | |
| <p>Działania podejmowane na podstawie wniosków ze sprawdzianu i egzaminów zewnętrznych oraz wniosków z ewaluacji wewnętrznej i zewnętrznej są przez szkołę lub placówkę monitorowane i analizowane, a w razie potrzeby modyfikowane.</p> | |

Ewaluacja w I Liceum Ogólnokształcącym dla Dorosłych w Zespole Szkół nr 1 w Swarzędzu

Termin przeprowadzenia ewaluacji: 16 – 30 listopada 2015 r.

| Analizowane obszary | Spełnienie wymagań |
|---|--------------------|
| <p>Uczniowie nabywają wiadomości i umiejętności określone w podstawie programowej</p> | <p>TAK</p> |
| <p>Poziom podstawowy:</p> | |
| <p>W szkole lub placówce realizuje się podstawę programową uwzględniając osiągnięcia uczniów z poprzedniego etapu edukacyjnego.</p> | |
| <p>Uczniowie nabywają wiadomości i umiejętności określone w podstawie programowej i wykorzystują je podczas wykonywania zadań i rozwiązywania problemów.</p> | |
| <p>Podstawa programowa jest realizowana z wykorzystaniem zalecanych warunków i sposobów jej realizacji.</p> | |
| <p>W szkole lub placówce monitoruje się i analizuje osiągnięcia każdego ucznia, uwzględniając jego możliwości rozwojowe, formułuje się i wdraża wnioski z tych analiz.</p> | |
| <p>Szkoła lub placówka wspomaga rozwój uczniów, z uwzględnieniem ich indywidualnej sytuacji</p> | <p>TAK</p> |
| <p>Poziom podstawowy:</p> | |
| <p>W szkole lub placówce rozpoznaje się możliwości psychofizyczne i potrzeby rozwojowe, sposoby uczenia się oraz sytuację społeczną każdego ucznia.</p> | |
| <p>Zajęcia rozwijające zainteresowania i uzdolnienia, zajęcia dydaktyczno – wyrównawcze i specjalistyczne organizowane dla uczniów wymagających szczególnego wsparcia w rozwoju lub pomocy psychologiczno – pedagogicznej oraz zajęcia rewalidacyjne dla uczniów niepełnosprawnych są odpowiednie do rozpoznanych potrzeb każdego ucznia.</p> | |

Ewaluacja w I Liceum Ogólnokształcącym dla Dorosłych w Zespole Szkół nr 1 w Swarzędzu c.d.

Termin przeprowadzenia ewaluacji: 16 – 30 listopada 2015 r.

| Analizowane obszary | Spełnienie wymagań |
|---|--------------------|
| <p>Szkoła lub placówka, organizując procesy edukacyjne, uwzględnia wnioski z analizy wyników sprawdzianu, egzaminu gimnazjalnego, egzaminu maturalnego, egzaminu potwierdzającego kwalifikacje zawodowe i egzaminu potwierdzającego kwalifikacje w zawodzie oraz innych badań zewnętrznych i wewnętrznych.</p> | TAK |
| <p>Poziom podstawowy:</p> | |
| <p>W szkole lub placówce analizuje się wyniki sprawdzianu i egzaminów oraz wyniki ewaluacji zewnętrznej i wewnętrznej. Analizy prowadzą do formułowania wniosków i rekomendacji, na podstawie których planuje się i podejmuje wyzwania.</p> | |
| <p>Działania podejmowane na podstawie wniosków ze sprawdzianu i egzaminów zewnętrznych oraz wniosków z ewaluacji wewnętrznej i zewnętrznej są przez szkołę lub placówkę monitorowane i analizowane, a w razie potrzeby modyfikowane.</p> | |

Ewaluacja problemowa w Poradni Psychologiczno – Pedagogicznej w Luboniu

Termin przeprowadzenia ewaluacji: 03 – 17 grudnia 2015 r.

| Analizowane obszary | Spełnienie wymagań |
|---|---------------------------|
| Promowana jest wartość edukacji. | TAK |
| Poziom podstawowy: | |
| <p>W placówce prowadzi się działania kształtujące postawę uczenia się przez całe życie.</p> <p>W placówce prowadzi się działania promujące wartość edukacji skierowane do osób, instytucji i organizacji korzystających z oferty placówki oraz pracowników i innych osób realizujących zadania placówki. Placówka jest pozytywnie postrzegana w środowisku lokalnym.</p> | |
| Zarządzanie placówką służy jej rozwojowi | TAK |
| Poziom podstawowy: | |
| <p>Zarządzanie placówką zapewnia warunki do realizacji zadań statutowych placówki. Ewaluacja wewnętrzna jest przeprowadzana wspólnie z pracownikami i innymi osobami realizującymi zadania placówki.</p> <p>W procesie zarządzania, w oparciu o wnioski wynikające z nadzoru pedagogicznego, podejmuje się działania służące rozwojowi placówki. Zarządzanie placówką sprzyja indywidualnej i zespołowej pracy pracowników i innych osób realizujących zadania placówki oraz doskonaleniu zawodowemu. Zarządzanie placówką zapewnia przygotowanie oferty odpowiedniej do potrzeb osób, instytucji i organizacji korzystających z oferty placówki oraz odpowiednie warunki jej realizacji.</p> | |

Ewaluacja w Liceum Ogólnokształcącym w Zespole Szkół w Mosinie

Termin przeprowadzenia ewaluacji: 01 – 15 lutego 2016 r.

| Analizowane obszary | Spełnienie wymagań |
|---|--------------------|
| <p>Uczniowie nabywają wiadomości i umiejętności określone w podstawie programowej</p> | TAK |
| <p>Poziom podstawowy:</p> | |
| <p>W szkole lub placówce realizuje się podstawę programową uwzględniając osiągnięcia uczniów z poprzedniego etapu edukacyjnego.</p> | |
| <p>Uczniowie nabywają wiadomości i umiejętności określone w podstawie programowej i wykorzystują je podczas wykonywania zadań i rozwiązywania problemów.</p> | |
| <p>Podstawa programowa jest realizowana z wykorzystaniem zalecanych warunków i sposobów jej realizacji.</p> | |
| <p>W szkole lub placówce monitoruje się i analizuje osiągnięcia każdego ucznia, uwzględniając jego możliwości rozwojowe, formułuje się i wdraża wnioski z tych analiz.</p> | |
| <p>Szkoła lub placówka wspomaga rozwój uczniów, z uwzględnieniem ich indywidualnej sytuacji</p> | TAK |
| <p>Poziom podstawowy:</p> | |
| <p>W szkole lub placówce rozpoznaje się możliwości psychofizyczne i potrzeby rozwojowe, sposoby uczenia się oraz sytuację społeczną każdego ucznia.</p> | |
| <p>Zajęcia rozwijające zainteresowania i uzdolnienia, zajęcia dydaktyczno – wyrównawcze i specjalistyczne organizowane dla uczniów wymagających szczególnego wsparcia w rozwoju lub pomocy psychologiczno – pedagogicznej oraz zajęcia rewalidacyjne dla uczniów niepełnosprawnych są odpowiednie do rozpoznanych potrzeb każdego ucznia.</p> | |

Ewaluacja w Liceum Ogólnokształcącym w Zespole Szkół w Mosinie c.d.

Termin przeprowadzenia ewaluacji: 01 – 15 lutego 2016 r.

| Analizowane obszary | Spełnienie wymagań |
|---|--------------------|
| <p>Szkoła lub placówka, organizując procesy edukacyjne, uwzględnia wnioski z analizy wyników sprawdzianu, egzaminu gimnazjalnego, egzaminu maturalnego, egzaminu potwierdzającego kwalifikacje zawodowe i egzaminu potwierdzającego kwalifikacje w zawodzie oraz innych badań zewnętrznych i wewnętrznych.</p> | TAK |
| <p>Poziom podstawowy:</p> | |
| <p>W szkole lub placówce analizuje się wyniki sprawdzianu i egzaminów oraz wyniki ewaluacji zewnętrznej i wewnętrznej. Analizy prowadzą do formułowania wniosków i rekomendacji, na podstawie których planuje się i podejmuje wyzwania.</p> | |
| <p>Działania podejmowane na podstawie wniosków ze sprawdzianu i egzaminów zewnętrznych oraz wniosków z ewaluacji wewnętrznej i zewnętrznej są przez szkołę lub placówkę monitorowane i analizowane, a w razie potrzeby modyfikowane.</p> | |

Ewaluacja w Poradni Psychologiczno – Pedagogicznej w Swarzędzu

Termin przeprowadzenia ewaluacji: 30 maja 2016 r. – 13 czerwca 2016 r.

| Analizowane obszary | Spełnienie wymagań |
|---|--------------------|
| <p>Procesy edukacyjne są zorganizowane w sposób sprzyjający rozwojowi osób, instytucji i organizacji korzystających z oferty placówki.</p> | <p>TAK</p> |
| <p>Poziom podstawowy:</p> | |
| <p>Planowanie procesów edukacyjnych w placówce służy rozwojowi osób, instytucji o organizacji korzystających z oferty placówki, a w realizacji zadań stosuje się różne formy i metody pracy dostosowane do potrzeb osób, instytucji i organizacji korzystających oferty placówki.</p> | |
| <p>Placówka pozyskuje i analizuje informacje od osób, instytucji i które skorzystały z oferty placówki, na temat podejmowanych przez placówkę działań.</p> | <p>TAK</p> |
| <p>Placówka zaspokaja potrzeby osób, instytucji i organizacji korzystających z oferty placówki.</p> | |
| <p>Poziom podstawowy:</p> | |
| <p>Realizacja oferty placówki pozwala osiągać jej cele i zaspokaja potrzeby osób, instytucji i organizacji z niej korzystających.</p> | |
| <p>Podejmowane są działania służące wyrównywaniu szans w dostępie do oferty placówki. W placówce są realizowane działania antydyskryminacyjne.</p> | |

Ewaluacja w Poradni Psychologiczno – Pedagogicznej w Swarzędzu c.d.

Termin przeprowadzenia ewaluacji: 30 maja 2016 r. – 13 czerwca 2016 r.

| Analizowane obszary | Spełnienie wymagań |
|--|--------------------|
| <p>Procesy edukacyjne są efektem współpracy nauczycieli i innych osób realizujących zadania placówki.</p> | TAK |
| <p>Poziom podstawowy:</p> | |
| <p>Nauczyciele i inne osoby realizujące zadania placówki współpracują ze sobą w planowaniu, organizowaniu, realizowaniu i modyfikowaniu procesów edukacyjnych.</p> | |
| <p>Nauczyciele i inne osoby realizujące zadania placówki pomagają sobie nawzajem i wspólnie rozwiązują problemy.</p> | |
| <p>Placówka w planowaniu pracy uwzględnia wnioski z analizy badań zewnętrznych i wewnętrznych.</p> | TAK |
| <p>Poziom podstawowy:</p> | |
| <p>W placówce analizuje się wyniki badań zewnętrznych i wewnętrznych, w tym wyniki ewaluacji zewnętrznej i wewnętrznej. Analizy prowadzą do formułowania wniosków i rekomendacji, na podstawie których przygotowuje się ofertę placówki, planuje się i podejmuje działania w celu podnoszenia jakości pracy.</p> | |
| <p>Realizacja oferty i działania podejmowane w placówce są monitorowane i analizowane, a w razie potrzeby modyfikowane.</p> | |

Ewaluacja w Zasadniczej Szkole Zawodowej w Murowanej Goślinie

Termin przeprowadzenia ewaluacji: 08 – 22 czerwca 2016 r.

| Analizowane obszary | Spełnienie wymagań |
|---|--------------------|
| <p>Uczniowie nabywają wiadomości i umiejętności określone w podstawie programowej.</p> | <p>TAK</p> |
| <p>Poziom podstawowy:</p> | |
| <p>W szkole lub placówce realizuje się podstawę programową uwzględniając osiągnięcia uczniów z poprzedniego etapu edukacyjnego,</p> | |
| <p>Uczniowie nabywają wiadomości i umiejętności określone w podstawie programowej i wykorzystują je podczas wykonywania zadań i rozwiązywania problemów</p> | |
| <p>Podstawa programowa jest realizowana z wykorzystaniem zalecanych warunków i sposobów jej realizacji.</p> | |
| <p>W szkole lub placówce monitoruje się i analizuje osiągnięcia każdego ucznia, uwzględniając jego możliwości rozwojowe, formułuje się i wdraża wnioski z tych analiz.</p> | |
| <p>Szkoła lub placówki wspomaga rozwój uczniów, z uwzględnieniem ich indywidualnej sytuacji.</p> | <p>TAK</p> |
| <p>Poziom podstawowy:</p> | |
| <p>W szkole lub placówce rozpoznaje się możliwości psychofizyczne i potrzeby rozwojowe, sposoby uczenia się oraz sytuację społeczną każdego ucznia.</p> | |
| <p>Zajęcia rozwijające zainteresowania i uzdolnienia, zajęcia dydaktyczno – wyrównawcze i specjalistyczne organizowane dla uczniów wymagających szczególnego wsparcia w rozwoju lub pomocy psychologiczno – pedagogicznej oraz zajęcia rewalidacyjne dla uczniów niepełnosprawnych są odpowiednie do rozpoznanych potrzeb każdego ucznia.</p> | |

Ewaluacja w Zasadniczej Szkole Zawodowej w Murowanej Goślinie c.d.

Termin przeprowadzenia ewaluacji: 08 – 22 czerwca 2016 r.

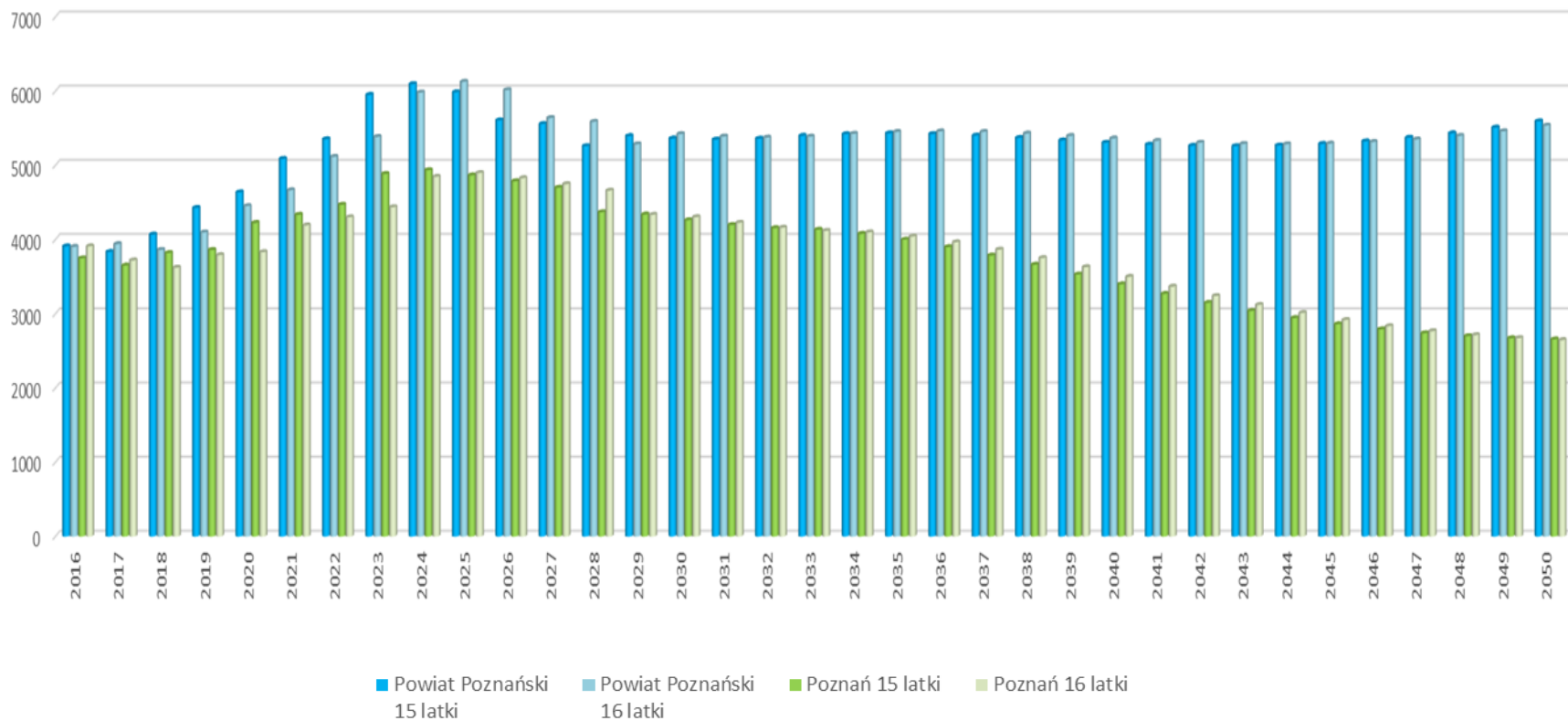
| Analizowane obszary | Spełnienie wymagań |
|---|--------------------|
| <p>Szkoła lub placówka, organizując procesy edukacyjne, uwzględnia wnioski z analizy wyników sprawdzianu, egzaminu gimnazjalnego, egzaminu maturalnego, egzaminu potwierdzającego kwalifikacje zawodowe i egzaminu potwierdzającego kwalifikacje w zawodzie oraz innych badań zewnętrznych i wewnętrznych.</p> | TAK |
| <p>Poziom podstawowy:</p> | |
| <p>W szkole lub placówce analizuje się wyniki sprawdzianu i egzaminów oraz wyniki ewaluacji zewnętrznej i wewnętrznej. Analizy prowadzą do formułowania wniosków i rekomendacji, na podstawie których planuje się i podejmuje wyzwania.</p> | |
| <p>Działania podejmowane na podstawie wniosków ze sprawdzianu i egzaminów zewnętrznych oraz wniosków z ewaluacji wewnętrznej i zewnętrznej są przez szkołę lub placówkę monitorowane i analizowane, a w razie potrzeby modyfikowane.</p> | |

➤ **Kontrole planowe w szkołach prowadzonych przez Powiat Poznański w roku szkolnym 2015/2016**

| Szkoła | Tematyka kontroli | Termin kontroli |
|--|---|------------------------|
| Zespół Szkół w Mosinie Technikum | Zgodność zatrudniania nauczycieli szkół i placówek z wymaganymi kwalifikacjami. | 17.11.2015 r. |
| Zespół Szkół w Mosinie Zasadnicza Szkoła Zawodowa | Zgodność zatrudniania nauczycieli szkół i placówek z wymaganymi kwalifikacjami. | 24.11.2015 r. |
| Zespół Szkół w Puszczykowie Gimnazjum Sportowe | Zgodność zatrudniania nauczycieli szkół i placówek z wymaganymi kwalifikacjami. | 14.12.2015 r. |
| Zespół Szkół nr 1 w Swarzędzu Technikum | Zgodność z przepisami prawa przeprowadzania egzaminów klasyfikacyjnych. | 09.03.2015 r. |
| Zespół Szkół w Puszczykowie Liceum Ogólnokształcące | Zgodność z przepisami prawa przeprowadzania egzaminów klasyfikacyjnych. | 10.03.2016 r. |
| Poradnia Psychologiczno – Pedagogiczna w Puszczykowie | Zgodność z przepisami prawa wydawania orzeczeń i opinii przez zespoły orzekające działające w publicznych poradniach psychologiczno – pedagogicznych. | 16.06.2016 r. |

DEMOGRAFIA - PROGNOZY

Prognoza GUS 15, 16 latki





POWIAT
POZNAŃSKI

Starostwo Powiatowe w Poznaniu, ul. Jackowskiego 18, 60-509 Poznań
tel. centrala (61) 8410-500, email: starostwo@powiat.poznan.pl