

# STAN BEZPIECZEŃSTWA PRZECIWPÓŻAROWEGO NA TERENIE POWIATU POZNAŃSKIEGO za rok 2013

# OBSZAR CHRONIONY PRZEZ KM PSP POZNAŃ

Komenda Miejska PSP w Poznaniu zabezpiecza obszary:

- miasta Poznania - o powierzchni ok. 262 km<sup>2</sup>,  
ludność ok. 551 tyś. mieszkańców
- **Powiatu Poznańskiego - o powierzchni ok. 1900 km<sup>2</sup>,  
ludność ok. 345 tyś. mieszkańców.**

Łączna powierzchnia obszaru chronionego wynosi ok.  
2162 km<sup>2</sup>, którą zamieszkuje ok. **896** tyś osób.

# STATYSTYKI WYJAZDÓW DO ZDARZEŃ

Ogółem zdarzeń		Pożary		Miejsc. zagrożenia		Alarmy fałszywe	
2012	2013	2012	2013	2012	2013	2012	2013
<b>7547</b>	<b>7422</b> (1,6%)	<b>2627</b>	<b>2127</b> (19%)	<b>4308</b>	<b>4573</b> (6,2%)	<b>612</b>	<b>722</b> (17,68%)

## ZDARZEŃ W POWIECIE POZNAŃSKIM

Ogółem zdarzeń		Pożary		Miejsc. zagrożenia		Alarmy fałszywe	
2012	2013	2012	2013	2012	2013	2012	2013
<b>3299</b>	<b>3392 (+)</b>	<b>971</b>	<b>832 (-)</b>	<b>2155</b>	<b>2364 (+)</b>	<b>173</b>	<b>196 (+)</b>

# Interwencje SP z podziałem na gminy

Gmina	Ogółem zdarzeń		Pożary		Miejsc. zagrożenia		Alarmy fałszywe	
	2012	2013	2012	2013	2012	2013	2012	2013
Buk	106	135	23	20	83	111	0	4
Czerwonak	264	218	111	80	144	126	9	12
Dopiewo	148	192	41	68	100	110	7	14
Kleszczewo	69	84	22	20	46	61	1	3
Komorniki	173	175	58	46	110	116	5	13
Kostrzyn	135	113	38	28	93	82	4	3
Kórnik	242	264	65	64	160	173	17	27
m. Luboń	175	218	67	63	100	144	8	11
Mosina	227	256	75	71	138	171	14	14
Murowana Goślina	213	169	70	39	136	127	7	3
Pobiedziska	256	268	65	53	175	207	16	8
m. Puszczykowo	58	77	10	12	46	62	2	3
Rokietnica	144	127	36	22	99	95	9	10
Stęszew	144	163	34	31	97	123	13	9
Suchy Las	151	174	31	30	111	124	9	20
Swarzędz	497	463	178	144	279	289	40	30
Tarnowo Podgórne	297	297	47	41	238	243	12	13

# Statystyki pożarowe w zależności od rodzaju obiektu

Kod obiektu	2012	2013
Obiekty użyteczności publicznej	14	<b>20</b>
Obiekty mieszkalne	150	<b>178</b>
Obiekty produkcyjne	41	<b>42</b>
Obiekty magazynowe	19	<b>22</b>
Środki transportu	70	<b>79</b>
Lasy (państwowe i prywatne)	58	<b>27</b>
Uprawy, rolnictwo	147	<b>141</b>
Inne obiekty	472	<b>323</b>
RAZEM:	971	<b>832</b>

# Główne przyczyny powstawania pożarów

Przyczyna pożaru	2012	2013
Nieostrożność Osób Dorosłych (NOD) przy posługiwaniu się ogniem otwartym, w tym papierosy, zapalki	580	<b>415</b>
NOD przy wypalaniu pozostałości roślinnych na polach	11	<b>14</b>
NOD w pozostałych przypadkach	9	<b>18</b>
Nieostrożność Osób Nieletnich (NON) przy posługiwaniu się ogniem otwartym, w tym papierosy, zapalki	40	<b>28</b>
Wady urządzeń i instalacji elektrycznych, w szczególności przewody, osprzęt oświetlenia, odbiorniki bez urządzeń grzewczych	56	<b>57</b>
Wady urządzeń ogrzewczych na paliwo stałe	19	<b>28</b>
Nieprawidłowa eksploatacja urządzeń ogrzewczych na paliwo stałe	40	<b>54</b>
Wady urządzeń mechanicznych	6	<b>9</b>
Wady środków transportu	39	<b>52</b>
Podpalenia (umyślne) w tym akty terroru	25	<b>18</b>
Inne przyczyny	60	<b>48</b>
Nieustalone	74	<b>57</b>

# Statystyki miejscowych zagrożeń w zależności od rodzaju obiektu

Kod obiektu	2012	2013
Obiekty użyteczności publicznej	98	<b>119</b>
Obiekty mieszkalne	414	<b>557</b>
Obiekty produkcyjne	19	<b>31</b>
Obiekty magazynowe	14	<b>15</b>
Środki transportu	569	<b>510</b>
Lasy (państwowe i prywatne)	16	<b>12</b>
Uprawy, rolnictwo	90	<b>115</b>
Inne obiekty	935	<b>1005</b>
RAZEM:	2155	<b>2364</b>

# Przyczyny powstawania miejscowych zagrożeń

zagrożenia	2012	2013
Silne wiatry	347	351
Przybory wód	50	22
Opady śniegu	8	17
Opady deszczu	83	199
Chemiczne	18	35
Ekologiczne	0	4
Radiologiczne	0	0
Budowlane	15	20
Infrastruktury komunalnej	8	13
W transporcie drogowym	571	513
W transporcie kolejowym	7	10
W transporcie lotniczym	0	1
Na obszarach wodnych	35	23
Medyczne	149	230



# Osoby poszkodowane

- Pożary:

7 ofiar śmiertelnych, 82 osób rannych

**w powiecie 4 ofiary, 28 rannych**

pożar budynku jednorodzinnego w Przeźmierowie/10:08/,

pożar budynku przemysłowo-usługowego w Buku/13:52/,

pożar kamienicy w Kostrzynie/7:51/,

pożar stodoły w Komornikach/3:37/

- Miejscowe zagrożenia:

100 ofiar śmiertelnych, 1105 osób rannych

**w powiecie 49 ofiary, 543 rannych**

- Tlenek węgla (80 zdarzeń)

**0 ofiar śmiertelnych, 67 osób rannych**

**w powiecie 19 rannych**

# KONKURS

II EDYCJA



POWIAT  
POZNAŃSKI



**Śpisz spokojnie cały czas  
kiedy  
w domu czujkę czadu masz**

[www.powiat.poznan.pl](http://www.powiat.poznan.pl)

[www.kmpsp.poznan.pl](http://www.kmpsp.poznan.pl)

**CZUJKA TLENKU WĘGLA  
MOŻE URATOWAĆ TWOJE ŻYCIE**

## Zestawienie wyników czynności kontrolno- rozpoznawczych za 2013 rok

	ogółem	POWIAT POZNAŃSKI
<b>Kontrole ogółem, w tym:</b>	517	205
odbiory techniczne obiektów	250	123
<b>Uwagi/sprzeciwy</b>	43	18
kontrole		
❖ obiekty użyteczności publicznej	319	110
❖ obiekty zamieszkania zbiorowego	34	15
❖ obiekty mieszkalne wielorodzinne	84	15
❖ obiekty produkcyjno-magazynowe	73	51
<b>Liczba skontrolowanych obiektów</b>	560	246
<b>stwierdzone nieprawidłowości :</b>	664	304
❖ zagrażające życiu ludzi (warunki ewakuacji)	34	15
❖ Pozostałe (instalacje użytkowe, warunki techniczno-budowlane, urządzenia przeciwpożarowe, zagadnienia organizacyjne itp.)	630	289

## Zestawienie wyników czynności kontrolno- rozpoznawczych za 2013 rok

	ogółem	POWIAT POZNAŃSKI
opinie w zakresie spełnienia wymagań przeciwpożarowych	496	250
wydane decyzje administracyjne	103	36
Upomnienia administracyjne	3	0
Zakazy eksploatacji obiektów	3	0
wystąpienia o charakterze niewładczym	134	50
Wystąpienia w sprawie realizacji postanowień KW PSP	120	41
postępowanie mandatowe (liczba/kwota)	19/3400	12/2200
Zaświadczenia o interwencjach PSP i OSP	256	78

## Działalność kontrolno-rozpoznawcza w 2013 roku

### **Działania charakterystyczne w 2013 roku na terenie Powiatu Poznańskiego**

- ❖ Cykliczne kontrole przestrzegania przepisów przeciwpożarowych w zakładach dużego i zwiększonego ryzyka wystąpienia awarii przemysłowej. ZDR, ZZR
- ❖ Wdrażanie pilotażowego programu pn. **” Osiedle i gmina bez pożaru”**, którego celem jest przedstawienie strategii działań zmierzających do poprawy stanu bezpieczeństwa pożarowego między innymi na terenie Powiatu Poznańskiego.
- ❖ **Warsztaty szkoleniowe** dla przedstawicieli zakładów dużego i zwiększonego ryzyka wystąpienia awarii przemysłowej. ZDR, ZZR
- ❖ Bieżąca współpraca z jednostkami samorządu terytorialnego w zakresie wypracowania zasad i sposobów dostosowywania podległych budynków (szpitali, domów opieki społecznej, placówek dydaktycznych) do wymagań obowiązujących przepisów pożarowych.
- ❖ Coroczna akcja kontrolna w zabytkowych obiektów sakralnych.
- ❖ Opiniowanie plenerowych imprez masowych, odbywających się w większości w sezonie letnim.
- ❖ Współpraca z nadleśnictwami z terenu powiatu poznańskiego w zakresie wymagań dotyczących zabezpieczenia przeciwpożarowego lasów.
- ❖ Kontrole obszarów wiejskich w zakresie zabezpieczenia przeciwpożarowego składowanych palnych płodów rolnych.

# FUNKCJONOWANIE JEDNOSTEK KOMENDY MIEJSKIEJ PAŃSTWOWEJ STRAŻY POŻARNEJ W POZNANIU

# JEDNOSTKI RATOWNICZO - GAŚNICZE

Do realizacji zadań interwencyjnych na terenie miasta Poznania i Powiatu Poznańskiego przewidzianych jest **9 Jednostek Ratowniczo – Gaśniczych** oraz jednostka ze **Szkoły Aspirantów PSP w Poznaniu**.

# Potencjał ratowniczy PSP

- 79 szt. samochodów i przyczep
- 11 szt. kontenerów,
- 239 szt. sprzętu silnikowego,
- Stacja Pgaz.



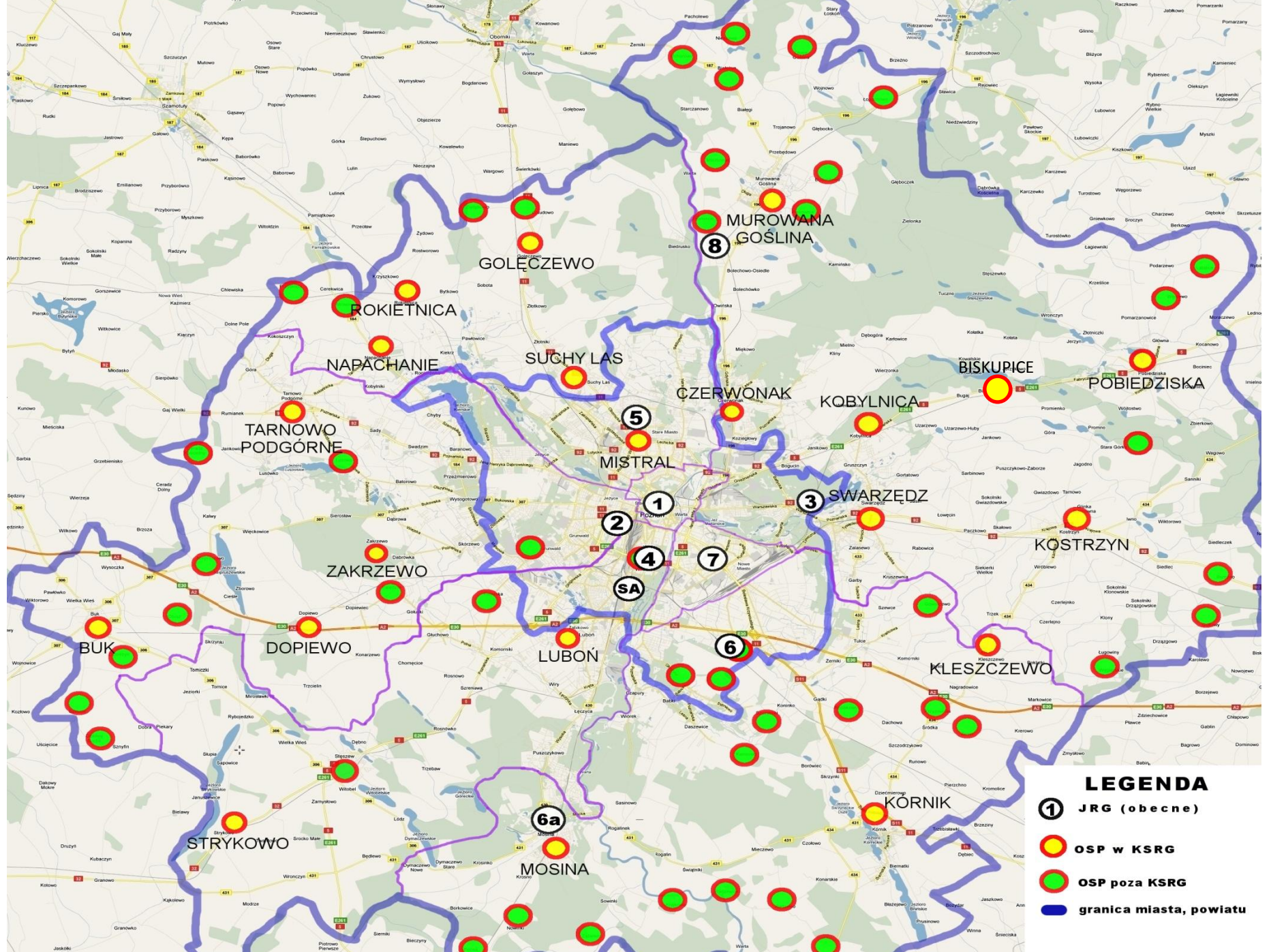




Na terenie Powiatu  
Poznańskiego funkcjonują  
2 Jednostki Ratowniczo –  
Gaśnicze:  
**w Bolechowie (369 interwencji)**  
**i Mosinie (466)**







**LEGENDA**

- ① JRG (obecne)**
- OSP w KSRR**
- OSP poza KSRR**
- granica miasta, powiatu**

# Potencjał ratowniczy OSP

- 100 samochodów ratowniczo-gaśniczych

**Powiat 95**

- 34 pojazdów specjalnych

**Powiat 28**

- 67 jednostek OSP w tym 21 OSP w KSRG

**Powiat 64/20**



# ĆWICZENIA

❖ *Ćwiczenia w nadleśnictwie Łopuchowo – 20.06.2013*

❖ *Specjalny Ośrodek Szkolno – Wychowawczy dla Dzieci Niewidomych w Owińskach – 28.10.2013 r.*



# SZKOLENIA OSP

Lp.	Termin		Rodzaj szkolenia	Miejsce realizacji/ gminy	Liczba absolwentów		
	od	do			z KSRG	inne	razem
1.	18.01.2013	20.01.2013	<b>Rat. Wodnego</b>	Stęszew, Buk, Dopiewo	31	12	<b>43</b>
2.	19.01.2013	30.06.2013	<b>Podstawowe I i II st.</b>	e-learning, powiat	63	26	<b>89</b>
3.	02.02.2013	09.02.2013	<b>Rat. Techniczne</b>	JRG 7, powiat poznański	6	26	<b>32</b>
4.	09.03.2013	10.03.2013	<b>Dowódców</b>	JRG 7, powiat poznański	12	27	<b>39</b>
5.	16.03.2013	24.03.2013	<b>Rat. Techniczne</b>	JRG 7, powiat poznański	11	20	<b>31</b>
6.	13.04.2013	14.04.2013	<b>Kierowców</b>	JRG 8, powiat poznański	11	16	<b>27</b>
7.	13.04.2013	21.04.2013	<b>Rat. Techniczne</b>	Suchy Las	13	7	<b>20</b>
8.	22.03.2013	17.05.2013	<b>Podstawowe I i II st.</b>	Kórnik	4	15	<b>19</b>
9.	22.06.2013	23.06.2013	<b>Dowódców</b>	JRG 7, powiat poznański	12	9	<b>21</b>
10.	15.07.2013	22.12.2013	<b>Podstawowe I i II st.</b>	e-learning, powiat	16	17	<b>33</b>
11.	27.09.2013	29.09.2013	<b>Rat. Techniczne</b>	JRG 8, powiat poznański	18	11	<b>29</b>
12.	15.11.2013	17.11.2013	<b>Rat. Techniczne</b>	JRG 8, powiat poznański	18	13	<b>31</b>
13.	23.11.2013	24.11.2013	<b>Dowódców</b>	JRG 8, powiat poznański	13	16	<b>29</b>
14.	21.12.2013	22.12.2013	<b>Naczelników</b>	JRG 8, powiat poznański	8	14	<b>22</b>
<b>RAZEM</b>					<b>236</b>	<b>229</b>	<b>465</b>

# KONTROLE OSP

- **INSPEKCJE GOTOWOŚCI BOJOWEJ OSP:**

- OSP w KSRG – 21
- OSP spoza KSRG – 46

- **PRZEGLĄDY TECHNICZNE**

Na wyróżnienie zasługują OSP, w których samochody i sprzęt przygotowane były do przeglądu w sposób wzorowy:

- OSP Suchy Las,
- OSP Kórnik,
- OSP Murowana Goślina,
- OSP Swarzędz,
- OSP Kobylnica
- OSP Biskupice

## **W roku 2013 KM PSP przekazała do Ochotniczej Straży Pożarnej:**

- samochód gaśniczy 2 szt.,
- agregat prądotwórczy 2 szt.,
- przecinarka tarczowa 2 szt.,
- pilarka łańcuchowa 5 szt.,
- pompy do wody 3 szt.,
- aparatów ochrony dróg oddechowych 25 szt.,
- maski do aparatów ODO 68 szt.



# Samochody i sprzęt przekazane do Ochotniczych Straży Pożarnych

<b>l.p.</b>	<b>Pojazd/sprzęt</b>	<b>Jednostka</b>	<b>OSP</b>
1.	<b>GBA 2/17 Renault Midliner</b>	<b>JRG-1</b>	<b>OSP Biskupice</b>
2.	<b>GBA 2/16 Star M78</b>	<b>JRG-6</b>	<b>OSP Plewiska</b>
3.	<b>Motopompa NIAGARA</b>	<b>JRG-1</b>	<b>OSP Brzeźno</b>
4.	<b>Pilarka łańcuchowa MS 390</b>	<b>JRG-3</b>	<b>OSP Brzeźno</b>
5.	<b>Pilarka łańcuchowa HUSQVARNA 254</b>	<b>JRG-4</b>	<b>OSP Plewiska</b>
6.	<b>Przecinarka tarczowa K 1200</b>	<b>JRG-4</b>	<b>OSP Luboń</b>
7.	<b>Przecinarka tarczowa K 650</b>	<b>JRG-4</b>	<b>OSP Plewiska</b>
8.	<b>Agregat prądotwórczy GEKO 4500E-A</b>	<b>JRG-5</b>	<b>OSP Kostrzyn</b>
9.	<b>Agregat prądotwórczy 4400 ED-A/HHBA</b>	<b>JRG-5</b>	<b>OSP Głuszyna</b>
10.	<b>Motopompa szlamowa HONDA GP-150</b>	<b>JRG-5</b>	<b>OSP Mrowino</b>
11.	<b>Pompa GRUNDFOS</b>	<b>JRG-8</b>	<b>OSP Kostrzyn</b>
12.	<b>Pilarka łańcuchowa MS 390</b>	<b>JRG-7</b>	<b>OSP Głuszyna</b>
13.	<b>Pilarka łańcuchowa MS 044</b>	<b>JRG-7</b>	<b>OSP Kostrzyn</b>
14.	<b>Pilarka łańcuchowa MS 044</b>	<b>JRG-2</b>	<b>OSP Boduszewo</b>
15.	<b>Aparat powietrzny DRAGER 2 szt.</b>	<b>JRG-8</b>	<b>OSP Plewiska</b>
16.	<b>Aparat powietrzny DRAGER 2 szt.</b>	<b>JRG-4</b>	<b>OSP Plewiska</b>
17.	<b>Aparat powietrzny DRAGER 4 szt.</b>	<b>JRG-4</b>	<b>OSP Głuszyna</b>
18.	<b>Aparat powietrzny DRAGER 4 szt.</b>	<b>JRG-4</b>	<b>OSP Puszczykowo</b>
19.	<b>Aparat powietrzny DRAGER 2 szt.</b>	<b>JRG-8</b>	<b>OSP Krzesiny</b>
20.	<b>Aparat powietrzny DRAGER 2 szt.</b>	<b>JRG-4</b>	<b>OSP Krzesiny</b>
21.	<b>Aparat powietrzny DRAGER 3 szt.</b>	<b>JRG-4</b>	<b>OSP Szewce</b>
22.	<b>Aparat powietrzny DRAGER 3 szt.</b>	<b>JRG-8</b>	<b>OSP Mrowino</b>
23.	<b>Aparat powietrzny AUER 3 szt.</b>	<b>JRG-6</b>	<b>OSP Kleszczewo</b>

# ZAWODY SPORTOWE

Zawody zorganizowane przez KM PSP Poznań

- Powiatowe Zawody Sportowo – Pożarnicze z zakresu ratownictwa medycznego,
- Powiatowe Mistrzostwa Pływackie Strażaków PSP i OSP,
- Powiatowe Mistrzostwa Strażaków PSP i OSP w Tenisie Stołowym



**Rozliczono i sprawdzono pod względem celowości realizowanych zakupów dotację z budżetu państwa dla Jednostek OSP w Krajowym Systemie Ratowniczo-Gaśniczym powiatu poznańskiego na łączną kwotę: 279.750zł (rok 2012 - 599.600,00 zł ,)**

Lp.	Powiat	Gmina	Siedziba jednostki	Kwota wydatki bieżące po uzgodnieniach	Kwota dotacji inwestycyjnych po uzgodnieniach	suma dotacji
1.	Poznań	Buk	Buk	6400,00	5 500,00	11900
2.		Czerwonak	Czerwonak	13500,00	1 700,00	15200
3.		Dopiewo	Dopiewo	9600,00	1 600,00	11200
4.		Dopiewo	Zakrzewo	9500,00	1 600,00	11100
5.		Kleszczewo	Kleszczewo	7200,00	3 400,00	10600
6.		Kostrzyn	Kostrzyn	13100,00	0,00	13100
7.		Kórnik	Kórnik	14400,00	0,00	14400
8.		Luboń	Luboń	14800,00	4 600,00	19400
9.		Mosina	Mosina	9800,00	1 600,00	11400
10.		Murowana Goślina	Murowana Goślina	11400,00	4 600,00	16000
11.		Pobiedziska	Biskupice	11200,00	0,00	11200
12.		Pobiedziska	Pobiedziska	16200,00	0,00	16200
13.		Poznań	Mistral	7400,00	0,00	7400
14.		Rokietnica	Napachanie	5800,00	3 040,00	8840
15.		Rokietnica	Rokietnica	12000,00	0,00	12000
16.		Sęszew	Strykowo	10460,00	1 700,00	12160
17.		Suchy Las	Goleczewo	8200,00	0,00	8200
18.		Suchy Las	Suchy Las	10550,00	1 700,00	12250
19.		Swarzędz	Kobylnica	17400,00	0,00	17400
20.		Swarzędz	Swarzędz	20400,00	0,00	20400
21.		Tarnowo Podgórne	Tarnowo Podgórne	17700,00	1 700,00	19400
<b>RAZEM</b>				<b>247010</b>	<b>32 740,00</b>	<b>279750</b>

# Modernizacja JRG 8

Kompleksowe wykonanie wspinalni (ściany ćwiczeń) na bazie istniejącej konstrukcji stalowej z poduszką amortyzacyjną wraz z torami (dobieg do wspinalni) pokrytymi nawierzchnią tartanową (poliuretanową)

1 kpl. (bieżni sportowych) wraz z niezbędną niwelacją terenu oraz pokrycie nawierzchnią tartanową - poliuretanową.

**Łączny koszt 350 000 zł.**

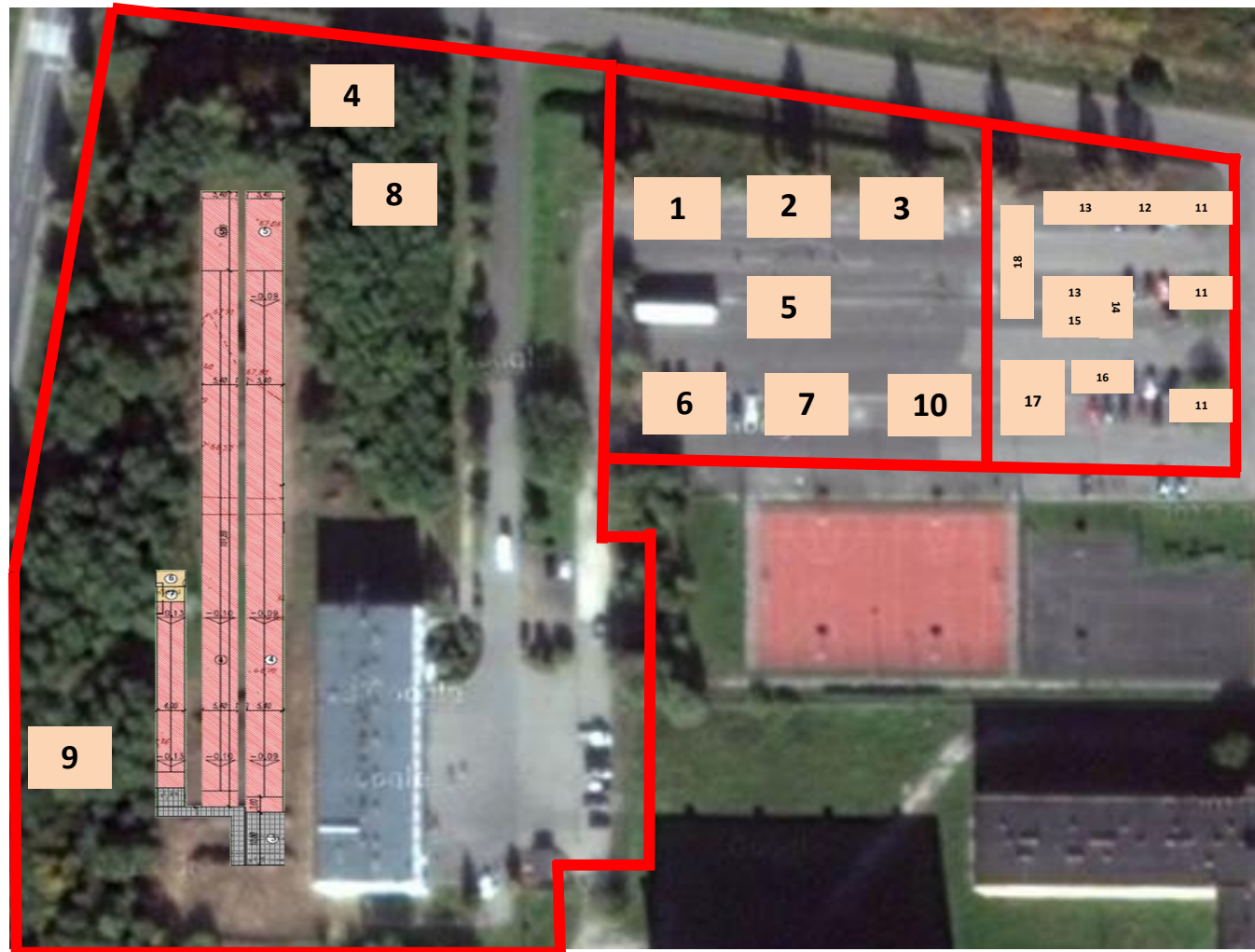


## KM PSP Poznań

- 1 – komora rozgorzeniowa
- 2 – pożar samochodu
- 3 – stacja paliw
- 4 – pompy pożarnicze (zbiornik)
- 5 – wypadek samochodowy
- 6 – tramwaj, pociąg
- 7 – Katastrofa budowlana
- 8 – tunele podziemne
- 9 – instalacja gazowa - pożar
- 10 – ratownictwo chemiczne

## ZS im. Gen. D. Chłapowskiego

- 11 – klomby
- 12 – śmietnik
- 13 – parking
- 14 – przystanek (wiata)
- 16 – scena
- 17 – boisko do siatkówki  
plażowej
- 18 – skocznia w dal



# Cele i zamierzenia 2014



- Zakup pojazdów pożarniczych GBA i SLRr
- Dopuszczenie jednostek OSP w pojazdy i sprzęt (mierniki CO)
- Kontynuacja modernizacji JRG Bolechowo (w tym pozyskanie terenu pod „poligon” na potrzeby szkoleń osp)

# Cele i zamierzenia 2014



- Podjęmowanie działań prewencyjnych (kontrole wytypowanych grup obiektów) oraz operacyjnych mających na celu właściwe zabezpieczenie ratownicze powiatu poznańskiego
- Zapobieganie poważnym awariom przemysłowym poprzez nadzór i systematyczną kontrolę ZDR i ZZR.



# Cele i zamierzenia 2014



- Współpraca z Oddziałem Powiatowym Związku Ochotniczych Straży Pożarnych RP oraz Ochotniczymi Strażami Pożarnymi w zakresie:
  - poprawy wyposażenia w sprzęt ratowniczy,
  - szkolenia doskonalącego funkcyjnych OSP,
  - organizacji zawodów i manewrów
- Organizacja ćwiczeń praktycznych dla strażaków PSP i OSP mających na celu podniesienie poziomu wyszkolenia i doskonalenie współdziałania między jednostkami PSP i OSP

# Cele i zamierzenia 2014



- Doskonalenie systemu edukacji społecznej (akcja otwarte strażnice).
- Działania promujące stosowanie autonomicznych czujek dymu i tlenku węgla.
- Realizacja zadań wynikających z założeń zawartych w strategii ratownictwa dla aglomeracji poznańskiej na lata 2010-2020

# Podziękowania

SAMORZĄD 540 tys. zł./1 mln 183 tys. zł.

SŁUŻBY, INSPEKCJE, STRAŻE

JEDNOSTKI OSP



# Dziękuję za uwagę

