

Załącznik do uchwały Nr XVI/214/V/2016

Rady Powiatu w Poznaniu

z dnia 27 kwietnia 2016 roku

**PROGRAM OPIEKI NAD ZABYTKAMI
POWIATU POZNAŃSKIEGO
NA LATA 2016 – 2019**



Spis treści

1. Wstęp.....	4
1.1. Cel opracowania powiatowego programu opieki nad zabytkami.....	4
1.2. Podstawa prawna opracowania powiatowego programu opieki nad zabytkami.....	5
1.2.1. Ustawa o ochronie zabytków i opiece nad zabytkami.....	6
1.2.2. Zadania i kompetencje powiatu w zakresie ochrony zabytków i opieki nad zabytkami.....	9
2. Uwarunkowania zewnętrzne ochrony zasobów dziedzictwa kulturowego.....	12
2.1. Krajowa polityka w dziedzinie ochrony dziedzictwa kulturowego.....	12
2.1.1. Założenia wynikające z krajowego programu ochrony zabytków i opieki nad zabytkami.....	12
2.1.2. Krajowy Program Ochrony Zabytków i Opieki nad Zabytkami na lata 2014 - 2017.....	13
2.2. Wojewódzka polityka w dziedzinie ochrony dziedzictwa kulturowego.....	18
2.2.1. Strategia rozwoju województwa wielkopolskiego do roku 2020.....	18
2.2.2. Plan zagospodarowania przestrzennego Województwa Wielkopolskiego.....	19
2.2.3. Wielkopolski Regionalny Program Operacyjny na lata 2014 - 2020.....	20
2.2.4. Wojewódzki Program Opieki nad Zabytkami Województwa Wielkopolskiego na lata 2013- 2016.....	20
3. Zasoby dziedzictwa i krajobrazu kulturowego powiatu.....	21
3.1. Zabytki nieruchome na terenie powiatu poznańskiego.....	21
3.2. Wykaz zabytków ruchomych na terenie powiatu poznańskiego.....	25
3.3. Zabytki archeologiczne.....	30
3.3.1. Szacunkowe zestawienie liczbowe stanowisk archeologicznych zewidencjonowanych i wpisanych do rejestru zabytków na terenie powiatu poznańskiego.....	31
3.3.2. Szacunkowy wykaz stanowisk archeologicznych o własnej formie krajobrazowej.....	31
3.4. Krajobraz kulturowy.....	32
3.4.1. Obszarowe wpisy do rejestru zabytków.....	32
3.4.2. Parki kulturowe.....	33
3.4.3. Pomniki historii.....	33
4. Uwarunkowania wewnętrzne opieki nad zasobami dziedzictwa kulturowego.....	33
4.1. Stan zachowania zabytków nieruchomych i archeologicznych. Główne postulaty konserwatorskie.....	33
4.2. Szlaki turystyczne.....	38
4.3. Chronione wartości przyrodnicze krajobrazu kulturowego.....	43
4.4. Dokumenty i opracowania.....	49

4.4.1. Strategia rozwoju powiatu poznańskiego 2006 - 2015.....	49
4.4.2. Program ochrony środowiska dla powiatu poznańskiego.....	51
4.4.3. Program Opieki nad Zabytkami na lata 2012-2015.....	51
4.4.4. Inne.....	52
5. Zabytki nieruchome stanowiące własność powiatu poznańskiego.....	53
5.1. Pocysterski zespół klasztorny w Owińskach,– Specjalny Ośrodek Szkolno – Wychowawczy dla Dzieci Niewidomych im. Synów Pułku w Owińskach.....	53
5.2. Szkoła w Murowanej Goślinie.....	59
5.3. Zespół dworski w Rokietnicy.....	60
5.4. „Dom Młodej Polki” w Kórniku – Bninie.....	61
5.5. Budynek d. szkoły katolickiej, ob. liceum w Kórniku, gm. Kórnik.....	62
5.6. Dworek wraz z Zespołem Parkowym w Skrzynkach, gm. Stęszew.....	63
5.7. Obiekty na terenie miasta Poznania.....	63
6. Zadania z zakresu ochrony i opieki nad zabytkami realizowane w minionych latach.....	66
6.1. Zadania finansowane z działu 921 (92120) Ochrona zabytków i opieka nad zabytkami.....	66
6.2. Zadania finansowane z innych źródeł.....	66
7. Analiza SWOT.....	67
8. Cele powiatowego Programu Opieki nad Zabytkami.....	71
9. Kierunki działań dla realizacji powiatowego Programu Opieki nad Zabytkami.....	72
10. Wdrażanie powiatowego Programu Opieki nad Zabytkami. Monitoring działania.....	76
10.1. Instrumenty prawne i instytucjonalne.....	76
10.2. Instrumenty finansowe.....	77
10.3. Monitoring działania programu.....	77

1. Wstęp

1.1. Cel opracowania powiatowego programu opieki nad zabytkami.

„Program opieki nad zabytkami powiatu poznańskiego na lata 2016 – 2019” został opracowany celem realizacji zapisów ustawy z dnia 23 lipca 2003 r. o ochronie zabytków i opiece nad zabytkami (Dz. U. z 2014 r. poz. 1446 j.t. ze zm.) Ustawa wprowadza obowiązek sporządzania programów opieki nad zabytkami zarówno na szczeblu wojewódzkim, powiatowym, jak i gminnym. Zgodnie z art. 87 ust. 1 cytowanej wyżej ustawy Zarząd Powiatu w Poznaniu sporządza na okres 4 lat powiatowy program opieki nad zabytkami, który po uzyskaniu opinii wojewódzkiego konserwatora zabytków przyjmuje Rada Powiatu w Poznaniu. Program ogłaszany jest w Wojewódzkim Dzienniku Urzędowym, a z jego realizacji Zarząd Powiatu w Poznaniu sporządza co dwa lata sprawozdanie, które następnie przedstawia Radzie Powiatu w Poznaniu. Główne cele programów opieki nad zabytkami zostały określone w art. 87 ust. 2 ustawy w następujący sposób:

- 1) Włączenie problemów ochrony zabytków do systemu zadań strategicznych, wynikających z koncepcji przestrzennego zagospodarowania kraju.
- 2) Uwzględnianie uwarunkowań ochrony zabytków, w tym krajobrazu kulturowego i dziedzictwa archeologicznego, łącznie z uwarunkowaniami ochrony przyrody i równowagi ekologicznej.
- 3) Zahamowanie procesów degradacji zabytków i doprowadzenie do poprawy stanu ich zachowania.
- 4) Wyekspozowanie poszczególnych zabytków oraz walorów krajobrazu kulturowego.
- 5) Podejmowanie działań zwiększających atrakcyjność zabytków dla potrzeb społecznych, turystycznych i edukacyjnych oraz wspieranie inicjatyw sprzyjających wzrostowi środków finansowych na opiekę nad zabytkami.
- 6) Określenie warunków współpracy z właścicielami zabytków, eliminujących sytuacje konfliktowe związane z wykorzystaniem tych zabytków.
- 7) Podejmowanie przedsięwzięć umożliwiających tworzenie miejsc pracy związanych z opieką nad zabytkami.

Formułując „Program opieki nad zabytkami powiatu poznańskiego na lata 2016 – 2019” przyjęto zadania należące z mocy ustawy do obowiązków powiatu, m. in. opieki nad zabytkami, do których powiat poznański posiada tytuł prawny oraz zarysowano ogólną politykę powiatu poznańskiego w dziedzinie opieki nad zabytkami, nie naruszając przy tym kompetencji poszczególnych gmin i praw właścicieli.

1.2. Podstawa prawna opracowania powiatowego programu opieki nad zabytkami.

W polskim ustawodawstwie zagadnienia związane z zabytkami regulują następujące akty prawne:

Ustawy:

- 1) Ustawa z dnia 5 czerwca 1998 r. *o samorządzie powiatowym* (Dz. U. z 2015 r. poz. 1445 j.t.).
- 2) Ustawa z dnia 23 lipca 2003 r. *o ochronie zabytków i opiece nad zabytkami* (Dz. U. z 2014 r. poz. 1446 j.t. ze zm.).
- 3) Ustawa z dnia 21 sierpnia 1997 r. *o gospodarce nieruchomościami* (Dz. U. z 2015 r. poz. 782 j.t. ze zm.).
- 4) Ustawa z dnia 7 lipca 1994 r. - *prawo budowlane* (Dz. U. z 2013 r., poz. 1409 j.t. ze zm.).
- 5) Ustawa z dnia 27 marca 2003 r. *o planowaniu i zagospodarowaniu przestrzennym* (Dz. U. z 2015 r., poz. 199 j.t. ze zm.).
- 6) Ustawa z dnia 27 kwietnia 2001 r. *prawo ochrony środowiska* (Dz. U. z 2013 r., poz.1232 j.t. ze zm.).
- 7) Ustawa z dnia 16 kwietnia 2004 r. *o ochronie przyrody* (Dz. U. z 2013 r., poz. 627 j.t. ze zm.).
- 8) Ustawa z dnia 24 kwietnia 2015 r. *o zmianie niektórych ustaw w związku ze wzmocnieniem narzędzi ochrony krajobrazu* (Dz. U. z 2015 r., poz. 774).

Rozporządzenia:

- 1) Rozporządzenie Ministra Kultury i Dziedzictwa Narodowego z dnia 14 października 2015 r. *w sprawie prowadzenia prac konserwatorskich, prac restauratorskich, robót budowlanych, badań konserwatorskich, badań architektonicznych i innych działań przy zabytku wpisanym do rejestru zabytków oraz badań archeologicznych i poszukiwań zabytków* (Dz. U. z 2015 r. poz. 1789).
- 2) Rozporządzenie Ministra Kultury z dnia 6 czerwca 2005 r. *w sprawie udzielania dotacji celowej na prace konserwatorskie, restauratorskie i roboty budowlane przy zabytku wpisanym do rejestru zabytków* (Dz. U. z 2014 r., poz. 399 j.t.).
- 3) Rozporządzenie Ministra Kultury z dnia 25 sierpnia 2004 r. *w sprawie organizacji i sposobu ochrony zabytków na wypadek konfliktu zbrojnego i sytuacji kryzysowych* (Dz. U. z 2004 r. Nr 212, poz. 2153).
- 4) Rozporządzenie Ministra Kultury z dnia 12 maja 2004 r. *w sprawie odznaki „Za opiekę nad zabytkami”* (Dz. U. z 2004 r. Nr 124, poz. 1304 ze zm.).
- 5) Rozporządzenie Ministra Kultury i Dziedzictwa Narodowego z dnia 18 kwietnia 2011 roku *w sprawie wywozu zabytków za granicę* (Dz. U. z 2011 r. Nr 89, poz. 510).

- 6) Rozporządzenie Ministra Kultury z dnia 26 maja 2011 r. w sprawie prowadzenia rejestru zabytków, krajowej, wojewódzkiej i gminnej ewidencji zabytków oraz krajowego wykazu zabytków skradzionych lub wywiezionych za granicę niezgodnie z prawem (Dz. U. z 2011 r. Nr 113, poz. 661).
- 7) Rozporządzenie Ministra Kultury z dnia 9 lutego 2004 r. w sprawie wzoru znaku informacyjnego umieszczanego na zabytkach nieruchomych wpisanych do rejestru zabytków (Dz. U. z 2004 r. Nr 30, poz. 259).
- 8) Rozporządzenie Ministra Kultury z dnia 1 kwietnia 2004 r. w sprawie nagród za odkrycie lub znalezienie zabytków archeologicznych (Dz. U. z 2004 r. Nr 71, poz. 650).

Inne:

- 1) Europejska Konwencja o ochronie dziedzictwa archeologicznego sporządzona w La Valetta dnia 16 stycznia 1992 r. (Dz. U. z 1996 r. Nr 120, poz. 564).
- 2) Konwencja w sprawie ochrony światowego dziedzictwa kulturalnego i naturalnego, przyjęta w Paryżu dnia 16 listopada 1972 r. (Dz. U. z 1976 r. Nr 32, poz. 190).
- 3) Porozumienie z dnia 24 marca 2009 r. zawarte pomiędzy Wojewodą Wielkopolskim oraz Starostą Poznańskim w sprawie powierzenia powiatowi poznańskiemu części spraw z zakresu właściwości Wielkopolskiego Wojewódzkiego Konserwatora Zabytków (Dz. U. Woj. Wlkp. z 2009 r. Nr 85 poz. 1212).

1.2.1. Ustawa o ochronie zabytków i opiece nad zabytkami.

Podstawowe regulacje w zakresie ochrony dziedzictwa kulturowego zostały zawarte w ustawie z dnia 23 lipca 2003 r. o ochronie zabytków i opiece nad zabytkami, która w sposób kompleksowy reguluje kwestie związane z prawną ochroną zabytków. Ustawa określa przedmiot, zakres i formy ochrony zabytków oraz opieki nad nimi, zasady finansowania prac konserwatorskich, restauratorskich i robót budowlanych przy zabytkach, a także organizację organów ochrony zabytków. Ustawa nakłada na organy administracji rządowej i samorządowej obowiązek zapewnienia warunków prawnych, organizacyjnych i finansowych dla ochrony dóbr kultury.

W myśl zapisów ustawy ochrona zabytków polega na podejmowaniu przez organy administracji publicznej działań mających na celu:

- 1) zapewnienie warunków prawnych, organizacyjnych i finansowych umożliwiających trwałe zachowanie zabytków oraz ich zagospodarowanie i utrzymanie;
- 2) zapobieganie zagrożeniom mogącym spowodować uszczerbek dla wartości zabytków;
- 3) udaremnianie niszczenia i niewłaściwego korzystania z zabytków;
- 4) przeciwdziałanie kradzieży, zaginięciu lub nielegalnemu wywozowi zabytków za granicę;
- 5) kontrolę stanu zachowania i przeznaczenia zabytków;

- 6) uwzględnianie zadań ochronnych w planowaniu i zagospodarowaniu przestrzennym oraz przy kształtowaniu środowiska.

Ustawodawca wyróżnia następujące formy ochrony zabytków:

- 1) wpis do rejestru zabytków;
- 2) uznanie za pomnik historii;
- 3) utworzenie parku kulturowego;
- 4) ustalenia ochrony w miejscowym planie zagospodarowania przestrzennego albo w decyzji o ustaleniu lokalizacji inwestycji celu publicznego, decyzji o warunkach zabudowy, decyzji o zezwoleniu na realizację inwestycji drogowej, decyzji o ustaleniu lokalizacji linii kolejowej lub decyzji o zezwoleniu na realizację inwestycji w zakresie lotniska użytku publicznego.

Organami ochrony zabytków są:

- 1) minister właściwy do spraw kultury i ochrony dziedzictwa narodowego, w imieniu którego zadania i kompetencje, w tym zakresie, wykonuje Generalny Konserwator Zabytków;
- 2) wojewoda, w imieniu którego zadania i kompetencje, w tym zakresie, wykonuje Wojewódzki Konserwator Zabytków.

Artykuł 4 ustawy określa działania podejmowane przez organ administracji publicznej, a co za tym idzie powiatu, związane z ochroną zabytków, mające na celu:

- 1) zapewnienie warunków prawnych, organizacyjnych i finansowych umożliwiających trwałe zachowanie zabytków oraz ich zagospodarowanie i utrzymanie;
- 2) zapobieganie zagrożeniom mogącym spowodować uszczerbek dla wartości zabytków;
- 3) udaremnianie niszczenia i niewłaściwego korzystania z zabytków;
- 4) przeciwdziałanie kradzieży, zaginięciu lub nielegalnemu wywozowi zabytków za granicę;
- 5) kontrolę stanu zachowania i przeznaczenia zabytków;
- 6) uwzględnianie zadań ochronnych w planowaniu i zagospodarowaniu przestrzennym oraz przy kształtowaniu środowiska.

Jednocześnie w art. 5 ustawy zdefiniowane zostało pojęcie opieki nad zabytkami, która sprawowana jest przez jego właściciela lub posiadacza i polega przede wszystkim na zapewnieniu warunków:

- 1) naukowego badania i dokumentowania zabytku;
- 2) prowadzenia prac konserwatorskich, restauratorskich i robót budowlanych przy zabytku;
- 3) zabezpieczenia i utrzymania zabytku oraz jego otoczenia w jak najlepszym stanie;
- 4) korzystania z zabytku w sposób zapewniający trwałe zachowanie jego wartości;
- 5) popularyzowania i upowszechniania wiedzy o zabytku oraz jego znaczeniu dla historii i kultury.

Artykuł 3 ustawy podaje definicję zabytku rozumianego jako nieruchomość lub rzecz ruchomą, ich części lub zespoły, będące dziełem człowieka lub związane z jego działalnością i stanowiące świadectwo minionej epoki bądź zdarzenia, których zachowanie leży w interesie społecznym ze względu na posiadaną wartość historyczną, artystyczną lub naukową. W myśl regulacji ustawowej ochronie i opiece podlegają, bez względu na ich stan zachowania:

- 1) zabytki nieruchome będące, w szczególności:
 - a) krajobrazami kulturowymi;
 - b) układami urbanistycznymi, ruralistycznymi i zespołami budowlanymi;
 - c) dziełami architektury i budownictwa;
 - d) dziełami budownictwa obronnego;
 - e) obiektami techniki, a zwłaszcza kopalniami, hutami, elektrowniami i innymi zakładami przemysłowymi;
 - f) cmentarzami;
 - g) parkami, ogrodami i innymi formami zaprojektowanej zieleni;
 - h) miejscami upamiętniającymi wydarzenia historyczne bądź działalność wybitnych osobistości lub instytucji.
- 2) zabytki ruchome będące, w szczególności:
 - a) dziełami sztuk plastycznych, rzemiosła artystycznego i sztuki użytkowej;
 - b) kolekcjami stanowiącymi zbiory przedmiotów zgromadzonych i uporządkowanych według koncepcji osób, które tworzyły te kolekcje;
 - c) numizmatami oraz pamiątkami historycznymi, a zwłaszcza militariami, sztandarami, pieczęciami, odznakami, medalami i orderami;
 - d) wytworami techniki, a zwłaszcza urządzeniami, środkami transportu oraz maszynami i narzędziami świadczącymi o kulturze materialnej, charakterystycznymi dla dawnych i nowych form gospodarki, dokumentującymi poziom nauki i rozwoju cywilizacyjnego;
 - e) materiałami bibliotecznymi;
 - f) instrumentami muzycznymi;
 - g) wytworami sztuki ludowej i rękodzieła oraz innymi obiektami etnograficznymi;
 - h) przedmiotami upamiętniającymi wydarzenia historyczne bądź działalność wybitnych osobistości lub instytucji.
- 3) zabytki archeologiczne będące, w szczególności:
 - a) pozostałościami terenowymi pradziejowego i historycznego osadnictwa;
 - b) cmentarzyskami;
 - c) kurhanami;
 - d) reliktnami działalności gospodarczej, religijnej i artystycznej.

Ochronie mogą podlegać nazwy geograficzne, historyczne lub tradycyjne nazwy obiektu budowlanego, placu, ulicy lub jednostki osadniczej.

Zgodnie z art. 18 ustawy, ochronę zabytków i opiekę nad zabytkami uwzględnia się również przy sporządzaniu i aktualizacji koncepcji przestrzennego zagospodarowania kraju, strategii rozwoju województw, planów zagospodarowania przestrzennego województw, analiz i studiów z zakresu zagospodarowania przestrzennego powiatu, strategii rozwoju gmin, studiów uwarunkowań i kierunków zagospodarowania przestrzennego gmin oraz miejscowych planów zagospodarowania przestrzennego. Ustalenia te dotyczą w szczególności zabytków nieruchomości wpisanych do rejestru i ich otoczenia, zabytków nieruchomości znajdujących się w gminnej ewidencji zabytków i parków kulturowych.

1.2.2. Zadania i kompetencje powiatu w zakresie ochrony zabytków i opieki nad zabytkami.

Szczegółowy zakres zadań i kompetencji organów samorządu powiatowego w odniesieniu do problematyki ochrony dóbr kultury został uregulowany przede wszystkim w porozumieniu zawartym pomiędzy Wojewodą Wielkopolskim a Starostą Poznańskim, w rozporządzeniu oraz w dwóch ustawach:

- Porozumienie zawarte 24 marca 2009 roku pomiędzy Wojewodą Wielkopolskim oraz Starostą Poznańskim w sprawie powierzenia powiatowi poznańskiemu części spraw z zakresu właściwości Wielkopolskiego Wojewódzkiego Konserwatora Zabytków. Na podstawie ww. porozumienia został powołany Powiatowy konserwator zabytków.

Porozumienie to powierza powiatowi poznańskiemu następujące zadania:

- 1) wydawanie decyzji, postanowień i zaświadczeń dotyczących zabytków, określonych w ustawie z dnia 23 lipca 2003 roku o ochronie zabytków i opiece nad zabytkami oraz w przepisach odrębnych z wyłączeniem spraw określonych w § 3 Porozumienia,
- 2) prowadzenie spraw dotyczących zabytków nieruchomości, będących cmentarzami, parkami, ogrodami i innymi formami zaprojektowanej zieleni,
- 3) sprawowanie nadzoru nad prawidłowością prowadzonych badań konserwatorskich, architektonicznych, prac konserwatorskich, restauratorskich, robót budowlanych i innych działań przy zabytkach,
- 4) organizowanie i prowadzenie kontroli w zakresie ochrony zabytków i opieki nad zabytkami,
- 5) upowszechnianie wiedzy o zabytkach,
- 6) współpraca z innymi organami administracji publicznej,
- 7) prowadzenie i aktualizacja podstawowej dokumentacji zabytków,
- 8) prowadzenie dla każdego zabytku zbioru dokumentów zawierającego: kartę ewidencyjną, dokumentację prawną, konserwatorską, historyczną, ikonograficzną i inwentaryzacyjną.

Na mocy porozumienia z dnia 24 marca 2009 r. z kompetencji Powiatowego Konserwatora Zabytków wyłącza się następujące sprawy:

- 1) prowadzenie rejestru zabytków na terenie województwa wielkopolskiego,
- 2) wydawanie decyzji o wpisie zabytku do rejestru,
- 3) prowadzenie wojewódzkiej ewidencji zabytków,
- 4) wydawanie pozwoleń na czasowy wywóz zabytku za granicę oraz zaświadczeń, że wywożone przedmioty nie wymagają pozwolenia na wywóz za granicę,
- 5) wydawanie pozwoleń na sprzedaż, zamianę, darowiznę lub oddanie w użytkowanie wieczyste nieruchomości wpisanych do rejestru zabytków stanowiących własność Skarbu Państwa lub jednostek samorządu terytorialnego a także wnoszenie tych nieruchomości jako wkładów niepieniężnych (aportów) do spółek,
- 6) zabytki ruchome,
- 7) opiniowanie projektów studiów uwarunkowań i kierunków zagospodarowania przestrzennego miasta i gmin oraz z zakresu uzgadniania projektów planów miejscowych obejmujących ten teren całej gminy określonych w art. 11 pkt 8 lit c. art. 17 pkt 7 lit c ustawy z dnia 27 marca 2003 r. o planowaniu i zagospodarowaniu przestrzennym.

- Ustawa z dnia 5 czerwca 1998 r. o samorządzie powiatowym.

- Ustawa z dnia 23 lipca 2003 r. o ochronie zabytków i opiece nad zabytkami.

Artykuł 4 ust. 1 ustawy o samorządzie powiatowym zawiera generalną zasadę, że powiat wykonuje określone ustawami zadania publiczne o charakterze ponadgminnym.

Ustawodawca wymienia wśród kategorii zadań publicznych powiatu kulturę oraz ochronę zabytków i opiekę nad zabytkami. Katalog ten ma charakter zamknięty, rozszerzyć go może jedynie przepis ustawy szczególnej.

Ustawa z dnia 23 lipca 2003 r. o ochronie zabytków i opiece nad zabytkami w art.103 określa wyłączne kompetencje starosty w zakresie powoływania społecznych opiekunów zabytków. Na wniosek wojewódzkiego konserwatora starosta ustanawia społecznych opiekunów zabytków lub cofa takie ustanowienie. Równocześnie starosta prowadzi listę społecznych opiekunów zabytków. Osobie fizycznej pełniącej funkcję społecznego opiekuna zabytków starosta wydaje legitymację społecznego opiekuna zabytków, natomiast osobie prawnej lub innej jednostce organizacyjnej nieposiadającej osobowości prawnej, pełniącej funkcję społecznego opiekuna zabytków, starosta wydaje zaświadczenie, które zawiera informację o nadaniu uprawnień opiekuna.

Na mocy art. 12 ustawy starosta, w uzgodnieniu z wojewódzkim konserwatorem zabytków, może umieszczać na zabytku nieruchomym wpisanym do rejestru znak informujący o tym, iż zabytek ten podlega ochronie.

Zgodnie z art. 50 ust. 3 ustawy w przypadku wystąpienia zagrożenia dla zabytku nieruchomego wpisanego do rejestru, polegającego na możliwości jego zniszczenia lub uszkodzenia, starosta, na wniosek wojewódzkiego konserwatora zabytków, może wydać decyzję o zabezpieczeniu tego zabytku w formie ustanowienia czasowego zajęcia do czasu usunięcia zagrożenia. W przypadku, gdy nie jest możliwe usunięcie zagrożenia, zabytek nieruchomy może być na wniosek wojewódzkiego konserwatora zabytków wywłaszczony przez starostę na rzecz Skarbu Państwa lub gminy właściwej ze względu na miejsce położenia tego zabytku, w trybie i na zasadach przewidzianych w przepisach o gospodarce nieruchomościami.

Ustawodawca w art. 81 dopuszcza możliwość udzielenia dotacji na prace konserwatorskie, restauratorskie lub roboty budowlane przy zabytku wpisanym do rejestru przez organ stanowiący powiat, na zasadach określonych w podjętej przez ten organ uchwale. Dotacja na prace konserwatorskie, restauratorskie i roboty budowlane zgodnie z art. 77 może obejmować nakłady konieczne na:

- 1) sporządzenie ekspertyz technicznych i konserwatorskich;
- 2) przeprowadzenie badań konserwatorskich lub architektonicznych;
- 3) wykonanie dokumentacji konserwatorskiej;
- 4) opracowanie programu prac konserwatorskich i restauratorskich;
- 5) wykonanie projektu budowlanego zgodnie z przepisami Prawa budowlanego;
- 6) sporządzenie projektu odtworzenia kompozycji wnętrz;
- 7) zabezpieczenie, zachowanie i utwalenie substancji zabytku;
- 8) stabilizację konstrukcyjną części składowych zabytku lub ich odtworzenie w zakresie niezbędnym dla zachowania tego zabytku;
- 9) odnowienie lub uzupełnienie tynków i okładzin architektonicznych albo ich całkowite odtworzenie, z uwzględnieniem charakterystycznej dla tego zabytku kolorystyki;
- 10) odtworzenie zniszczonej przynależności zabytku, jeżeli odtworzenie to nie przekracza 50 % oryginalnej substancji tej przynależności;
- 11) odnowienie lub całkowite odtworzenie okien, w tym ościeżnic i okiennic, zewnętrznych drzwi i drzwi, więźby dachowej, pokrycia dachowego, rynien i rur spustowych;
- 12) modernizacje instalacji elektrycznej w zabytkach drewnianych lub w zabytkach, które posiadają oryginalne, wykonane z drewna części składowe i przynależności;
- 13) wykonanie izolacji przeciwwilgociowej;

- 14) uzupełnienie narysów ziemnych dzieł architektury obronnej oraz zabytków archeologicznych nieruchomych o własnych formach krajobrazowych;
- 15) działania zmierzające do wyeksponowania istniejących, oryginalnych elementów zabytkowego układu parku lub ogrodu;
- 16) zakup materiałów konserwatorskich i budowlanych, niezbędnych do wykonania prac i robót przy zabytku wpisanym do rejestru, o których mowa w pkt 7 – 15;
- 17) zakup i montaż instalacji przeciwwłamaniowej oraz przeciwpożarowej i odgromowej.

Dotacja może być udzielona w wysokości do 100 % nakładów koniecznych na wykonanie przez wnioskodawcę prac konserwatorskich, restauratorskich lub robót budowlanych przy zabytku wpisanym do rejestru. Jednakże jednostki organizacyjne mogą ustalać na drodze uchwały niższy procent, co pozwala wesprzeć i zrealizować większą liczbę zadań. Łączna kwota dotacji udzielonych przez organ stanowiący powiat nie może przekraczać wysokości 100 % nakładów koniecznych na wykonanie tych prac lub robót. Organy uprawnione do udzielania dotacji prowadzą wykazy udzielonych dotacji oraz informują się wzajemnie o udzielonych dotacjach.

- Rozporządzenie Ministra Kultury z dnia 25 sierpnia 2004 r. w sprawie organizacji i sposobu ochrony zabytków na wypadek konfliktu zbrojnego i sytuacji kryzysowych.

Paragraf 3 wyżej wspomnianego rozporządzenia określa, że organizację i sposób ochrony zabytków, na wypadek konfliktu zbrojnego i sytuacji kryzysowych planuje się w jednostkach organizacyjnych posiadających zabytki oraz na poszczególnych stopniach administracji, ujmuje stan zasobu podlegającego ochronie, zagrożenia, zamiar działania, sposób realizacji, niezbędne siły, środki oraz czas i koszty wykonania w sporządzanych w tym celu następujących dokumentach m.in. gminnych, powiatowych, wielkopolskich i krajowych planów ochrony zabytków. Powiat poznański jest obecnie na etapie przygotowywania Powiatowego Planu Ochrony Zabytków.

2. Uwarunkowania zewnętrzne ochrony zasobów dziedzictwa kulturowego.

2.1. Krajowa polityka w dziedzinie ochrony dziedzictwa kulturowego.

2.1.1. Założenia wynikające z krajowego programu ochrony zabytków i opieki nad zabytkami.

Krajowy program ochrony zabytków i opieki nad zabytkami jest ustawowym obowiązkiem Ministra Kultury i Dziedzictwa Narodowego. W dostępnych dokumentach najważniejsze pod względem merytorycznym są następujące zasady postępowania konserwatorskiego:

- 1) zasada *primum non nocere*;
- 2) zasada maksymalnego poszanowania oryginalnej substancji zabytku i wszystkich jego wartości (materialnych i niematerialnych);

- 3) zasada minimalnej niezbędnej ingerencji (powstrzymywania się od działań niekoniecznych);
- 4) zasada zgodnie z którą usuwać należy to (i tylko to), co na oryginał działa niszcząco;
- 5) zasada czytelności i odróżnialności ingerencji;
- 6) zasada odwracalności metod i materiałów;
- 7) zasada wykonywania wszelkich prac zgodnie z najlepszą wiedzą i na najwyższym poziomie.

Zasady powyższe dotyczą i winny obowiązywać nie tylko konserwatorów zajmujących się technologiczną stroną restauracji dzieł sztuki, konserwatorów-architektów lub urbanistów, ale również pracowników urzędów konserwatorskich czy też pracowników samorządów, zwłaszcza w zakresie opiniowania i przyznawania środków na realizację programów i projektów związanych z ochroną zabytków.

2.1.2. Krajowy Program Ochrony Zabytków i Opieki nad Zabytkami na lata 2014 – 2017.

W ramach opracowywania strategicznych dokumentów programowych rozwoju społeczno-gospodarczego państwa przyjęta została przez Radę Ministrów w dniu 21 września 2004 r. Narodowa Strategia Rozwoju Kultury na lata 2004-2013, (w 2005 r. Ministerstwo Kultury przygotowało Uzupełnienie Narodowej Strategii Rozwoju Kultury na lata 2004-2020), będąca rządowym dokumentem tworzącym ramy dla nowoczesnego mecenatu państwa w sferze kultury, a przede wszystkim dla nowocześnie pojmowanej polityki kulturalnej, funkcjonującej w warunkach rynkowych, a także dla wspólnoty Polski z Unią Europejską.

Działania podejmowane w ramach Narodowej Strategii Rozwoju Kultury na lata 2004-2020 prowadzić powinny do następujących efektów:

- 1) Zmniejszenie dysproporcji w dostępie do kultury w regionach.
- 2) Zwiększenie udziału kultury w Produkt Krajowy Brutto (PKB).
- 3) Zwiększenie liczby małych i średnich przedsiębiorstw (MSP) oraz liczby zatrudnionych w przemyśle kultury.
- 4) Radykalna poprawa podstawowej infrastruktury kultury i stanu zabytków.
- 5) Stworzenie markowych produktów turystyki kulturowej.
- 6) Wykształcenie więzi pomiędzy kulturą, edukacją i nauką w kształtowaniu kapitału społecznego.

Dokumentem służącym wdrożeniu Narodowej Strategii Rozwoju Kultury w sferze materialnej spuścizny kulturowej Polski był Narodowy Program Kultury „Ochrona zabytków i dziedzictwa kulturowego na lata 2004-2013”. Obecnie jest to „Krajowy Program Ochrony Zabytków i Opieki nad Zabytkami na lata 2014-2017” przyjęty przez Radę Ministrów Uchwałą nr 125/2014 z dnia 24 czerwca 2014 r. Dokument ten wytycza strategiczne cele polityki państwa w sferze ochrony

zabytków. Celem głównym Krajowego Programu Ochrony Zabytków i Opieki nad Zabytkami na lata 2014-2017 jest:

Wzmocnienie roli dziedzictwa kulturowego i ochrony zabytków w rozwoju potencjału kulturowego i kreatywnego Polaków.

Cel główny Programu jest wdrażany poprzez trzy cele szczegółowe:

1. Wspieranie rozwiązań systemowych na rzecz ochrony zabytków w Polsce.
2. Wzmocnienie synergii działania organów ochrony zabytków.
3. Tworzenie warunków do aktywnego uczestnictwa w kulturze, edukacji na rzecz dziedzictwa kulturowego oraz jego promocji i reinterpretacji.

Każdy z celów szczegółowych podzielony jest na kierunki działania.

Cel szczegółowy nr 1.

Wspieranie rozwiązań systemowych na rzecz ochrony zabytków w Polsce:

Kierunek działania 1. *Porządkowanie rejestru zabytków nieruchomych (księgi rejestru A i C).*

Do głównych zadań należą:

- a) Przygotowanie list zabytków wpisanych do rejestru zabytków (księgi rejestru A i C), które nie istnieją, zostały przeniesione do muzeów, lub utraciły wartości uzasadniające ich wpis do rejestru zabytków.
- b) Opracowanie wytycznych Generalnego Konserwatora Zabytków (GKZ) odnośnie standardu dokumentacji dotyczącej obiektów nieistniejących, przeniesionych do muzeów oraz standardu dokumentacji obiektów, które utraciły wartości uzasadniające ich wpis do rejestru; Przekazanie list obiektów do Wojewódzkiego Konserwatora Zabytków (WKZ) wraz z wytycznymi GKZ do realizacji – opracowywanie i przekazywanie do MKiDN dokumentacji tych obiektów.
- c) Realizacja przez MKiDN procedury skreślenia z rejestru obiektów nieistniejących, przeniesionych do muzeów oraz obiektów, które utraciły wartości zabytkowe.

Kierunek działania 2. *Przygotowanie ratyfikacji Konwencji UNESCO ds. ochrony dziedzictwa podwodnego.* Jego główne zadania to:

- a) Przygotowanie dokumentacji niezbędnej dla ratyfikacji *Konwencji UNESCO ds. ochrony dziedzictwa podwodnego.*
- b) Przeprowadzenie konsultacji i złożenie projektu ustawy ratyfikacyjnej do Sejmu RP;
- c) Ocena stanu ochrony dziedzictwa podwodnego w Polsce.
- d) Przygotowanie propozycji zmian legislacyjnych związanych z implementacją postanowień *Konwencji UNESCO ds. ochrony dziedzictwa podwodnego* w Polsce.

Kierunek działania 3. Wypracowanie jednolitych standardów działania konserwatorskiego w odniesieniu do wybranych typów i kategorii zabytków nieruchomych. Do głównych zadań tego kierunku należą:

- a) Powołanie zespołu eksperckiego GKZ dla wypracowania założeń standardów konserwatorskich dla wybranych typów i kategorii zabytków nieruchomych – w oparciu o istniejące struktury Rady Ochrony Zabytków i Głównej Komisji Konserwatorskiej.
- b) Konsultacje GKZ (przy udziale ekspertów) z WKZ, organizacjami branżowymi (Stowarzyszenie Konserwatorów Zabytków, Polski Komitet Narodowy Międzynarodowej Rady Ochrony Zabytków [ICOMOS], Stowarzyszenie Naukowe Archeologów Polskich, Stowarzyszenie Historyków Sztuki, Towarzystwo Opieki nad Zabytkami, Polski Komitet The International Committee for the Conservation of the Industrial Heritage [TICCIH]), środowiskami akademickimi.
- c) Opracowanie instrukcji opisujących standardy konserwatorskie dla wybranych typów i kategorii zabytków nieruchomych.
- d) Przygotowanie wytycznych GKZ dla WKZ określających standardy konserwatorskie dla wybranych typów i kategorii zabytków nieruchomych.
- e) Szkolenia specjalistyczne w zakresie stosowania standardów konserwatorskich dla wybranych typów i kategorii zabytków nieruchomych.
- f) Działania propagujące standaryzację działań ochronnych zgodnych z wytycznymi GKZ.

Kierunek działania 4. Wzmocnienie instrumentów ochrony krajobrazu kulturowego.

Jego zadaniami są:

- a) Przygotowanie wytycznych GKZ dla WKZ określających zakres i sposób ochrony obszarów wpisanych do rejestru zabytków zapewniający ochronę krajobrazu kulturowego, w szczególności historycznych układów urbanistycznych i ruralistycznych oraz otoczenia zabytków wpisanych do rejestru.
- b) Analiza skuteczności ochrony obszarowej w ochronie zabytków wraz ze sformułowaniem wniosków *de lege ferenda*.

Kierunek działania 5. Opracowanie diagnozy prawnej ochrony zabytków. Jego zadania to:

- a) Sporządzenie analizy rozwiązań prawnych w ochronie zabytków ruchomych dla wybranych krajów europejskich.
- b) Przygotowanie raportu dotyczącego stanu ochrony prawnej oraz kierunków zmian w zakresie prawnej ochrony zabytków ruchomych w Polsce.
- c) Konsultacje ze środowiskami konserwatorskimi, muzealnymi, akademickimi oraz służbą konserwatorską w zakresie kierunków zmian w ochronie zabytków ruchomych w Polsce.
- d) Przygotowanie założeń zmian legislacyjnych w zakresie ochrony zabytków ruchomych.

Kierunek działania 6. *Opracowanie kompleksowego raportu o stanie zachowania zabytków nieruchomych wpisanych do rejestru zabytków (księgi rejestru A i C).* Głównymi zadaniami tego kierunku są:

- a) Opracowanie założeń metodologicznych dla raportu o stanie zachowania zabytków nieruchomych wpisanych do rejestru zabytków (księgi rejestru A i C).
- b) Przeprowadzenie terenowych prac badawczych.
- c) Opracowanie i prezentacja kompleksowego raportu o stanie zachowania zabytków nieruchomych wpisanych do rejestru zabytków (księgi rejestru A i C).

Kierunek działania 7. *Realizacja badań w ramach Archeologicznego Zdjęcia Polski (AZP) na obszarach szczególnie istotnych ze względu na zagrożenia dla dziedzictwa archeologicznego.*

- a) Opracowanie programu realizacji prac AZP – analiza obszaru i liczby arkuszy AZP niezbędnych do przeprowadzenia badań wg przyjętych założeń.
- b) Przeprowadzenie prac terenowych w wytypowanych obszarach.
- c) Analiza zasobu ewidencyjnego – wypracowanie modelu działań w sferze ochrony dziedzictwa archeologicznego.

Cel szczegółowy nr 2.

Wzmocnienie synergii działania organów ochrony zabytków.

Kierunek działania 1. *Zwiększenie efektywności zarządzania i ochrony zabytków poprzez wdrażanie infrastruktury informacji przestrzennej o zabytkach.* Jego cele to:

- a) Wprowadzenie danych o zabytkach nieruchomych i archeologicznych wpisanych do rejestru zabytków (księgi rejestru A i C) do infrastruktury informacji przestrzennej.
- b) Opracowanie i przekazanie do wojewódzkich konserwatorów zabytków wytycznych GKZ dotyczących weryfikacji i aktualizacji danych zgromadzonych w infrastrukturze informacji przestrzennej.
- c) Opracowanie wytycznych dotyczących uwzględnienia zabytków objętych ewidencją w infrastrukturze informacji przestrzennej.
- d) Opracowanie propozycji zmian prawnych zapewniających bieżącą aktualizację danych w infrastrukturze informacji przestrzennej dotyczących zabytków.

Kierunek działania 2. *Wypracowanie standardów, pozwalających na lepszy przepływ informacji pomiędzy organami ochrony zabytków a społecznościami żyjącymi w otoczeniu zabytków objętych ochroną.* Jego głównym zadaniem jest:

- a) Opracowanie Kodeksu Dobrych Praktyk komunikacji społecznej dla organów ochrony zabytków w zakresie informowania właścicieli zabytków oraz społeczności lokalnych o celu i powodach podejmowania decyzji administracyjnych.

Kierunek zadania 3. *Podniesienie jakości procesów decyzyjnych w organach ochrony zabytków.* Do jego zadań należą:

- a) Opracowanie materiałów szkoleniowych dla pracowników organów ochrony zabytków.
- b) Wdrożenie programu stałych szkoleń w zakresie procedur administracyjnych i przepisów ochrony zabytków.
- c) Organizacja warsztatów specjalistycznych.
- d) Przeprowadzenie kompleksowego audytu jakości procesów decyzyjnych w organach ochrony zabytków.

Kierunek 4. *Merytoryczne wsparcie samorządu terytorialnego w ochronie zabytków.* Jego zadaniami są:

- a) Przygotowanie i prowadzenie portalu informacyjnego dla jednostek samorządu terytorialnego w zakresie ochrony zabytków.
- b) Cykl szkoleń dotyczących zarządzania dziedzictwem w samorządzie.
- c) Wsparcie samorządu terytorialnego przy tworzeniu dokumentów planistycznych poprzez opracowanie studiów ochrony wartości kulturowych, opracowanie wytycznych dla tworzenia gminnych programów opieki nad zabytkami oraz zasad przygotowania i treści planu ochrony parku kulturowego.

Cel szczegółowy nr 3.

Tworzenie warunków do aktywnego uczestnictwa w kulturze, edukacji na rzecz dziedzictwa kulturowego oraz jego promocji i reinterpretacji.

Kierunek działania 1. *Przygotowanie ratyfikacji Konwencji ramowej Rady Europy w sprawie znaczenia dziedzictwa kulturowego dla społeczeństwa, Faro 2005.* Do jego zadań należą:

- a) Przygotowanie dokumentacji niezbędnej dla ratyfikacji Konwencji ramowej Rady Europy w sprawie znaczenia dziedzictwa kulturowego dla społeczeństwa.
- b) Przeprowadzenie konsultacji i złożenie projektu ustawy ratyfikacyjnej do Sejmu RP.
- c) Przygotowanie propozycji zmian legislacyjnych związanych z implementacją postanowień *Konwencji ramowej Rady Europy w sprawie znaczenia dziedzictwa kulturowego dla społeczeństwa* w Polsce.

Kierunek działania 2. *Wspieranie budowania świadomości społecznej funkcji dziedzictwa kulturowego jako podstawy kształtowania się tożsamości narodowej i społeczności lokalnych.*

Zadania:

- a) Podjęcie współpracy z TVP i Polskim Radiem w sprawie większego nasycenia kanałów regionalnych treściami promującymi lokalne dziedzictwo kulturowe w programach emitowanych przez radio i telewizję w ramach misyjności mediów publicznych.

- b) Podpisanie porozumienia pomiędzy Generalnym Konserwatorem Zabytków a Państwowym Instytutem Sztuki Filmowej dotyczącego opracowania i ogłoszenia corocznego konkursu GKZ na film dokumentalny budujący świadomość społeczną wartości dziedzictwa kulturowego.

Kierunek działania 3. *Promocja zasobu dziedzictwa za pośrednictwem Internetu.* Jego zadania to:

- a) Digitalizacja oraz publikacja w Internecie informacji o zabytkach wpisanych do rejestru zabytków.
- b) Udostępnienie informacji o zabytkach na urządzenia mobilne umożliwiających planowanie wyjazdów turystycznych.
- c) Rozwój i utrzymanie repozytorium cyfrowego przechowującego i publikującego w Internecie cyfrowe wizerunki zabytków.
- d) Umożliwienie interakcji społeczeństwa w zakresie informacji o zabytkach, oceny ich stanu zachowania i zarządzania nimi oraz informowania o potencjalnym zagrożeniu lub zaistniałym zniszczeniu.

Kierunek działania 4. *Zwiększanie dostępu do zasobu dziedzictwa i ułatwienie jego odbioru społecznego.* Zadania:

- a) Ogłoszenie dorocznego konkursu GKZ dla właścicieli i posiadaczy zabytków na działalność edukacyjną angażującą obywateli w proces poznawania dziedzictwa lokalnego.
- b) Opracowanie materiałów edukacyjnych dla szkół w zakresie ochrony dziedzictwa kulturowego.
- c) Opracowanie i publikacja podręcznika dobrych praktyk edukacyjnych organizowanych na rzecz dziedzictwa kulturowego.
- d) Koordynowanie Europejskich Dni Dziedzictwa w Polsce.
- e) Organizacja i prowadzenie programu „Wolontariat dla dziedzictwa” angażującego społeczności lokalne w proces właściwego zachowania zabytków.

2.2. Wojewódzka polityka w dziedzinie ochrony dziedzictwa kulturowego.

2.2.1. Strategia rozwoju województwa wielkopolskiego do roku 2020.

Kierunki rozwoju województwa wielkopolskiego zostały określone w „Strategii rozwoju województwa wielkopolskiego do 2020 roku - Wielkopolska 2020”, przyjętej przez Sejmik Województwa Wielkopolskiego 17 grudnia 2012 roku. W rozdziale IX Cel strategiczny nr 8 zawiera cel operacyjny 8.10, który dotyczy ochrony i utrwalania dziedzictwa kulturowego.

Cel ten realizowany powinien być przede wszystkim przez następujące kierunki działań:

- Promocja kultury regionalnej.

- Poprawa warunków dla utrwalania tożsamości oraz upowszechniania dorobku kultury lokalnej i regionalnej.
- Ochrona i zachowanie dziedzictwa kulturowego oraz historycznego regionu.
- Rozwój cyfrowego systemu zarządzania dobrami kultury.
- Wsparcie rozwoju kultury jako jednego z kreatywnych sektorów gospodarki regionu i rozwój przedsiębiorczości w tej dziedzinie.
- Wzmocnienie pluralizmu kulturowego jako rozwojowej przeciwwagi dla dziedzictwa kulturowego regionu, odpowiedzialnego za stałe elementy kultury.
- Stymulacja przepływu treści kulturowych (transfer międzykulturowy) oraz wewnętrznej innowacji w sferze kultury, jako niezbędnych czynników rozwoju kultury.
- Zmniejszanie przestrzennych, społecznych i ekonomicznych dysproporcji w dostępie do kultury.

2.2.2. Plan zagospodarowania przestrzennego Województwa Wielkopolskiego.

Założenia zawarte w „Strategii...” uwzględnione zostały w „Planie zagospodarowania przestrzennego Województwa Wielkopolskiego”, przyjętym uchwałą Sejmiku Województwa Wielkopolskiego nr XLII/682/2001 z dnia 26 listopada 2001 roku (26 kwietnia w 2010 roku przyjęto uchwałą nr XLVI/690/2010 w sprawie zmiany Planu zagospodarowania przestrzennego Województwa Wielkopolskiego).

„Program opieki nad zabytkami powiatu poznańskiego na lata 2016-2019” zgodny jest z wyznaczonymi w w/w Planie celami polityki przestrzennej, zasadami ich realizacji oraz przyjętymi kierunkami działań polityki przestrzennej w zakresie ochrony dziedzictwa kulturowego. Za jedną z głównych zasad zagospodarowania przestrzennego województwa wielkopolskiego uznano zachowanie dziedzictwa kulturowego i wpisanie go w struktury przestrzenne i otaczający krajobraz. Charakteryzując najcenniejsze zasoby dziedzictwa kulturowego wymieniono następujące obiekty z terenu powiatu poznańskiego:

- wpisane do rejestru zabytków układy urbanistyczne miast Buk, Kostrzyn Wlkp., Kórnik i Bnin, Luboń, Mosina, Murowana Goślina, Pobiedziska, Swarzędz oraz Stęszew,
- dzieła o największym znaczeniu artystycznym: pałac w Rogalinie oraz zamek w Kórniku wraz z parkami,
- dzieła zgromadzone w Muzeum Narodowym w Poznaniu - Oddział w Rogalinie oraz w Muzeum PAN w Kórniku,
- miejsca dokumentujące działalność zakonu cystersów (tzw. Szlak Cysterski).

Za najważniejsze zadania w zakresie ochrony środowiska kulturowego uznano:

- wyodrębnienie w województwie obszarów o wysokich walorach środowiska przyrodniczego i kulturowego (m. in. rejon Poznania z wyodrębnieniem obszaru obejmującego Rogalin i Kórnik, Wielkopolski Park Narodowy i Park Krajobrazowy „Puszcza Zielonka” oraz rejon Grodziska Wlkp. z otaczającymi miastami, m. in. m. Buk),
- rewaloryzację ośrodków miejskich i wiejskich o dużym znaczeniu kulturowym i historycznym, m. in. Buku, Kórnika i Puszczykowa,
- wyprowadzenie ruchu tranzytowego poza zabytkowe układy urbanistyczne (m. in. w Mosinie),
- ochronę miejsc szczególnie cennych dla kultury narodowej (wymienionych wyżej jako najcenniejsze zasoby dziedzictwa kulturowego),
- ochronę i zagospodarowanie pod kątem turystycznym zabytków i historycznych miejsc na szlakach kulturowych, m. in. na Szlaku Cysterskim.

2.2.3. Wielkopolski Regionalny Program Operacyjny na lata 2014-2020.

„Wielkopolski Regionalny Program Operacyjny na lata 2014-2020” jest dokumentem opracowanym w związku z Rozporządzeniem Rady (WE) nr 1083/2006 z dnia 11 lipca 2006 r. ustanawiającym przepisy ogólne dotyczące Europejskiego Funduszu Rozwoju Regionalnego, Europejskiego Funduszu Społecznego i Funduszu Spójności. Krajową podstawę prawną dla jego opracowania i realizacji stanowi ustawa o zasadach prowadzenia polityki rozwoju z dnia 6 grudnia 2006 r. (Dz. U z 2014 r., poz. 1649 j.t ze zm.). Problemy związane z ochroną dziedzictwa kulturowego zawarte są w Priorytecie Programu VIc - „Zachowanie, ochrona, promowanie i rozwój dziedzictwa naturalnego i kulturowego”. Celem szczegółowym priorytetu jest zwiększenie atrakcyjności obiektów kultury regionu. Działaniem koniecznym jest zachowanie i przywrócenie właściwego stanu zasobów kulturowych w Wielkopolsce, co zaowocuje nie tylko zwiększeniem szans na zachowanie dziedzictwa kulturowego dla przyszłych pokoleń, ale również stworzy warunki do poprawy i rozwoju gospodarki w skali globalnej. Głównym kierunkiem działalności, będzie poprawa infrastruktury obiektów zabytkowych, bibliotek, instytucji kultury, muzeów oraz obiektów przemysłowych o charakterze historycznym.

2.2.4 Wojewódzki Program Opieki nad Zabytkami Województwa Wielkopolskiego na lata 2013-2016.

„Wojewódzki Program Opieki nad Zabytkami Województwa Wielkopolskiego (WW) na lata 2013-2016” został przyjęty Uchwałą Sejmiku Województwa Wielkopolskiego nr XXXVIII/763/13 z dnia 28 października 2013 r. Według danych zawartych w wyżej wymienionym Programie, najwięcej obiektów zabytkowych w województwie wielkopolskim znajduje się w Poznaniu oraz w powiecie

poznańskim (łącznie ponad 16 % ogólnej liczby obiektów). Z kolei ze względu na wielkość obszarową powiat poznański posiada największą ilość parków wpisanych do rejestru zabytków.

Jednym z ważnych zabytków, a jednocześnie pomników historii wskazywanym przez Wojewódzki Program Opieki nad Zabytkami WW, który znajduje się na terenie powiatu poznańskiego jest Zespół Zamkowo-Parkowy wraz z kościołem parafialnym nekropolią właścicieli w Kórniku. Posiada on wartości historyczne, przestrzenne, architektoniczne i artystyczne, materialne i niematerialne. Zespół ten należy do jednych z najlepiej zachowanych i najbardziej rozpoznawalnych rezydencji architektonicznych w Polsce. Ochronie podlegają: budynek zamku, oficyny, pawilon parkowy. Domy mieszkalne, zabudowania gospodarcze, park-arboretum oraz kościół parafialny p.w. Wszystkich Świętych. Program wskazuje też na ciekawe pojawiające się na przełomie XIX/XX wieku zabytkowe osiedla letniskowe, których przykładem są m.in. podpoznańskie Puszczykowo i Puszczykówko. Charakteryzują się one fantazyjną zabudową, nierzadko drewnianą. W obu miejscowościach znajdują się także zabytkowe dworce kolejowe wpisane do rejestru zabytków. Z kolei m.in. miejscowość Żydowo położona na terenie powiatu poznańskiego odznacza się charakterystyczną na początku XX wieku zabudową, typu pałace i dworu nawiązujące do klasycyzmu, a łamane dachy i portyki kolumnowe symbolizują styl narodowy. Kolejnym obiektem jest m.in. Muzeum Narodowe Rolnictwa i Przemysłu Rolno – Spożywczego w Szreniawie, przy którym do rejestru zabytków wpisany jest zespół pałacowy: park, pałac oraz dworek „myśliwski” z Bydłewa.

3. Zasoby dziedzictwa i krajobrazu kulturowego powiatu.

3.1. Zabytki nieruchomości na terenie powiatu poznańskiego.

W myśl art. 6 Ustawy o ochronie zabytków i opiece nad zabytkami z dnia 23 lipca 2003 za zabytki nieruchomości uznaje się krajobraz kulturowy, układy urbanistyczne i ruralistyczne, zespoły budowlane, dzieła architektury i budownictwa, dzieła budownictwa obronnego, obiekty techniki, cmentarze, parki, ogrody i inne formy zaprojektowanej zieleni, miejsca upamiętniające wydarzenia historyczne bądź działalność wybitnych osobistości lub instytucji. Pod względem bogactwa dóbr kultury powiat poznański charakteryzuje się dużą zasobnością, stanowiącą znaczącą część potencjału kulturowego Wielkopolski. W wojewódzkiej ewidencji zabytków nieruchomości znajduje się około 4750 obiektów, z których blisko 500 wpisanych jest do rejestru zabytków województwa wielkopolskiego. Zdecydowana większość obiektów pochodzi z XIX i z I poł. XX w.

Na terenie powiatu zachowało się 9 historycznych układów urbanistycznych: Buk, Kostrzyn, Kórnik i Bnin, Luboń, Mosina, Murowana Goślina, Pobiedziska, Stęszew oraz Swarzędz. Większość z nich powstała w średniowieczu: Buk lokowany był w 1289 r., Kostrzyn - w 1251, Bnin - na przełomie XIV/XV w., Mosina - w 1302 r., Murowana Goślina - w 1389 r., Pobiedziska - w 1257 r. i Stęszew -

przed 1394 r. W czasach późniejszych ukształtowały się miasta: Kórnik - w XVI w., Swarzędz - w 1638 r. i Luboń oraz Puszczykowo (współcześnie). Miasta powstałe w średniowieczu i w czasach nowożytnych kształtowane były wg tych samych reguł. Ich centra stanowią czworoboczne najczęściej rynki, otoczone siatką przecinających się pod kątem prostym ulic. W miastach można zobaczyć wiele zabytków architektury sakralnej (dziewiętnastowieczny kościół paraf. p. w. Św. Stanisława, synagogę w Buku i dziewiętnastowieczny był kościół poewangelicki obecnie pełniący inne funkcje, kościół paraf. p. w. ŚŚ. Piotra i Pawła z pierwszej poł. XVI w. w Kostrzynie, kościół paraf. p. w. Wszystkich Świętych z 1437 r. w Kórniku, kościół poewangelicki z lat 1826-1827 w Bninie, kościół poewangelicki z lat 1908-1910 w Luboniu, kościół paraf. p. w. Św. Mikołaja z 1839 r. oraz synagoga z ok. 1870 r. w Mosinie, kościół paraf. p. w. Św. Jakuba z XV/XVI w. i kościół poewangelicki z lat 1784 -1803 w Murowanej Goślinie, kościół paraf. p.w. Św. Michała Archanioła zapewne z XIII/XIV w. i dziewiętnastowieczny kościół poewangelicki w Pobiedziskach, kościół paraf. p. w. Matki Boskiej Wniebowziętej z lat 1923 - 1928 w Puszczykowie, kościół paraf. p. w. Św. Trójcy z 2 poł. XV w. i kościół fil. NMP Niepokalanie Poczętej z 1905 r. w Stęszewie oraz kościół paraf. p. w. Św. Marcina z XVII/XVIII w. w Swarzędzu).

W trzech miastach zachowały się ratusze: w Kórniku (z ok. poł. XIX w.), Bninie (poł. XVIII w.) i Swarzędzu (2 poł. XIX w.). We wszystkich miastach zachowało się wiele obiektów użyteczności publicznej (szkoły, szpitale, poczty, dworce kolejowe itp.) oraz liczne domy mieszkalne z XIX oraz pocz. XX w. Luboń znany jest z architektury przemysłowej (zbudowana w latach 1909 - 1914 fabryka chemiczna im. dr Maya, dzieło znanego architekta Hansa Poelziga oraz dwie inne fabryki z początku XX w., ob. Wielkopolskie Przedsiębiorstwo Przemysłu Ziemniaczanego S.A.). Z kolei zabudowa Puszczykowa - głównie pensjonaty i wille pochodzi z pocz. XX w. oraz z okresu międzywojennego.

Wśród obiektów zabytkowych najliczniej reprezentowane są obiekty sakralne. Obok wymienionych wyżej kościołów miejskich istnieją liczne świątynie rozrzucone po okolicznych wioskach. Do liczących się w skali kraju należy zaliczyć wzmiankowany już w XIII w. kościół i klasztor cysterek w Owińskach. Późnobarokowy kościół p. w. Św. Jana Chrzciciela w swej obecnej postaci pochodzi z okresu odbudowy zespołu przez znanego architekta Pompeo Ferrariego. Jest to budowla centralna, na planie czworoboku, nakryta wspartą na czterech potężnych filarach kopułą. Wnętrze zdobi polichromia wykonana przez Adama Swacha. Zabudowania poklasztorne omówione zostaną szczegółowo w rozdziale poświęconym obiektom zabytkowym stanowiącym własność powiatu poznańskiego.

W sumie na terenie powiatu poznańskiego znajdują się 52 kościoły wpisane do rejestru zabytków. Reprezentują one wszystkie style architektoniczne jakie występowały w Wielkopolsce na przestrzeni dziejów. Do najstarszych obiektów sakralnych należy późnoromański kościół paraf. p. w. Narodzenia

NMP z pierwszej poł. XIII w. w Tulcach oraz gotyckie kościoły paraf. p. w. Św. Wawrzyńca z ok. 1580 r. w Niepruszewie, p. w. Narodzenia NPM z 1510-1517 w Sobocie, p. w. Św. Barbary z 1463 r. w Tomicach, p. w. Ścięcia Św. Jana Chrzciciela z 1531-1546 w Chojnicy (ruina) i p. w. Wszystkich Świętych z 1464 r. w Tarnowie Podgórnym. Interesujące są również barokowe kościoły p. w. NMP Szkaplerznej z lat 1778-1789 w Iwnie, p. w. Św. Mikołaja z lat 1770-1775 w Siedlcu i p. w. ŚŚ Marcina i Piotra z XVI w., rozbudowany pod koniec XVII i na początku XVIII w. w Konarzewie. Na uwagę zasługują też historyzujące obiekty z XIX i pocz. XX w. p. w. Św. Floriana w Wirach, p. w. ŚŚ Marcina i Wincentego w Skórzewie, p. w. Św. Marcelego w Rogalinie czy p. w. Św. Mikołaja w Żydowie.

Istotną grupę stanowią kościoły drewniane, których na terenie powiatu jest 13. Są to kościoły m. in. p.w. Św. Jadwigi z 1610 r. w Łodzi, p.w. Św. Mikołaja z 3 ćw. XVI w. w Wierzenicy, p. w. Św. Marii Magdaleny z 1623 r. w Długiej Goślinie, p.w. Św. Michała Archanioła z 1749 r. w Uzarzewie, p. w. NMP Wniebowziętej z 1743 r. w Czerlejnii, p. w. Św. Katarzyny z 1818 r. w Węglewie, p. w. Św. Jadwigi z 1762 r. w Siekierkach Wielkich, p. w. Św. Kazimierza z lat 1737-1738 w Gułtowach i p. w. Wszystkich Świętych z lat 1760-1762 w Kleszczewie, Kościół p.w. Świętego Krzyża z 1760 r w Buku, Kościół p.w. Wszystkich Świętych z 1736 r. w Chłudowie, Kościół p.w. Świętego Józefa Oblubieńca NMP z lat 1749 – 1751 w Kicinie, Kościół p.w. Świętego Michała Archanioła i MB Wspomożenia Wiernych z lat 1682 – 1712 w Rogalinie. Na terenie powiatu poznańskiego znajdują się także grupa kościołów poewangelickich w Zakrzewie, Jerzykowie, Rokietnicy, Jeziorkach i Tarnowie Podgórnym.

Jedną z cech charakterystycznych krajobrazu kulturowego powiatu poznańskiego jest duża liczba pałaców i dworów (w ewidencji figuruje 119 obiektów, w rejestrze zabytków - 68) oraz związanych z nimi zabudowań służebnych. Najstarszą rezydencją jest powszechnie znany neogotycki zamek w Kórniku (obecnie siedziba Biblioteki Kórnickiej PAN). Jego początki sięgają XV w. Swoją dzisiejszą formę uzyskał on w wyniku przebudowy wg koncepcji Tytusa Działyńskiego w latach 1843-1865. Wokół zamku rozciąga się park angielski. Z uwagi na znaczenie dla dziejów kultury i architektury polskiej, Kórnik – zespół zamkowo-parkowy wraz z kościołem parafialnym – nekropolią właścicieli został uznany za Pomnik Historii.

Nie mniej znaną siedzibą jest wzniesiony dla Raczyńskich osiemnastowieczny pałac w Rogalinie (oddział Muzeum Narodowego Poznaniu). Obok Kórnika i Rogalina na terenie powiatu zachowała się grupa barokowych rezydencji z XVII i XVIII w.: pałac w Konarzewie z lat ok. 1689-1699, pałac w Gułtowach z lat ok. 1780-1786 i pałac w Siedlcu z lat ok. 1770-1775. Z XVIII w. pochodzą szachulcowe dwory w Łopuchowie ok. 1870 r. i Radzewie z pierwszej poł. XVIII w. Najwięcej zachowanych pałaców i dworów pochodzi z XIX i pocz. XX w. Należą do nich m. in. klasycystyczne

rezydencje w Owińskach i Jankowicach, neogotyckie obiekty w Będlewie, Krześlicach, Lusowie, Szreniawie, neorenesansowe - w Wojnowie, Iwnie, Biedrusku, Modrzu czy Nagradowicach. Do interesujących siedzib należą też m.in. pałace w Napachaniu, Strykowie, Czerlejnle.

Wokół pałaców i dworów rozciągały się parki. Na terenie powiatu poznańskiego zachowało się ich ponad sto, z czego 83 wpisano do rejestru zabytków. Najstarsze pochodzą z 2 poł. XVIII w. (Rogalin, Konarzewo, Gułtowy i Siedlec). Najwięcej zachowanych parków pochodzi z XIX w. Są to z reguły założenia krajobrazowe, jedynie w Rogalinie zachował się częściowo regularny park francuski. Najbardziej malownicze parki zachowały się - oprócz wspomnianego już Rogalina - w Niepruszewie, Strykowie, Wojnowie, Lusowie, Nieszawie, oraz w Kórniku (park dendrologiczny). Rezydencjom z reguły towarzyszą zabudowania folwarczne. Część gmin leżących w granicach powiatu poznańskiego utworzyło – zgodnie z wymogami Ustawy o ochronie zabytków i opieki nad zabytkami z 2003 r. – tzw. gminne ewidencje zabytków, rejestrujące aktualny zasób obiektów posiadających cechy zabytkowe, które należałoby chronić przed zmianami zacierającymi ich historyczny wygląd poprzez utrwalanie zabytkowego wyglądu budynków lub jego przywracanie. Do grona gmin posiadających zweryfikowaną ewidencję zabytków należą: Pobiedziska, Suchy Las, Murowana Goślina, Czerwonak, Luboń, Puszczykowo, Mosina, Stęszew, Buk i Tarnowo Podgórne. Nie wszystkie gminy zaprowadziły ewidencje w postaci kart ewidencyjnych.

Szacunkowy wykaz zabytków nieruchomych na terenie powiatu poznańskiego*

TYP OBIEKTU	wpisane do rejestru (wg pierwotnej funkcji)
1. UKŁADY URBANISTYCZNE	10
2. UKŁADY RURALIS TYCZNE	0
3. PAŁACE I DWORY	70
4. ZESPOŁY PARKOWE	86
5. OBIEKTY SAKRALNE	
a. kościoły drewniane	14
b. kościoły murowane	39
<i>(w tym kościoły poewangelickie)</i>	<i>(10)</i>
c. klasztory	1
d. synagogi, bożnice	2
e. plebanie/pastorówki	8
f. kaplice, dzwonnice, bramy, ogrodzenia i inne	34
g. cmentarze parafialne/przykościelne	6
6. BUDOWNICTWO OBRONNE	
a. relikty zamków	2

7. OBIEKTY UŻYTECZNOŚCI PUBLICZNEJ	
a. ratusze	2
b. budynki adm. publ. - sądy, banki, poczty, inne	3
c. szkoły	3
d. karczmy i zajazdy	3
e. zespoły szpitalne/szpitalne/sanatoria	1/2/2
f. pawilony/budynki szpitalne	16
8. OBIEKTY PRZEMYSŁOWE I GOSPODARCZE	
a. zakłady przemysłowe	2
b. obiekty przemysłowe	23
c. dworce i stacje kolejowe	3
d. wiatraki	1
e. wieże ciśnień	1
f. młyny	1
9. ZESPOŁY FOLWARCZNE	
a. folwarki	9
b. budynki folwarczne	74
10. ZABUDOWA MIESZKALNA	108
RAZEM	526

* Dane zaktualizowane w 2016 roku przez Powiatowego Konserwatora Zabytków po konsultacjach z Wojewódzkim Wielkopolskim Konserwatorem Zabytków.

3.2. Wykaz zabytków ruchomych na terenie powiatu poznańskiego.

Zabytki ruchome znajdują się głównie w zabytkowych obiektach sakralnych, dworach i pałacach oraz muzeach zlokalizowanych na terenie powiatu poznańskiego. W ewidencji konserwatorskiej znajduje się niemal 2000 obiektów z czego w rejestrze zabytków Wojewódzkiego Konserwatora Zabytków jest niemal 800 obiektów wpisanych do rejestru na mocy 57 decyzji. Wiele decyzji dotyczy całych zespołów zabytków składających się na cenne wyposażenie kościołów. Najbogatsze wyposażenie i elementy wystroju świątyń (datowane od średniowiecza po wiek XIX) znajdują się w następujących miejscowościach:

- Czerlejno, gm. Kostrzyn Wlkp. - kościół p. w. Najświętszej Marii Panny Wniebowziętej oraz Św. Idziego i Katarzyny (gotyk, barok)
- Gułtowy, gm. Kostrzyn Wlkp. - kościół p. w. Św. Kazimierza (rokoko)
- Iwno, gm. Kostrzyn - kościół p. w. Matki Boskiej Szkaplerznej (gotyk, renesans, barok)
- Kleszczewo, gm. Kleszczewo - kościół p. w. Wszystkich Świętych (barok, rokoko)
- Kostrzyn Wlkp., gm. Kostrzyn Wlkp. - kościół p. w. Św. Piotra i Pawła (gotyk, renesans, barok)
- Siedlec, gm. Kostrzyn - kościół p. w. Św. Mikołaja (barok)

- Siekierki Wielkie, gm. Kostrzyn - kościół p. w. Św. Jadwigi (renesans, barok)
- Stęszew, gm. Stęszew - kościół p. w. Św. Trójcy (barok)
- Owińska, gm. Czerwonak - kościół p. w. Św. Jana Chrzciciela (barok)
- Tomice, gm. Stęszew - kościół p. w. Św. Barbary (gotyk, renesans, barok, rokoko)
- Tulce, gm. Kleszczewo - kościół p. w. Narodzenia Najświętszej Marii Panny (gotyk, renesans, barok)
- Wierzenica, gm. Swarzędz - kościół p. w. Św. Mikołaja (barok, historyzm XIX w.).

Lista obiektów objętych ścisłą ochroną konserwatorską w wyżej wymienionych obiektach nie jest jeszcze zamknięta. Planowane są kolejne wpisy do rejestru zabytków kolejnych elementów wyposażenia i wystroju w kościołach w: Czerlejnii, Gułtowach, Iwnie, Kostrzynie, Siedlcu, Siekierkach, Tulcach (2 obiekty), a także w Chludowie (gdzie dotychczas wpisane zostały 3 obiekty).

Wiele zabytkowych zespołów wyposażenia i wystroju kościołów w: Buku, Bninie, Cerekwicy, Dopiewie, Kicinie, Komornikach, Konarzewie, Lusowie, Murowanej Goślinie, Niepruszewie, Rogalinie, Rogalinku, Pobiedziskach, Puszczykowie, Sobocie, Stęszewie (kościół p. w. Najświętszej Marii Panny Niepokalanie Poczętej), Skórzewie, Tarnowie Podgórnym, Uzarzewie, Wirach i Żydowie znajduje się w ewidencji konserwatorskiej. Ciekawe elementy z wyposażenia wnętrza i wystroju zachowane zostały, prócz rezydencji w Rogalinie (gm. Mosina) i Kórniku (gm. Kórnik) w pałacach w:

- Będlewie (gm. Stęszew) - neogotycka siedziba rodu Potockich wzniesiona w 1866 r. ob. wł. PAN z zachowanym wystrojem wnętrza (hall, jadalnia, salon)
- Iwnie (gm. Kostrzyn) - neorenesansowy pałac Mielżyńskich z ok. poł. XIX w. z zachowaną dekoracją wnętrza oraz zabytkowymi powozami
- Gułtowach (gm. Kostrzyn) - barokowo - klasycystyczny pałac Bnińskich wzniesiony w latach 1780-1786 wg proj. Ignacego Graffa z zachowanym wystrojem sali balowej (freski autorstwa Antoniego Smuglewicza), salonu marmurowego i hallu
- Konarzewie (gm. Dopiewo) - barokowy pałac z końca XVII w. wzniesiony dla Jędrzeja Radomickiego z zachowaną dekoracją sztukatorską i malarską z przełomu XVII/XVIII w.

Licznie reprezentowane na obszarze powiatu poznańskiego są obiekty kultu takie jak kapliczki, krzyże i figury przydrożne (w gm. Kostrzyn najwięcej - 37 kapliczek) oraz pełnoplastyczne rzeźby (św. Nepomucena w Konarzewie, Chrystusa Boleściwego w Buku, „Siewcy” w Luboniu). W roku 2015 dzięki dofinansowaniu z budżetu powiatu poznańskiego wydana została książka w formie wydawnictwa niekomercyjnego oraz niskonakładowego pn. „Inwentaryzacja i opis krzyży, kapliczek

przydrożnych i przydomowych oraz elementów architektonicznych budynków mieszkalnych związanych z kultem religijnym na obszarach powiatu poznańskiego”.

Zabytkami ruchomymi wartymi zobaczenia są również zbiory znajdujące się w Muzeum Tyflogicznym w Owińskach, które działa w ramach Specjalnego Ośrodka Szkolno-Wychowawczego dla Dzieci Niewidomych. Prezentowana jest nim największa w Polsce kolekcja map tyflogicznych oraz kilkuset obiektów związanych z kulturą i edukacją niewidomych. W Muzeum można zobaczyć między innymi zabytkowe, najstarsze wydawane masowo tyflomapy M. Kunza z Illzach – 1886, pierwszy Atlas Świata dla niewidomych z roku 1932, oraz dziesiątki przedstawień tyflokartograficznych wydawanych na całym świecie. Warto zwrócić uwagę również na bogatą kolekcję map ściennych Polski, Europy oraz Świata.



„Muzeum Tyflogiczne” w Owińskach, 2013 rok, fot. Archiwum

Szacunkowy wykaz zabytki ruchomych w ewidencji i rejestrze zabytków*

L.p.	Gmina	Liczba wpisów w rejestrze	Liczba obiektów w rejestrze
1.	Buk	2	60
2.	Czerwonak	4	186
3.	Dopiewo	2	20
4.	Kleszczewo	3	60
5.	Komorniki	2	75
6.	Kostrzyn Wlkp.	10	141
7.	Kórnik	7	10
8.	Luboń	1	1
9.	Mosina	3	79
10	Murowana Goślina	3	22

11.	Pobiedziska	1	42
12.	Puszczykowo	0	0
13.	Rokietnica	3	69
14.	Stęszew	6	132
15.	Suchy Las	1	3
16.	Swarzędz	5	68
17.	Tarnowo Podgórne	3	87
	Razem:	56	1055

** Dane z 2016 roku opracowane przez Wojewódzkiego Wielkopolskiego Konserwatora Zabytków*

Ważną rolę w upowszechnianiu historii Wielkopolski przez gromadzenie, opracowywanie, konserwację i udostępnianie zbiorów pełnią dwa muzea w Rogalinie (Oddział Muzeum Narodowego w Poznaniu) i w Kórniku (Oddział Polskiej Akademii Nauk).

Kórnik gm. Kórnik - Biblioteka Kórnicka Polskiej Akademii Nauk mieści się w otoczonym parkiem (z egzotycznymi gatunkami drzew i krzewów) neogotyckim zamku wzniesionym w połowie XIX w. (z zachowaniem relikwów XVI i XVIII wiecznych budowli) przez Tytusa Działyńskiego. W 1924 r. jego wnuk Władysław Zamoyski utworzył fundację Zakłady Kórnickie i przekazał narodowi polskiemu cały majątek wraz z biblioteką i zbiorami muzealnymi. Fundacja zniesiona została w 1952 r., a rok później opiekę nad zamkiem przejęła PAN. W 2002 r. Fundacja Zakłady Kórnickie została restytuowana. We wnętrzach kórnickiego zamku eksponowane są kolekcje zgromadzone przez Tytusa Działyńskiego, jego syna Jana i wnuka Władysława Zamoyskiego. Przede wszystkim są to meble XVII-XIX w. (m.in. gdańskie, holenderskie, bretońskie), malarstwo polskie z XVI - XIX w. (w tym portrety rodzinne, miniatury na pergaminie sprzed 1530 r.), malarstwo obce z XVI-XIX w. (szkoła włoska, niemiecka, holenderska, flamandzka, hiszpańska i francuska) rzeźby i grafiki z XVI-XIX w., militaria (m.in. kompletna zbroja husarska, trzy husarskie kopie z poł. XVII w., broń wschodnia), zbiór starych sreber, porcelana (głównie z manufaktur miśnieńskiej i berlińskiej), fajanse polskie i obce, tkanina artystyczna, monety, banknoty, odznaki, medale, kolekcja etnograficzna z Australii i Polinezji z XIX w. Wśród kolekcji dotyczących dziejów Polski znaleźć można rękopisy polskich królów (od Przemysła II do Stanisława Poniatowskiego) i artystów (Mickiewicza, Chopina, Słowackiego). Zbiory wystawiane są w sieni i dziesięciu salach parteru oraz holu I piętra, zaaranżowanych jako muzeum wnętrz z epoki romantyzmu (nawiązujących m.in. do wystroju mauretańskiej Alhambry).

Rogalin gm. Mosina - Oddział Muzeum Narodowego w Poznaniu, w latach 2014-2015 zakończył się gruntowny remont pałacu, dziedzińca, mostu i budynków wchodzących w skład założenia pałacowego. Muzeum mieści się w malowniczo położonej późnobarokowej rezydencji rodu

Raczyńskich. Po II wojnie światowej w 1949 r. otworzono w niej oddział poznańskiego Muzeum Narodowego. W 1991 r. ostatni spadkobierca Rogalina Edward Bernard Raczyński przekazał rezydencję wraz ze zbiorami malarstwa utworzonej przez siebie fundacji imienia Raczyńskich przy Muzeum Narodowym w Poznaniu. Obszerne założenie pałacowo parkowe składa się z: barokowo - klasycystycznego pałacu w typie *entre cour et jardin*, którego budowę rozpoczęto ok. 1770, a ukończono na pocz. XIX w. Poprzedzoną owalnym gazonem budowlę tworzy: korpus główny (zwieńczony mansardowym dachem) połączony ćwierćkolistymi galeriami z dwiema oficynami. W zabytkowych wnętrzach eksponowane są meble, dzieła sztuki i rzemiosła. W północnej oficynie znajduje się galeria portretów rodzinnych oraz Gabinet Londyński stanowiący rekonstrukcję jednego z wnętrz mieszkania zajmowanego do śmierci w 1993 r. przez Edwarda Raczyńskiego - ostatniego prezydenta RP na uchodźctwie. W skrzydle południowym oglądać można wnętrza związane z najdawniejszymi właścicielami Rogalina od rokokowego saloniku z czasów Kazimierza Raczyńskiego do wnętrza w stylu Ludwika XVI. Bogata kolekcja malarstwa gromadzona przez Edwarda Aleksandra Raczyńskiego od l. 80 XIX w. jest eksponowana w specjalnie na ten cel zbudowanym pawilonie (w latach 1909-1910). Galeria Rogalińska prezentuje dzieła malarstwa polskiego z przełomu XIX i XX w. m. in. Jana Matejki, Jacka Malczewskiego, Olgi Boznańskiej i Leona Wyczółkowskiego oraz malarstwa zachodnioeuropejskiego z tego samego okresu, w tym dzieła takich twórców jak: Paula Delaroche'a, Claude Monet'a, Friedricha Overbecka. Wzdłuż osi założenia pałacowego rozmieszczono od frontu: ujeżdżalnię, stajnię i wozownię, w której eksponowane są zabytkowe powozy. Za pałacem znajduje się XVIII wieczny ogród w typie francusko- holenderskim, za którym rozciąga się angielski park krajobrazowy ze słynnym skupiskiem wielowiekowych dębów. Barokowy ogród zdobią rzeźby Augustyna Schopsa.

Wiele ciekawych obiektów dotyczących historii regionu i poszczególnych miejscowości znaleźć można w następujących placówkach:

- Izba Muzealna PTTK Ziemi Bukowskiej w Buku,
- Izba Regionalna Ziemi Goślińskiej w Murowanej Goślinie,
- Muzeum Środowiska Przyrodniczego i Łowiectwa w Uzarzewie,
- Muzeum Martyrologiczne w Żabikowie,
- Muzeum Misyjno-Etnograficzne Misjonarzy Werbistów w Chludowie,
- Muzeum Narodowe Rolnictwa i Przemysłu Rolno- Spożywczego w Szreniawie,
- Muzeum Pracownia Literacka Arkadego Fiedlera w Puszczykowie,
- Muzeum Regionalne w Stęszewie,
- Punkt Etnograficzny w wiatraku w Rogierówku,
- Skansen i Muzeum Pszczelarstwa w Swarzędzu.



Pałac Raczyńskich w Rogalinie, 2015 rok, fot. Archiwum



Park w Rogalinie, 2015 rok, fot. Archiwum

3.3. Zabytki archeologiczne.

Dobre warunki glebowe i hydrograficzne sprawiły, iż na przestrzeni dziejów obszar dzisiejszego powiatu poznańskiego cechowało niezwykle intensywne osadnictwo. Na terenie powiatu odnotowano łącznie 7165 stanowisk archeologicznych, czyli pozostałości terenowych pradziejowego i historycznego osadnictwa, na których wydzielono 9022 faktów osadniczych (grodzisk, osad, punktów i śladów osadniczych oraz cmentarzysk) o różnym przyporządkowaniu chronologiczno-kulturowym. Najwięcej faktów osadniczych zlokalizowanych jest na terenie gminy Pobiedziska (996), Kostrzyn (855) i Mosina (723).

Do rejestru zabytków wpisanych zostało 50 obiektów (grodziska, osady i cmentarzyska) z terenu gmin powiatu poznańskiego: Buk - 1 osada, Dopiewo - 1 grodzisko, 11 osad i 1 cmentarzysko płaskie, Komorniki - 1 osada, Kostrzyn - 6 grodzisk, Kórnik - 2 grodziska, 1 osada, 1 grodzisko i cmentarzysko, Murowana Goślina - 1 grodzisko i 6 osad, Pobiedziska - 3 grodziska, 5 osad i 1 cmentarzysko płaskie, Rokietnica - 1 grodzisko, 1 osada i 1 cmentarzysko płaskie, Stęszew – 1 fundamenty zamku z XIV wieku oraz domniemane grodzisko średniowieczne, 1 grodzisko, 1 osada, Suchy Las - 1 grodzisko, Swarzędz - 1 grodzisko i 1 osada, Tarnowo Podgórne - 2 cmentarzyska. Zestawienie stanowisk archeologicznych zewidencjonowanych i wpisanych do rejestru zabytków archeologicznych przedstawiono w tabeli 3.3.1.

3.3.1. Szacunkowe zestawienie liczbowe stanowisk archeologicznych zewidencjonowanych i wpisanych do rejestru zabytków na terenie powiatu poznańskiego*.

Stanowiska archeologiczne	Liczba	Liczba w rejestrze zabytków
	7165	53
a. grodziska	34	19
b. osady	6616	28
c. cmentarzyska	470	6
d. inne	45	-

* Dane na dzień 31.12.2015 r. opracowane przez Powiatowego Konserwatora Zabytków

Osadnictwo związane jest z ciekami wodnymi, z reguły grupuje się wzdłuż dolin rzecznych oraz na wyniesieniach. Najstarsze fakty osadnicze zarejestrowane na terenie powiatu poznańskiego wiążą się ze środkową i młodszą epoką kamienia. Stanowiska o takiej chronologii znajdują się m. in. w gminach Buk, Czerwonak, Mosina, Puszczykowo, Tarnowo Podgórne, Luboń i Rokietnica. Występuje stosunkowo wiele stanowisk z epoki brązu i epoki żelaza (kultura łużycka oraz okres wpływów rzymskich - kultura przeworska). Stanowiska takie zarejestrowano nieomal we wszystkich gminach powiatu. Na omawianym obszarze zdecydowanie dominuje osadnictwo związane z intensyfikacją procesów osadniczych we wczesnym i późnym średniowieczu. Charakterystyczne dla tego czasu grodziska stanowią obiekty o dużych walorach turystyczno - krajobrazowych. Zestawienie stanowisk o własnej formie krajobrazowej przedstawiono w tabeli 3.3.2.

3.3.2. Szacunkowy wykaz stanowisk archeologicznych o własnej formie krajobrazowej*.

L.P.	MIEJSCOWOSC	GMINA	OBSZAR AZP	OBIEKT
1.	Buk	Buk	53-23/78	grodzisko
2.	Niepruszewo	Buk	53-24/133	grodzisko
3.	Dąbrówka	Dopiewo	53-26/206	grodzisko
4.	Gowarzewo	Kleszczewo	53-30/77	grodzisko
5.	Głuchowo, stanowisko 19	Komorniki	53-26/132	grodzisko
6.	Głuchowo, stanowisko 12	Komorniki	53-26/152	grodzisko
7.	Wiktorowo	Kostrzyn Wlkp.	53-31/139	grodzisko
8.	Siekierki	Kostrzyn Wlkp.	53-30/225	grodzisko
9.	Trzek	Kostrzyn Wlkp.	53-30/227	grodzisko
10.	Sokolniki	Kostrzyn Wlkp.	53-31/155	grodzisko
11.	Gułtowy, stanowisko 1	Kostrzyn Wlkp.	53-31/159	grodzisko
12.	Siedlec	Kostrzyn Wlkp.	53-31/161	grodzisko

13.	Drzągowo	Kostrzyn Wlkp.	54-31/11	grodzisko
14.	Gułtowy, stanowisko 18	Kostrzyn Wlkp.	53-31/4	grodzisko
15.	Kórnik, stanowisko 2	Kórnik	56-29/20	grodzisko
16.	Kórnik, stanowisko 1	Kórnik	56-29/19	grodzisko
17.	Koninko	Kórnik	54-28/107	grodzisko
18.	Mosina	Mosina	56-26/178	grodzisko
19.	Starczanowo	Murowana Goślina	48-27/7	grodzisko
20.	Głębocek	Murowana Goślina	49-29/60	grodzisko
21.	Długa Goślina	Murowana Goślina	48-28/16	grodzisko
0	Murowana Goślina	Murowana Goślina	49-28/112	kurhan
23.	Pruszewiec	Pobiedziska	50-29/59	grodzisko
24.	Góra, stanowisko 1	Pobiedziska	51-30/104	grodzisko
25.	Góra, stanowisko 2	Pobiedziska	51-30/105	grodzisko
26.	Kociałkowa Górka	Pobiedziska	52-31/6	grodzisko
27.	Przybroda	Rokietnica	50-25/76	grodzisko
28.	Pawłowice	Rokietnica	50-26/150	grodzisko
29.	Kraplewo	Stęszew	54-25/43	grodzisko
30.	Modrze, stanowisko 5	Stęszew	56-25/5	grodzisko
31.	Sapowice	Stęszew	55-24/71	grodzisko
32.	Biedrusko - Glinno	Suchy Las	50-27/30	grodzisko
33.	Uzarszewo	Swarzędz	51-29/108	grodzisko

** Dane na dzień 31.12.2015 r. opracowane przez Powiatowego Konserwatora Zabytków*

Do najważniejszych zadań związanych z ochroną zabytków archeologicznych należy przeciwdziałanie niszczeniu stanowisk archeologicznych i nawarstwień kulturowych. Uwzględnianie przy wydawaniu zezwoleń na budowę, dokumentów planistycznych czy warunków zabudowy, opinii i decyzji Powiatowego oraz Wojewódzkiego Konserwatora Zabytków, zachowanie i rewaloryzacja stanowisk o własnej formie krajobrazowej (grodzisk, kurhanów, pozostałości siedzib obronnych). Działania Powiatowego Konserwatora Zabytków w zakresie ochrony zabytków archeologicznych na terenie powiatu poznańskiego dotyczą: nieinwazyjnych technik badawczych stanowisk, digitalizacji dziedzictwa archeologicznego, sporządzenia studium archeologicznego wybranych miast, przygotowywania materiałów prasowych do wydawnictw branżowych, działalności wystawienniczej, edukacji mieszkańców powiatu na temat wartości znalezisk archeologicznych i potrzeby ich zachowania.

3.4. Krajobraz kulturowy.

3.4.1. Obszarowe wpisy do rejestru zabytków.

- Układ urbanistyczny miasta Buk
- Układ urbanistyczny miasta Kostrzyn Wlkp.

- Układ urbanistyczny miast Kórnik i Bnin
- Układ urbanistyczny miasta Luboń
- Układ urbanistyczny miasta Mosina
- Układ urbanistyczny miasta Murowana Goślina
- Układ urbanistyczny miasta Pobiedziska
- Układ urbanistyczny miasta Swarzędz
- Układ urbanistyczny miasta Stęszew

3.4.2. Parki kulturowe.

Na obszarze powiatu nie istnieje żaden park kulturowy. Planowano utworzenie Cysterskiego Parku Kulturowego Owińska – Radojewo. We wrześniu 2002 r. gminy znajdujące się na terenie planowanego Cysterskiego Parku Kulturowego podpisały list intencyjny w sprawie jego powołania. Zaproponowano też utworzenie Kórnicko - Zaniemysko - Rogalińskiego Parku Kulturowego. Pod koniec roku 2015 wciąż nie było przyjętych wyżej wymienionych Parków Kulturowych.

3.4.3. Pomniki historii.

Rozporządzeniem Prezydenta RP z 15 czerwca 2011 r. (Dz.U. z 2011 r., nr 143 poz. 836) Kórnik – zespół zamkowo - parkowy wraz z kościołem parafialnym – nekropolią właścicieli został uznany za pomnik historii.

4. Uwarunkowania wewnętrzne opieki nad zasobami dziedzictwa kulturowego.

4.1. Stan zachowania zabytków nieruchomych i archeologicznych. Główne postulaty konserwatorskie.

Urbanistyka i ruralistyka.

Największym problemem niewielkich miast położonych przy historycznych szlakach w sąsiedztwie Poznania są przebiegające przez te ośrodki rozbudowane trasy komunikacyjne o dużym nasileniu ruchu, powodujące znaczne zniszczenia obiektów zabytkowych. Stąd jednym z głównych zadań jest eliminacja ruchu tranzytowego ze staromiejskich centrów. Kolejnym problemem jest wprowadzanie do historycznych miast nowoczesnej zabudowy wielkokubaturowej. Proces ten powinien zostać zahamowany, obiekty dysharmonijne - modernizowane lub likwidowane. Nowa zabudowa w obrębie historycznych zespołów powinna być dostosowana do architektury zabytkowej. Należy podjąć szeroko zakrojone działania w celu rewaloryzacji i rewitalizacji miast. Koniecznym jest

także objęcie ochroną prawną układów ruralistycznych. Pod koniec 2015 roku rejestr zabytków nie ujawniał żadnych obiektów ruralistycznych na terenie powiatu poznańskiego, natomiast w roku 2016 planowane jest utworzenie układu ruralistycznego w Rogalinie.

Architektura sakralna. Cmentarze.

Stan zachowania kościołów jest zróżnicowany. Kościoły miejskie na ogół zachowane są w stanie dobrym, parafie dysponują środkami zapewniającymi należyte utrzymanie budynków. W stanie bardzo dobrym zachowały się kościoły w Buku, Kostrzynie, Kórniku i Stęszewie. Duże problemy z utrzymaniem w odpowiednim stanie zabytkowych świątyń mają natomiast niektóre parafie wiejskie. Specjalnego podejścia wymagają zwłaszcza kościoły drewniane, w których systematycznie przeprowadzać trzeba zabiegi konserwacyjne. Dodatkowo obiekty te należy objąć programem wykonania instalacji antywłamaniowych i przeciwpożarowych.

Do zachowanych bardzo dobrze świątyń wiejskich należą kościoły w Komornikach, Krerowie, Czerlejnii, Iwnie, Siekierkach, Białężynie, Tarnowie Podgórnym, Cerekwicy i Sobocie. Natomiast w stanie bardzo złym (ruina) zachował się kościół w Chojnicy. W ewidencji konserwatorskiej znajduje się 159 cmentarzy, tylko 6 z nich wpisano do rejestru zabytków (1 parafialny i 5 przykościelnych). Wszystkie posiadają karty ewidencyjne, konieczna jest jednak ich weryfikacja i uaktualnienie. Stan zachowania cmentarzy katolickich nie budzi zastrzeżeń, problemem jest tylko dokonywana ze względów bezpieczeństwa eliminacja starego zadrzewienia. W stanie złym są natomiast przeważnie nieczynne cmentarze ewangelickie. Obiekty te są zaniedbane, zarośnięte dziką roślinnością, ich układ przestrzenny jest zatarty, nagrobki - zdewastowane. Dobrym rozwiązaniem byłoby objęcie tych cmentarzy opieką przez szkoły w celu ich uporządkowania i właściwego wyeksponowania (w 2015 roku rozpoczęły się starania powiatu poznańskiego o przekazanie cmentarzy samorządom gminnym, zwrotowi gminie ewangelickiej lub parafiom katolickim).

Na terenie powiatu zachowały się dwie synagogi. Obie wpisane są do rejestru zabytków. Stan zachowania i sposób użytkowania synagogi w Mosinie nie budzi zastrzeżeń, wskazane jest jedynie przeprowadzenie drobnych prac remontowych. Synagoga w Buku mimo przeprowadzenia remontu kapitalnego nie jest użytkowana i ulega ponownej degradacji. Konieczne jest przeprowadzenie ponownego remontu.

Zespoły rezydencjonalno-parkowe. Zabudowania folwarczne.

Stan zachowania dworów i pałaców na terenie powiatu jest bardzo zróżnicowany. Niektóre z budynków ostatnio poddano pracom restauracyjnym. Ich stan nie budzi zastrzeżeń. Do najlepiej zachowanych należą pałace w Siedlcu i Złotnikach, Zamek w Kórniku, dwory w Krerowie, Szreniawie czy Wojnowie. Szereg obiektów jest jednak w stanie katastrofalnym. Wiele z

nich straciło swój dawny wystrój, zmieniono ich układy wnętrz. Do najgorzej zachowanych obiektów należy pałac w Nieszawie, zameczek na wyspie jeziora Góreckiego, dwory w Bolechowie i Łopuchowie. Najważniejsze zadania to opracowanie dla tych obiektów studiów historyczno-architektonicznych oraz przeprowadzenie badań architektonicznych, w dalszej kolejności - wykonanie dokumentacji budowlanej i konserwatorskiej oraz przeprowadzenie prac remontowych i modernizacyjnych z zachowaniem lub przywróceniem pierwotnego układu wnętrz. Często konieczne jest znalezienie właściwego sposobu użytkowania obiektu (np. przeznaczenie na cele hotelowe, szkoleniowo - konferencyjne i in.). Także inne zabudowania zespołów (oficyny itp.) wymagają przeprowadzenia prac remontowych. Należy odnotować przeprowadzenie szeroko zakrojonych remontów pałaców w Rogalinie (gm. Mosina), Szreniawie (gm. Komorniki) i w Gułtowach (gm. Kostrzyn), należących do grupy najbardziej charakterystycznych i reprezentacyjnych obiektów powiatu poznańskiego.



Pałac w Nieszawie, 2012 rok, for. Archiwum



Park w Nieszawie, 2012 rok, fot. Archiwum

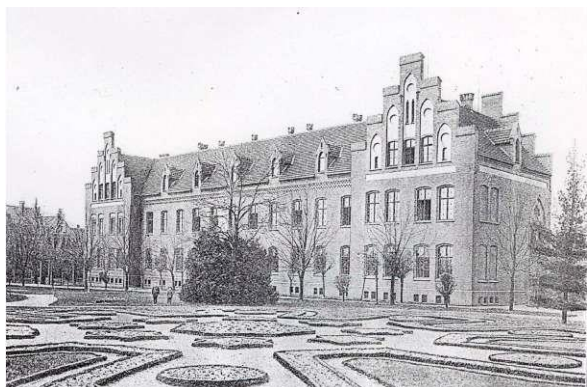
Stan zabytkowych parków jest bardzo zróżnicowany. Niektóre zachowane są w stanie dobrym, dość duża grupa - w stanie dostatecznym. Najwięcej jest jednak parków w stanie złym. Ponieważ często stanowią one jedyny zadrzewiony teren w miejscowości - dlatego należy zachować istniejący drzewostan oraz dążyć do przywrócenia parkom ich dawnej świetności. Większość parków wymaga sporządzenia aktualnych inwentaryzacji drzew oraz projektów rewaloryzacji, obejmujących odtworzenie dawnego drzewostanu, nasadzenia uzupełniające oraz usuwanie z ich terenu obiektów dyszarmicznych. Po wykonaniu w/w prac należy systematycznie przeprowadzać zabiegi pielęgnacyjne w celu niedopuszczenia do ponownej degradacji.

Problemy związane z utrzymaniem budynków folwarcznych wynikają głównie ze złego stanu ich zachowania, braku środków na remonty a także trudności ze znalezieniem właściwego nowego sposobu ich użytkowania. W celu prawidłowej ochrony zespołów folwarcznych należy wpisać je do

rejestr zabytków oraz przystosować je do nowych funkcji, zachowując dawną kompozycję podwórza oraz charakter zabudowy.

Domy mieszkalne. Budynki użyteczności publicznej.

Większość zabudowy mieszkalnej znajduje się w złym stanie technicznym i wymaga pilnych prac remontowych i modernizacyjnych. W każdym przypadku należy zakres i przebieg prac uzgadniać ze służbami konserwatorskimi w celu uniknięcia stosowania niewłaściwych technologii i materiałów (termoizolacja, nowa stolarka drzwiowa i okienna, pokrycie dachów, kolorystyka elewacji itp.) powodujących utratę pierwotnego charakteru budynków. Budynki użyteczności publicznej zachowały się w stanie zróżnicowanym. Obiekty użytkowane zgodnie ze swoją pierwotną funkcją (ratusze, szkoły, poczty itp.) zachowane są na ogół w stanie dobrym, nie zagraża im zniszczenie. Jednak szereg obiektów w związku z przekształceniami własnościowymi i zmianą pierwotnego sposobu użytkowania są przebudowywane i modernizowane w sposób niewłaściwy lub ulegają szybko postępującej dewastacji. Przykładem mogą być tu zabudowania dawnego Zakładu Psychiatrycznego w Owińskach.



Jeden z pawilonów Zakładu Psychiatrycznego w Owińskach. Stan przed 1939 r. i 2012 r.

W takich wypadkach konieczne jest opracowanie stosownej dokumentacji historyczno-architektonicznej i budowlano-remontowej, następnie przeprowadzenie prac restauratorskich. W skrajnych przypadkach należy podjąć kroki prawne w celu przymuszenia właścicieli lub użytkowników do przeprowadzenia remontów.

Dworzec w Puszczykówku.



Stan przed remontem, fot. Archiwum



Stan po remoncie, 2011 rok, fot. Archiwum

Budownictwo przemysłowe.

Zabudowania najcenniejszych zespołów architektury przemysłowej na terenie powiatu poznańskiego zachowane są w zadowalającym stanie technicznym. Budynki byłych zakładów przemysłu ziemniaczanego oraz fabryka chemiczna w Luboniu są otwarte dla zwiedzających w ramach Lubońskiego Szlaku Architektury Przemysłowej - Zespół budynków dawnej fabryki przetworów ziemniaczanych, z których jeden z budynków byłej słodowni został odświeżony, Zespół budynków dawnej fabryki drożdży oraz Zespół budynków fabryki chemicznej.

Większość obiektów architektury przemysłowej (m. in. budynki fabryczne, magazyny, cegielnie, młyny, budynki kolejowe, zwłaszcza przy nieczynnych liniach kolejowych) w związku z przekształceniami w sferze gospodarki wymaga szczególnej troski konserwatorskiej oraz znalezienia właściwego sposobu ich użytkowania. Konieczne jest zabezpieczenie budynków przed dalszą dewastacją oraz przygotowanie projektów adaptacji do nowych celów. Niejednokrotnie zachodzi potrzeba rewitalizacji terenów poprzemysłowych.

Zabytki archeologiczne.

Stan zachowania 53 zabytków archeologicznych wpisanych do rejestru zabytków jest zróżnicowany. Zabytki archeologiczne podlegają stałym zagrożeniom. Z każdym rokiem wzrasta rozwój techniki, następuje intensyfikacja działalności przemysłowej, rolniczej i gospodarczej, a co za tym idzie wzrasta stopień zagrożeń na które są one narażone, co więcej pojawiają się nowe niebezpieczeństwa. Głównym zagrożeniem są wszelkie inwestycje związane z zagospodarowaniem oraz zabudowaniem terenu, przy których konieczne jest prowadzenie prac ziemno - budowlanych. Zwłaszcza rozwój budownictwa mieszkalnego, przemysłowego, budowa dróg oraz nielegalna eksploatacja żwirowni,

czy też działalność rolnicza np. intensywne orki. Na największe szkody narażone są w szczególności cmentarzyska oraz stanowiska o własnej formie krajobrazowej np. grodziska i fortyfikacje. Modyfikacja układów urbanistycznych, ruralistycznych oraz założeń pałacowo - parkowych może doprowadzić do uszkodzenia średniowiecznych i nowożytnych nawarstwień kulturowych.

W celu ochrony archeologicznego dziedzictwa kulturowego, inwestorzy przed uzyskaniem pozwolenia na budowę oraz zgody na prowadzenie prac ziemnych, muszą uprzednio uzyskać pozwolenie od konserwatora zabytków na prowadzenie prac archeologicznych w zakresie uzgodnionym w otrzymanym od niego pozwoleniu na badania archeologiczne. Wszelkie wymagania konserwatorskie, które muszą wypełnić inwestorzy są określone przez Powiatowego Konserwatora Zabytków w Poznaniu.

4.2. Szlaki turystyczne.

Terytorium powiatu poznańskiego pokrywa gęsta sieć szlaków turystycznych, które stanowią jedną z istotniejszych form promocji dziedzictwa kulturowego i wykorzystania jego potencjału. Wyznaczone są głównie przez PTTK (a także samorządy wojewódzkie, powiatowe, gminne, stowarzyszenia i organizacje pozarządowe). Służą do uprawiania turystyki i stanowią produkt turystyczny łączący kraje, regiony, miejscowości oraz ich mieszkańców. Głównymi zadaniami inicjowanych i istniejących szlaków są: wspieranie społeczności lokalnych (rozwój lokalnej przedsiębiorczości, tworzenie miejsc pracy i dodatkowych źródeł dochodów, ochrona tradycyjnych zawodów), korzystanie z lokalnych zasobów (walorów przyrodniczych, kulturowych, bazy noclegowej i żywieniowej oraz innych produktów miejscowych), a także wspieranie i ochrona dziedzictwa przyrodniczego i kulturowego. Trasy szlaków w wielu miejscach przecinają się i pokrywają się ze sobą, pozwalając zarówno na koncentrowanie się na temacie wiodącym, jak i jednoczesne zwiedzanie obiektów o zróżnicowanej tematyce. Czynne szlaki turystyczne przebiegające przez powiat poznański promują cenne pod względem artystycznym budowle oraz założenia parkowo - rezydencjalne, wydarzenia historyczne, ślady dawnej i obecnej wytwórczości, obszary o dużych walorach przyrodniczych ważne dla celów rekreacyjno - poznawczych mieszkańców powiatu, województwa, a także turystów z innych regionów Polski i Europy. Istniejące szlaki turystyczne na obszarze powiatu poznańskiego można podzielić na: kulturowe, samochodowe, rowerowe, piesze, wodne i konne. Poniżej charakterystyka najważniejszych spośród nich.

CHARAKTERYSTYKA SZLAKÓW

1) Szlaki kulturowe

- **Szlak św. Jakuba** - jest najważniejszym szlakiem kulturowym Europy. Od IX wieku w północnej części Półwyspu Iberyjskiego oraz we francuskich Pirenejach zaczęły powstawać drogi, którymi z całej Europy zmierzali pielgrzymi do grobu św. Jakuba Starszego w Santiago de Compostella. Drogi, którymi zmierzali przez ponad 1000 lat pielgrzymi do Santiago jak pisał Goethe „ukształtowały Europę”. W 1982 r. Rada Europy uznała „Camino de Santiago” pierwszym szlakiem europejskim o doniosłym znaczeniu w rozwoju całego kontynentu i zaapelowała o odtwarzanie i utrzymanie dawnych szlaków pątnicznych. W Polsce rozpoczęto odtwarzanie historycznych traktów do Santiago w 2005 r. z inicjatywy Fundacji Wioski Franciszkańskiej oraz Bractwa św. Jakuba Apostoła. Pierwsza powstała Droga Dolnośląska, której przedłużeniem jest odtworzona w 2007 r. historyczna trasa pielgrzymkowa Gniezno - Poznań - Zgorzelec - Praga. Szlak ten był wymieniany m.in. przez Jorga Gaila z Norymbergii w roku 1563. Długość trasy wynosi 490 km i na terenie Wielkopolski biegnie przez Gniezno - Lednicę - Poznań - Leszno.

Znak: biała muszla z czerwonym krzyżem św. Jakuba

Przebieg: Dąbrówka Kościelna - Murowana Goślina (kościół p.w. św. Jakuba) - Dziewicza Góra - Kicin - Gruszczyń - Poznań - Rogalin

- **Szlak Cysterski** - biegnie przez całą Europę łącząc ze sobą miejsca związane z klasztorami cysterskimi. Jego powstanie zainicjowała w 1990 r. Rada Europy w ramach programu „Europejskie Szlaki Kulturowe” mającego pogłębiać poczucie wspólnej tożsamości kulturowej pomiędzy narodami Europy. Trasa szlaku cysterskiego w Wielkopolsce prowadzi od Wągrowca poprzez Poznań do Przemętu i dalej na południe lub północ.

Znak: narys planu kościoła cysterskiego Przebieg: Murowana Goślina - Owińska (opactwo cysterek) - Poznań

7 października 2007 r. otwarto „Cysterski Szlak Rowerowy” liczący 143 km na trasie Wągrowiec - Tarnowo Pałuckie - Łekno - Dąbrówka Kościelna - Owińska - Poznań.

- **Szlak Romański** - ten ogólnopolski szlak promujący najstarsze w Polsce budowle sakralne związane z początkami państwa polskiego oraz Monarchią Piastowską jest częścią ogólnoeuropejskiego projektu o nazwie „Romanesque Europe”. Ten kulturowo-historyczny szlak obejmuje swoim zasięgiem dwanaście polskich województw, na terenie których znajduje się sto kilkadziesiąt zabytków romańskich lub ich reliktyw. Ze względu na ogromny obszar przebiegu, trasy łączą się z podobnymi szlakami kulturowymi poza granicami kraju. Dotychczas opracowano zasadnicze zręby szlaku biegnące przez województwo wielkopolskie, łódzkie i kujawsko-pomorskie i świętokrzyskie.

Znak: sylwetka kościoła na białym tle

Przebieg: Gniezno - Ostrów Lednicki - Poznań - Tulce (Kościół Narodzenie NMP)

- **Szlak Piastowski** - łączy szereg miejscowości związanych z Początkami Państwa Polskiego. Nazwa trasy wiąże się z dynastią Piastów, która panowała na ziemiach polskich w okresie wczesnego średniowiecza. Przebieg szlaku wyznaczają najważniejsze miejsca piastowskiej Polski. Został on wytyczony w 1960 r., natomiast w 2011 roku uległ aktualizacji.

Znak: stylizowany orzeł piastowski

Przebieg: wyznaczone zostały dwie trasy: wschód-zachód (od Lubinia poprzez Poznań, Pobiedziska, Ostrów Lednicki, Gniezno, Trzemeszno, Mogilno, Strzelno, Inowrocław, Kruszwicę, Płowce, Brześć Kujawski do Włocławka) oraz północ-południe (od Wągrowca po Łekno, Żnin, Biskupin, Gniezno, Grzybowo, Giecz, Łąd nad Wartą, Konin do Kalisza).

2) Szlaki samochodowe

- **Trasa Kórnicka** - trasa dla zmotoryzowanych licząca 80 km

Znak: sześciokątne tablice z sylwetą zamku w Kórniku

Przebieg: prowadzi z Poznania poprzez Kórnik, Rogalin, Puszczykowo, Wielkopolski Park Narodowy i Szreniawę, skąd wraca do Poznania.

3) Szlaki rowerowe

- **Europejska Trasa rowerowa EuroVelo nr 2** (trasa Berlin - Poznań - Gniezno), nr 9 (trasa Poznań - Zaorle). EuroVelo to europejska sieć szlaków rowerowych - projekt Europejskiej Federacji Cyklistów, którego celem jest budowa dwunastu długodystansowych szlaków rowerowych biegnących przez całą Europę. Odcinek w województwie Wielkopolskim koordynowany jest przez Międzygminny Związek Turystyczny „Wielkopolska Gościńska” (na granicy woj. Wielkopolskiego i Dolnośląskiego) oraz Związek Międzygminny Puszcza Zielonka.

Znak: oznaczenia literowe

Przebieg: Puszczykowo - Luboń - Poznań - Puszcza Zielonka – Gniezno

- **Transwielkopolska Trasa Rowerowa** - prowadzi do najdalszych krańców wielkopolskiej ziemi (Okonek - Poznań - Siemianice 500 km)

Znak: czarny rower z zielonym paskiem

Przebieg: północny odcinek szlaku liczy blisko 200 km

Wiedzie z Parku Sołackiego w Poznaniu poprzez Szamotuły i Piłę w stronę północnej granicy regionu. Południowa część trasy liczy 280 km. Punktem wyjścia jest jezioro Maltańskie w Poznaniu. Dalej trasa przecina teren powiatu poznańskiego, biegnie w kierunku miejscowości Tulce, Środy Wlkp., Miłosławia. Koniec szlaku ma miejsce w Siemianicach, najdalej wysuniętym na południe miasteczku w Wielkopolsce.

- **Rowerowy Pierścień Powiatu Poznańskiego** - to trasa dokoła miasta Poznania licząca 173 km

Znak: czarny rower na pomarańczowym tle

Przebieg: Mosina, Stęszew, okolice Tarnowa Podgórnego, Murowana Goślina, Kostrzyn, Kórnik

- **Szlak łącznikowy „Do rezerwatu Gogulec”**: część trasy Pierścienia Powiatu Poznańskiego, licząca 13 km

Znak: czarny rower na białym tle z żółtym paskiem

Przebieg trasy: początek – ostatni przystanek Poznańskiego Szybkiego Tramwaju (Os. Jana III Sobieskiego), koniec - Złotniki (gmina Suchy Las). Dalej szlak, nie będąc już łącznikowym, wiedzie poza obręb pierścienia aż do Chludowa i Obornik.

- **Ziemiański Szlak Rowerowy** - przez powiat poznański biegnie również wariant „Ziemiańskiego Szlaku Rowerowego” Poznań - Mosina - Czempień liczący 271,9 km
Znak: czarny rower z zieloną strzałką
Przebieg szlaku: od Poznania i Mosiny przez Czempień do Słonina i dalej w kierunku Leszna bądź Gostynia.
- **Nadwarciański Szlak Rowerowy** - trasa wzdłuż brzegów Warty łącząca Poznań z Uniejowem dł. 250 km
Znak: Rower na białym tle z niebieskim paskiem
Przebieg: Poznań - Puszczykowo – Mosina
- **Szlaki rowerowe Puszczy Zielonki:** Duży Pierścień Rowerowy (51,7 km) i Mały Pierścień Rowerowy (35,4 km)
Znak: DPR z sylwetą roweru na niebieskim tle, MPR z sylwetą roweru na czerwonym tle
Przebieg: DPR: Czerwonak - Dąbrówka Kościelna – Brzeźno - Uchorowo - Starczanowo
MPR: Murowana Goślina - Kamińsko - Zielonka - Głębozec - Kąty - Wojnowo - Długa Goślina – Starczanowo

4) Szlaki wodne

- Wielka Pętla Wielkopolski - liczący 690 km szlak kajakowy na Warcie. Początek szlaku zaczyna się w Koninie, a dalsza jego droga biegnie przez miejscowości: Poznań i Międzychód do Santoka pod Gorzowem Wielkopolskim, w którym Warta łączy się z Notecią.

5) Szlaki konne

- Wilczy Szlak - prowadzi ze Stęszewka przez Puszcę Zielonkę do Lubniewic na Ziemi Lubuskiej (240 km).
Znak: biały prostokąt z sylwetką konia

6) Szlaki piesze

Szlaki przeznaczone do uprawiania turystyki pieszej wytyczone przede wszystkim w atrakcyjnych krajobrazowo i przyrodniczo obszarach.

Znak: kolorowe linie na białym tle

Szlaki uatrakcyjniają ścieżki dydaktyczne:

- „Dziewicza Góra”,
- „Zbiorowisko Roślinne wokół Jeziora Zielonka”,
- im. Maksymiliana Jackowskiego we Wronczynie,
- z Osowej Góry do Jezior,
- nad jezioro Budzyńskie,
- Nadwarciańska Ścieżka Dydaktyczna,
- Leśna Szkoła działająca przy Ośrodku Muzealno-Dydaktycznym w Jeziorach.

4.3. Chronione wartości przyrodnicze krajobrazu kulturowego.

Na terenie powiatu poznańskiego znajduje się wiele cennych przyrodniczo obszarów, dlatego też dla ich ochrony oraz dla zachowania mało zmienionych przez człowieka swoistych cech krajobrazu mających znaczenie dla zachowania unikatowych typów środowiska, utworzono na terenie powiatu różne formy ochrony zgodne z Ustawą o ochronie przyrody z dnia 16 kwietnia 2004 r. Przewidziano w niej następujące formy ochrony przyrody:

Parki narodowe

Wielkopolski Park Narodowy - został utworzony w 1957 r. na obszarze trzech gmin: Luboń, Mosina i Sęszew. Ochroną została objęta powierzchnia wynosząca 14 840 ha wraz z otuliną rozciągająca się na terenie Pojezierza Poznańskiego i obejmująca część Pojezierza Poznańskiego, fragment Poznańskiego Przełomu Warty i Pradoliny Warciańsko - Odrzańskiej. Ukształtowany w okresie tzw. zlodowacenia bałtyckiego obszar dzisiejszego Wielkopolskiego Parku Narodowego odznacza się wielką malowniczością krajobrazu i bogactwem flory i fauny. Różnorodne formy polodowcowej rzeźby terenu wraz z licznymi rynkami jezior pokrywają sosnowe bory i mieszane lasy głównie dębowo-grabowe, łągi wiązowo - sosnowe z czarną olszyną. Wyróżniono kilkanaście gatunków zbiorowisk leśnych i zaroślowych oraz kilkadziesiąt zespołów roślin wodnych i błotnych. Florę tworzą głównie gatunki środkowosyberyjskie i eurosyberyjskie takie jak dąb bezszypułkowy, grab pospolity, sosna zwyczajna i jarzębina, a z roślin zielonych: zawilec gajowy pięciornik, pięciornik biały, wielkokrzew pomorski czy wąkrota zwyczajna. O bogactwie fauny zamieszkującej obszar

Wielkopolskiego Parki Narodowego stanowi ponad 150 gatunków ptaków - najliczniejszy jest puszczyk, 3 000 gatunków owadów oraz 40 gatunków ssaków w tym rzadko spotykane bobry i wydry oraz wiele gatunków gadów i płazów. Obecnie na obszarze Parku znajduje się 18 obszarów ścisłej ochrony, obejmujący najbardziej wartościowe obszary naturalnych zespołów leśnych, lęgówisk ptasich, jezior, obszarów wodno – torfowiskowo - bagiennych, świetlistej dąbrowy i borów.

Parki krajobrazowe

- **Park Krajobrazowy „Puszcza Zielonka”** - został utworzony w 1993 i liczy 23 tys. ha (wraz z otuliną). Obejmuje obszar leśny pomiędzy Poznaniem, Murowaną Gośliną, Skokami, Pobiedziskami i Kiszkowem. Rozciąga się na obszarze pasma środkowopoznańskiej moreny czołowej z najwyższym wyniesieniem - Dziewiczą Górą (143 m n.p.m.) oraz pasmem moreny dennej z polodowcowymi jeziorami rynnowymi. Puszcza Zielonka jest największym kompleksem leśnym okolic Poznania. W większości są to bory iglaste oraz w mniejszej ilości bory mieszane. Na obszarze Parku znajduje się 27 jezior. Największe z nich to Jezioro Kołatkowsko - Stęszewskie. Park Krajobrazowy „Puszcza Zielonka” odznacza się dużym zalesieniem (78% powierzchni). Wśród 12 typów siedliskowych lasu jakie można wyróżnić dominują siedliska lasu oraz boru mieszanego świeżego. Przez tereny parku przebiegają wschodnie granice naturalnego występowania buku, klonu, jaworu i brekinii. W runie leśnym występuje reliktowy żywiec dziewięciolistny, lilia złotogłów, wawrzynek wilczczyko, czerniec gronkowy, rośliny ciepłolubne (dziewięciśli bezłodygowy, oman wierzbnolistny i kosmaty, sasanka łąkowa) i rzadkie rośliny wodne i torfowiskowe (rosiczki, grzybień biały, grąźel żółty). Na terenie parku stwierdzono występowanie 134 lęgowych gatunków ptaków wśród których na uwagę zasługują: bocian czarny, żuraw, kania ruda, dzięcioł średni, siniaka, orzeł bielik, lerka oraz rzadka na terenie Wielkopolski muchówka mała. Faunę Parku wzbogacają jelenie, daniela, sarny, dziki, zające, lisy, borsuki, kuny, bobry, wydry oraz wędrujące łosie. Najcenniejszym pod względem przyrodniczym fragmentem leśnym jest obszar uroczyska Maruszka (ok. 500 ha), położonego między Pławnem a Ludwikowem. Rośnie tu las sosnowo -dębowy z domieszką grabów, buków, brzoź, olszy, jesionów, klonów, lip i wiązów, w wieku 110-150 lat. Drzewostany te mało zdeformowane w przeszłości, mają charakter zbliżony do naturalnego. Środkowa część Puszczy to teren zarządzany przez Leśny Zakład Doświadczalny Uniwersytetu Przyrodniczego w Poznaniu. Prowadzone są tutaj prace naukowe i dydaktyczne, a miejscem

szczególnym jest unikalne Arboretum Leśne, które istnieje w miejscowości Zielonka od 1979 roku. Zorganizowano je w dwóch częściach metodycznych: jako park krajobrazowo-dendrologiczny i arboretum drzewostanowe. Na 82 ha zgromadzono około 800 gatunków oraz odmian i krzewów, zarówno krajowych jak i pochodzenia obcego, ze szczególnym uwzględnieniem gatunków chronionych.

- **Rogaliński Park Krajobrazowy** - zajmuje powierzchnię 12 750 ha (z otuliną) głównie na terenie gmin: Mosina, Brodnica, Śrem i Kórnik. Powstał w 1997 r. celem ochrony starorzecza Warty z największym w Europie skupiskiem wielowiekowych dębów szypułkowych. W dolinie Warty występują charakterystyczne łęgi nadrzeczne, porośnięte zbiorowiskami roślinności wodnej, szuwarowej, łąkowej i zarośli wierzbowych. Wśród bogatej flory nadwarciańskich rozlewisk i mokradł uwagę przyciągają okazałe liście grążeli żółtych i grzybieni białych. Obszary te zamieszkuje wiele gatunków ptaków, takich jak: bocian biały, bocian czarny, rybitwa czarna, błotniak stawowy, kokoszka wodna i łyska. Występuje również czapla siwa i kormoran czarny. Na terenie parku znajdują się dwa rezerваты.
- **Park Krajobrazowy Promno** - znajduje się w większości w gm. Pobiedziska. Zajmuje 2077 ha i został utworzony w 1993 r. Charakteryzuje się polodowcowym krajobrazem morenowym w większości porośniętym lasem z malowniczymi jeziorkami. Jego osobiwością jest stanowisko kłoci wiechowatej nad Jeziorem Drażynek, uważane za największe w Wielkopolsce.

W powiecie poznańskim, gm. Pobiedziska znajduje się także fragment Lednickiego Parku Krajobrazowego.

Obszary Chronionego Krajobrazu

- Obszar Chronionego Krajobrazu Jeziora Niepruszewskiego (gm. Dopiewo),
- Obszar Chronionego Krajobrazu Doliny Samicy Kierskiej w gminie Suchy Las,
- Obszar Chronionego Krajobrazu w gminie Kórnik,
- Obszar Chronionego Krajobrazu w obrębie Biedruska (gm. Suchy Las),
- Obszar Chronionego Krajobrazu terenów Doliny rzeki Wirynki (gm. Komorniki),
- Obszar Chronionego Krajobrazu Pawłowicko-Sobocki (gm. Rokietnica),
- Obszar Chronionego Krajobrazu Pola Trzaskowskie (gm. Czerwonak),

- Obszar Chronionego Krajobrazu Rynny Jeziora Lusowskiego i doliny Samy (gm. Tarnowo Podgórne).

Rezerваты przyrody

- Rezerwat florystyczny, częściowy „Śnieżycowy Jar” w gm. Murowana Goślina o pow. 9,27 ha założony w 1975 r.
- Rezerwat krajobrazowy, częściowy „Jezioro Pławno” w gm. Murowana Goślina o pow. 16,71 ha założony w 1978 r. Znajduje się na terenie Parku Krajobrazowego „Puszcza Zielonka”.
- Rezerwat florystyczny, częściowy „Jezioro Czarne” w gm. Murowana Goślina o pow. 17,75 ha założony w 1959 r. Znajduje się na terenie Parku Krajobrazowego „Puszcza Zielonka”.
- Rezerwat leśny, częściowy „Las mieszany w nadleśnictwie Łopuchówko” w gm. Murowana Goślina o pow. 10,83 ha założony w 1962 r. Znajduje się na terenie Parku Krajobrazowego „Puszcza Zielonka”.
- Rezerwat leśny, częściowy „Klasztorne Modrzewie koło Dąbrówki Kościelnej” w gm. Murowana Goślina o pow. 5,81 ha założony w 1962 r. Znajduje się na terenie Parku Krajobrazowego „Puszcza Zielonka”.
- Rezerwat florystyczny, częściowy „Żywiec Dziesięciolistny” w gm. Murowana Goślina o pow. 10,51 ha założony w 1974 r. Znajduje się na terenie Parku Krajobrazowego „Puszcza Zielonka”.
- Rezerwat krajobrazowy, częściowy „Jezioro Dębiniec” w gm. Pobiedziska o pow. 37,08 ha założony w 1959 r. Znajduje się na terenie Parku Krajobrazowego „Promno”.
- Rezerwat florystyczno - faunistyczny – ścisły „Jezioro Drążynek” w gm. Pobiedziska o pow. 6,45 ha założony w 1954 r. Znajduje się na terenie Parku Krajobrazowego „Promno”.
- Rezerwat krajobrazowy, częściowy „Krajkowo” w gm. Mosina o pow. 162,53 ha założony w 1958 r. Znajduje się na terenie Rogalińskiego Parku Krajobrazowego.
- Rezerwat florystyczny, częściowy „Goździk Siny w Grzybnie”, gm. Mosina o pow. 16,6 ha założony w 1964 r. Znajduje się na terenie Rogalińskiego Parku Krajobrazowego.
- Rezerwat torfowiskowy, częściowy „Torfowisko Gogulec”, gm. Suchy Las o pow. 5,29 ha; założony w 2001 r.
- Rezerwat leśny, częściowy „Okrągłak”, gm. Pobiedziska o pow. 8,14 ha, założony w 2002 r.
- Rezerwat leśny, częściowy „Las liściasty w Promnie” gm. Pobiedziska o pow. 6,09 ha, założony w 1954 r. Znajduje się na terenie Parku Krajobrazowego „Promno”.

Europejska Sieć Ekologiczna „Natura 2000”

Sieć obszarów Natura obejmuje obszary specjalnej ochrony ptaków i specjalne obszary ochrony siedlisk. Na terenie powiatu poznańskiego są to:

- ostoja w Biedrusku (teren poligonu z wyłączeniem obszaru miejscowości) - obszar siedliskowy,
- Rogalińska Dolina Warty na terenie Rogalińskiego Parku Krajobrazowego - obszar siedliskowy,
- ostoja Wielkopolska na terenie Wielkopolskiego Parku Narodowego - obszar siedliskowy,
- ostoja koło Promna – ostoja siedliskowa,
- Dolina Cybiny - ostoja siedliskowa,
- Będlewo – Bieczyny - ostoja siedliskowa,
- Buczyzna w Długiej Goślinie - ostoja siedliskowa,
- Uroczyska Puszczy Zielonki - ostoja siedliskowa,
- Dolina Średzkiej Strugi - ostoja siedliskowa.

Obszary specjalnej ochrony ptaków:

- ostoja Rogalińska (w granicach Wielkopolskiego Parku Narodowego i Rogalińskiego Parku Krajobrazowego),
- ostoja doliny Samicy.

Użytki ekologiczne

Użytki ekologiczne to zasługujące na ochronę pozostałości ekosystemów, mających znaczenie dla zachowania różnorodności biologicznej. Na terenie powiatu poznańskiego są to:

- „Mokradła nad Jeziolem Kamińskim”, gm. Murowana Goślina, obręb Jezioro Kamińsko, pow. 5,57 ha, utworzony w 2003 r.;
- Głębocko, Uchorowo, Zielonka, gm. Murowana Goślina, obręb Głęboczek, pow. 37,5 ha, utworzony w 2003 r.;
- Jedno źródło i dwa oczka wodne, gm. Stęszew;
- „Szuwary Gądeckie”, gm. Kórnik;
- „Rosiczkowy Staw”, gm. Mosina.

Pomniki przyrody

Na terenie powiatu poznańskiego ochroną indywidualną w postaci wpisania do rejestru pomników przyrody objęto 439 obiektów. Najwięcej pomników przyrody znajduje się w pñ.- wsch. części powiatu (gminy: Czerwonak, Murowana Goślina i Pobiedziska) i na jego pñd. krańcu (gm. Mosina). Zdecydowana większość pomników przyrody to wiekowe drzewa: dęby, wiązy, platany, klony, buki, lipy, jesiony, sosny i inne. Często drzewa pomnikowe znajdują się na obszarach objętych ochroną przyrody (Wielkopolski Park Narodowy, Rogaliński Park Krajobrazowy, Park Krajobrazowy „Puszcza Zielonka”) oraz na terenie zabytkowych parków, cmentarzy i ogrodów. Pomniki przyrody to nie tylko pojedyncze cenne drzewa, ale również ich grupy (np. Dęby Marianowskie w gm. Suchy Las, Platany Swadzimskie w gm. Tarnowo Podgórne, aleje np: Swadzimska, Batorowska i Pałacowa w gm. Tarnowo Podgórne), a także głązy narzutowe (cmentarz w Rogalinku gm. Mosina) czy źródelko wodne (gm. Stęszew). Do najciekawszych pomników przyrody należą rosnące w zakolach Warty rogalińskie dęby (liczące ponad 500 lat) oraz dęby szypułkowe na obszarze Wielkopolskiego Parku Narodowego. W gminie Mosina znajduje się zespół przyrodniczo – krajobrazowy „Dęby Rogalińskie” o powierzchni 178,4 ha. Jest to jedno z największych skupisk dębów szypułkowych w Europie, znaczna ilość drzew jest zaliczana do pomników przyrody, większość okazów liczy sobie od 300 do 600 lat i osiągają obwód od 4 m do 7 m. Wśród pomników przyrody znajdują się również tak znane obiekty jak dąb „Bartek” w Owińskach (gm. Czerwonak), którego wiek ocenia się na 500 lat, 200-letnia robinia akacjowa, sosna pospolita „Parasol” i prawie 160-letni jarząb brekinia (wszystkie w gm. Pobiedziska) oraz cis rosnący przy pałacu w Murowanej Goślinie.

Liczba pomników przyrody w poszczególnych gminach powiatu poznańskiego:

L.p.	Gmina	Liczba pomników przyrody*
1.	Buk	6
2.	Czerwonak	58
3.	Dopiewo	6
4.	Kleszczewo	2
5.	Komorniki	9
6.	Kostrzyn Wlkp.	2
7.	Kórnik	8

8.	Luboń	14
9.	Mosina	54
10	Murowana Goślina	87
11.	Pobiedziska	63
12.	Puszczykowo	3
13.	Rokietnica	2
14.	Stęszew	14
15.	Suchy Las	18
16.	Swarzędz	21
17.	Tarnowo Podgórne	19
	Razem:	386

** Dane zaktualizowane w 2015 roku przez Wydział Promocji i Aktywności Społecznej zaakceptowane przez Powiatowego Konserwatora Zabytków na podstawie Gminnych Programów Opieki nad Zabytkami oraz Studium Uwarunkowań i Kierunków Zagospodarowania Przestrzennego gmin powiatu poznańskiego.*

4.4. Dokumenty i opracowania.

„Program opieki nad zabytkami powiatu poznańskiego na lata 2016-2019” jest zgodny z dokumentami powiatowymi o charakterze strategicznym - „Strategią rozwoju powiatu poznańskiego na lata 2006-2015” oraz „Programem ochrony środowiska powiatu poznańskiego na lata 2012-2015 z perspektywą na lata 2016-2019”. W jego konstruowaniu wzięto też pod uwagę „Raport o stanie zabytków w powiecie poznańskim” oraz „Plan Ochrony Parku Krajobrazowego Puszcza Zielonka”, „Raport o stanie i warunkach rozwoju turystyki na terenie Związku Międzygminnego Puszcza Zielonka”, „Strategię Rozwoju turystyki Związku Międzygminnego Puszcza Zielonka” oraz „Strategię Rozwoju turystyki Związku Międzygminnego Puszcza Zielonka: programy realizacyjne”.

4.4.1. Strategia rozwoju Powiatu Poznańskiego 2006-2015.

„Strategia rozwoju Powiatu Poznańskiego 2006-2013” zatwierdzona została uchwałą nr XXXVII/348/II/2006 Rady Powiatu w Poznaniu z dnia 31 stycznia 2006 r. Następnie została ona rozszerzona do roku 2015. Jest to jeden z najważniejszych dokumentów programowych określających cele, jakie stawia przed sobą samorząd powiatowy, oraz ogólne zadania służące ich realizacji. Na

podstawie strategii tworzy się dokumenty o charakterze operacyjnym i inne dokumenty branżowe. Ostatni monitoring Strategii Rozwoju Powiatu Poznańskiego na lata 2006-2015 przeprowadzony za okres od stycznia 2012 roku do 31 sierpnia 2013 roku, zatwierdzony został Uchwałą nr 2395/2013 Zarządu Powiatu w Poznaniu dnia 20.12.2013 roku. Celem monitoringu było zgromadzenie danych dotyczących wysokości osiągniętych wskaźników dla poszczególnych celów i zadań wyznaczonych podczas ewaluacji Strategii przeprowadzonej w roku 2012.

Z ochroną środowiska kulturowego związane są przede wszystkim sformułowane w strategii:

Cel strategiczny II: Wzrost poziomu wykształcenia mieszkańców oraz dostosowanie ich kwalifikacji i kompetencji do potrzeb rynku pracy aglomeracji poznańskiej

Cel szczegółowy 5: Rozwój systemu oświaty

Cel operacyjny 5.1: Podwyższenie standardów nauczania - poprawa infrastruktury edukacyjnej

Działanie 5.1.1: Budowa, remonty i modernizacje budynków oświatowych i sportowych obiektów przyszkolnych

W ramach działania przewidziane są budowy, rozbudowy i modernizacje powiatowych obiektów oświatowych.

Cel strategiczny IV: Zwiększanie efektywności wykorzystywania walorów przyrodniczych i potencjału kulturowego powiatu

Cel szczegółowy 11: Rozwój potencjału turystycznego powiatu

Cel operacyjny 11.1: Wzmocnienie promocji turystycznej powiatu

Działanie 11.1.1: Wdrożenie kompleksowego produktu turystycznego

Działanie dotyczy m. in. inwentaryzacji zasobów przyrodniczych i kulturowych, istniejących i planowanych szlaków turystycznych, dróg rowerowych oraz obiektów zabytkowych.

Działanie 11.1.2: Rozpowszechnienie informacji o pełnej ofercie turystycznej, kulturalnej, rekreacyjnej i sportowej.

Cel operacyjny 11.2: Poprawa atrakcyjności turystycznej

Działanie 11.2.1: Wsparcie rozwoju infrastruktury turystycznej

Działanie to obejmie m. in. podejmowane przy współpracy z gminami zagospodarowanie szlaków turystycznych

Cel szczegółowy 12: Rozwój działalności kulturalnej i sportowo - rekreacyjnej

Cel operacyjny 12.1: Poprawa infrastruktury kulturalnej i ochrona dziedzictwa kulturowego

Działanie 12.1.1: Administrowanie ochroną dóbr kultury

Działanie związane jest głównie z wydawaniem decyzji, postanowień i zaświadczeń dotyczących zabytków (p.w. zabytki urbanistyki, architektury i budownictwa, archeologiczne oraz pozostałe zabytki nieruchome, będące cmentarzami, parkami, ogrodami i innymi formami historycznej zieleni zaprojektowanej), prowadzeniem spraw dotyczących ww. zabytków, sprawowaniem nadzoru nad prawidłowością prowadzonych badań konserwatorskich, architektonicznych, prac konserwatorskich, restauratorskich, robót budowlanych i innych działań przy zabytkach.

4.4.2. Program ochrony środowiska dla powiatu poznańskiego.

„Program ochrony środowiska dla powiatu poznańskiego na lata 2012 – 2015 z perspektywą na lata 2016-2019” zatwierdzony został uchwałą Rady Powiatu w Poznaniu Nr XXXIII/162/IV/2012 z dnia 21 czerwca 2012 r. Dokument ten zawiera charakterystykę powiatu, omówienie źródeł przeobrażeń środowiska przyrodniczego oraz cele ekologiczne i kierunki działań zmierzających do jego ochrony na terenie powiatu poznańskiego.

4.4.3. Program Opieki nad Zabytkami na lata 2012-2015.

Program Opieki nad Zabytkami na lata 2012-2015 zawierał m.in. wykaz zadań i celów, których realizacja była planowana w okresie obejmującym ważność Programu. Dużym sukcesem okazała się realizacja prac remontowych i modernizacyjnych w zabytkowym zespole pocysterskich budynków szkoły i internatu Specjalnego Ośrodka Szkolno - Wychowawczego dla Dzieci Niewidomych im. Synów Pułku w Owińskach. Wizytówką SOSW w Owińskach jest wybudowany przy nim Park Orientacji Przestrzennej z elementami dydaktycznymi do nauki orientacji przestrzennej dla dzieci niewidomych i niedowidzących. Prace przy parku polegały na odtworzeniu klimatu ogrodu barokowego i parku krajobrazowego oraz wkomponowaniu w ich krajobraz przyrządów dydaktycznych (dźwiękowych, ścieżek z różnymi nawierzchniami, torów przeszkód, placu zabaw). Również z sukcesem zakończyły się prace remontowe i modernizacyjne w zabytkowych budynkach: zespołu dworsko – folwarczno - parkowego Zespołu Szkół im. J. i Wł. Zamoyskich w Rokietnicy, w zabytkowym budynku Domu Dziecka w Kórniku – Bninie, w zabytkowym budynku szkolnym Liceum Ogólnokształcącym w Kórniku, w technikum i zasadniczej szkole zawodowej należącej do Zespołu Szkół im. Gen. Dezyderego Czapowskiego w Bolechowie, przeprowadzone zostały także prace modernizacyjne parteru i klatki schodowej w budynku przy ul. Słowackiego 8. Pozytywnie oraz owocnie ocenia się także współpracę w okresie 2012-2015 z instytucjami i organizacjami działającymi na rzecz ochrony zasobów kulturowych i przyrodniczych oraz rozwoju turystyki, z organami samorządowymi, stowarzyszeniami oraz organizacjami pozarządowymi działającymi w sektorach edukacji, kultury i sztuki.

Wszelkie cele określone w Programie Opieki nad Zabytkami na lata 2012-2015 były osiągnięte w wyniku wspólnego działania władz powiatu z Ministrem Kultury i Dziedzictwa Narodowego, Wielkopolskim Wojewódzkim Konserwatorem Zabytków i jednostkami samorządu terytorialnego oraz w wyniku własnych inicjatyw władz powiatu poznańskiego.

4.4.4. Inne.

„Plan Ochrony Parku Krajobrazowego Puszcza Zielonka” ustanowiony rozporządzeniem Wojewody Wielkopolskiego (Nr 4/05 z dn. 4 kwietnia 2005 r.). Celem dokumentu jest ochrona przyrody parku z uwzględnieniem jego walorów kulturowych takich jak historyczne trakty: Annowskiego, Bednarskiego, Pławińskiego, Poznańskiego i Zielonkowskiego, a także wiejskie układy osadnicze i zabytkowe obiekty architektoniczne. Plan zakłada działania ochronne poprzez wpisanie do rejestru zabytków traktów historycznych i wyznaczenie obszaru ochrony konserwatorskiej dla Owińsk i Wierzenicy oraz zabezpieczenie przed dalszą dewastacją starych nieparafialnych cmentarzy. Obecnie w Owińskach wyznaczony został teren zieleni krajobrazowej, który jest częścią zespołu klasztornej cysterek i jest objęty ochroną konserwatorską.

„Raport o stanie i warunkach rozwoju turystyki na terenie Związku Międzygminnego Puszcza Zielonka” (ZMPZ) opracowany w marcu 2004 przez Stowarzyszenie „Partnerzy dla Samorządu” dla utworzonego w 2000 r. Związku Międzygminnego „Puszcza Zielonka”. W skład związku wchodzi 6 gmin, w tym cztery należące do powiatu poznańskiego (Czerwonak, Murowana Goślina, Pobiedziska, Swarzędz). Celem sporządzenia raportu była kompleksowa inwentaryzacja walorów środowiskowych i krajobrazowych tego obszaru pod kątem przygotowania strategii rozwoju turystyki. W raporcie rozpoznano walory turystyczne gmin Związku - głównie przyrodnicze i kulturowe oraz istniejącą infrastrukturę przydatną do obsługi ruchu turystycznego.

„Strategia Rozwoju turystyki Związku Międzygminnego Puszcza Zielonka” została opracowana we wrześniu 2004 przez Andrzeja Billerta. Celem strategii było określenie kierunków rozwoju turystyki i zagospodarowania turystycznego gmin należących do ZMPZ, przy założeniu, iż turystyka i rekreacja ma być istotną formą działalności gospodarczej mieszkańców. Strategia miała też służyć wykreowaniu produktów turystycznych.

„Strategia Rozwoju turystyki Związku Międzygminnego Puszcza Zielonka: programy realizacyjne” opracowana w listopadzie 2004 r. przez A. Billerta. Opracowanie zawiera konkretne propozycje projektów w tym wypadku szlaków turystycznych na terenie gmin ZMPZ wraz z opisem szlaku, uczestnikami i partnerami projektu, oraz wyceną poszczególnych projektów.

5. Zabytki nieruchome stanowiące własność powiatu poznańskiego.

5.1. Pocysterski zespół klasztorny w Owińskach, gm. Czerwonak – Specjalny Ośrodek Szkolno - Wychowawczy dla Dzieci Niewidomych im. Synów Pułku w Owińskach.



Rycina z 1910 r. i stan obecny 2015 rok, fot. Archiwum

Historia opactwa cysterek w oddalonych od Poznania o kilkanaście kilometrów Owińskach sięga połowy XIII wieku Według Długosza, książę Wielkopolski Przemysł I ufundował w swojej wsi w Owińskach nad Wartą klasztor wraz z kościołem dla przybyłych z Trzebnicy siostr cysterek. Konwent mniszek przewodziła ksieni (przełożona klasztoru) Gertruda - córka św. Jadwigi i Henryka I Brodatego. Jako uposażenie konwent otrzymał w 1252 r. wielkie dobra, które przez stulecia były podstawą utrzymania klasztoru. W momencie wystawienia dokumentu fundacyjnego prawdopodobnie istniały już murowane z cegły kościół z klasztorem. Najdawniejsze dzieje klasztoru ze względu na skąpe źródła są słabo znane. Od XI-XIII konwent liczył od 15 do 30 zakonnic. Przy klasztorze istniała szkoła dla dziewcząt z rodzin szlacheckich i bogatych domów mieszczańskich. Zakonnice przez ponad 500 lat prowadziły działalność gospodarczą na swoich ziemiach rozwijając rolnictwo, zakładając sady, ogrody i warzywniki, budując młyny, groble, stawy oraz jazy, a od XVI wieku folwarki.

Z inicjatywy cysterek wzniesiono w Owińskach ukończony w 1574 roku kościół p.w. Św. Mikołaja. Gotycki budynek klasztoru przetrwał zapewne do końca XVII wieku. Na pocz. XVIII czołowy ówczesny architekt w Wielkopolsce Jan Catenazzi rozpoczął budowę nowożytnych zabudowań klasztornych. Prace te przerwały wypadki wojny północnej i pożar w 1720 r., który doszczętnie zniszczył kościół i zabudowania konwentu. Kierownictwo odbudowy zniszczonego opactwa, na zlecenie ksieni Joanny Malczewskiej, podjął w 1720 r. włoski architekt Pompeo Ferrari. Zaprojektował on na romańskich i

gotyckich relikwach późnobarokowy kościół p.w. św. Jana Chrzciciela (ozdobiony w latach 1729 - 1730 polichromiami Adama Swacha) i odbudował barokowy klasztor z pocz. XVIII w. (w 1773 r. - przebudowany po pożarze). W XVIII w. powstał prawdopodobnie wg projektów Catenaziego i Ferrariego dom duchowieństwa dla spełniających posługę kapłańską zakonników, którzy mieszkali osobno (od 1821 r. w budynku mieściło się probostwo, a od l. 30 XIX w. kancelaria zakładu umysłowo chorych). Po II rozbiórce Polski w 1793 r. i utworzeniu na zagarniętych terenach Prus Południowych dobra klasztorne cysterek z Owińsk zostały przejęte przez państwo pruskie. W 1793 r. cysterki posiadały 14 wsi: Owińska, Radojewo, Bolechówko, Bolechowo, Biedrusko, Chludowo, Wierzonka, Wierzenica, Trzuskotowo, Barcinek, Skorzęcin, Miękowo, Dębogóra, Mściszewo) i ogromne obszary lasów (15 000 ha). W roku 1821 nastąpiła kasata klasztoru, a kościół pełnił odtąd funkcje kościoła parafialnego. Klasztor do roku 1835 służył mniszkom różnych reguł zwiezionym tam przez władze pruskie. Po śmierci ostatniej z nich klasztor przekształcono w pierwszy w Wielkopolsce nowoczesny szpital dla obłąkanych, na mocy dekretu króla Fryderyka Wilhelma II. W latach 1835-1838 trwała adaptacja klasztoru na zakład dla umysłowo chorych. Wokół wirydarza w krużganku urządzono pokoje dla pacjentów, skrzydła boczne również przeznaczono na cele lecznicze. W 1874 nadbudowano stary budynek klasztorny o drugie piętro. W końcu XIX w. rozebrano pld. skrzydło klasztorne. W skrzydle zachodnim mieściła się izba chorych i łazienki. Budynek probostwa mieścił administrację zakładu i mieszkania dla jego urzędników. Naprzeciwko, przy kościele wznosił się dom dyrektora zakładu. Szpital dla obłąkanych funkcjonował w budynkach klasztornych do wybuchu II wojny światowej. W 1939 r. zakład liczył 1110 pensjonariuszy, którzy zostali wymordowani przez hitlerowców.

Po wojnie w zespole klasztornym mieścił się zakład wychowawczy dla chłopców a od 1952 r. do dzisiaj Specjalny Ośrodek Szkolno - Wychowawczy dla Dzieci Niewidomych im. Synów Pułku w Owińskach. Jako jednostka budżetowa podlega powiatowi poznańskiemu w Poznaniu. Ośrodek w Owińskach prowadzi zespół szkół dla dzieci i młodzieży niewidomej złożony z: szkoły podstawowej, gimnazjum, liceum profilowanego, liceum ogólnokształcącego, zasadniczej szkoły zawodowej i uzupełniającego liceum ogólnokształcącego. W budynkach dawnego klasztoru cysterskiego znajduje się również internat, w którym przeciętnie mieszka 120 uczniów szkół. Obok działalności edukacyjnej ośrodek pełni również funkcje terapeutyczno - rehabilitacyjne. Przez 60 lat działalności placówki w zespole pocysterskim wykonano ogrom prac remontowych i adaptacyjnych m. in.: założono centralne ogrzewanie i zmieniono pokrycie dachowe (1959 r.), otynkowano elewacje (1965 r.), wyremontowano pomieszczenia parteru: założono tynki, odgrzybiono ściany, częściowo wymieniono stolarkę (1982 r.), wymieniono instalację elektryczną i tynki na poziomie I i II piętra (1984/85). W l. 1990-1992 przebudowano dom duchowieństwa. W 1993 r. przeprowadzono remont kapitalny

budynku głównego ośrodka. W latach 2005 -2007 przeprowadzono termomodernizację budynku, wymieniono okna, zrobiono windę, podzielono wnętrza krużganków, zbudowano basen.

W latach 2009 - 2010 przeprowadzono renowację elewacji budynku szkoły. Przy finansowym wsparciu ze środków Europejskiego Funduszu Rozwoju Regionalnego w ramach Wielkopolskiego Regionalnego Programu Operacyjnego na lata 2007-2013 wykonana została rewaloryzacja kompleksu parkowego (parku pocysterskiego) w ramach projektu pn. Stworzenie otwartej strefy rekreacji dziecięcej na potrzeby uczniów Specjalnego Ośrodka Szkolno – Wychowawczego dla Dzieci Niewidomych im. Synów Pułku w Owińskach oraz mieszkańców powiatu poznańskiego wraz z pracami towarzyszącymi. Przeprowadzono również renowację zabytkowej alei grabowej. W roku 2011 przeprowadzono renowację i konserwację zbiorów tyflogicznych celem utworzenia stałej ekspozycji wystawienniczej. W roku 2013 przebudowano budynek (Dom Ogrodnika) na potrzeby zaplecza technicznego i sanitarnego Parku. Przebudowano budynki magazynowo-gospodarcze na salę wielofunkcyjną i pracownię garncarską i wikliniarską wraz z instalacją systemu solarnego. W roku 2015 wykonano renowację zabytkowego ogrodu wraz z przebudową budynku portierni. W celu przywrócenia historycznego charakteru budynków i poprawienia walorów wizualnych i estetycznych realizowane jest zadanie pn.: *Rewaloryzacja elewacji budynków mieszkalnych nr 7 i 8 oraz 11 – internatu z łącznikiem, na terenie Specjalnego Ośrodka Szkolno-Wychowawczego dla Dzieci Niewidomych im. Synów Pułku w Owińskach, Plac Przemysława 9 wraz z wymianą stolarki okiennej.* Na przełomie lat 2015/2016 trwał również montaż windy zewnętrznej, panoramicznej w internacie. Wykonany został system nawadniania Parku Orientacji Przestrzennej. Pod koniec roku 2015 trwały procedury przetargowe w celu wykonania dokumentacji projektowej dla zadania pn.: *Rewaloryzacja wnętrza dawnego kompleksu cysterskiego.*

Ośrodek zajmuje w większości obiekty zabytkowe wpisane do rejestru zabytków województwa wielopolskiego. Obecnie w skład budynków i obszarów użytkowanych przez Specjalny Ośrodek Szkolno-Wychowawczy dla Dzieci Niewidomych im. Synów Pułku w Owińskach wchodzi:

- a) budynek klasztorny, pl. Przemysława 9 (nr rej. 2406/A z dec. z 1932 r.) - zbudowany ok. 1700 r. na murach średniowiecznych wg projektu Jana Catenaziego. Po pożarze w 1720 r. klasztor odbudowano pod kierunkiem Pompeo Ferrariego. W latach 1773 - 1880 był przebudowywany.



Stan obecny, 2015 rok, fot. Archiwum

Budynek klasztorny składa się z czterech skrzydeł zamykających kwadratowy wirydarz. Do płn. skrzydła przylega kościół p.w. św. Jana Chrzciciela, a do skrzydła zachodniego dostawiono prostopadle długie skrzydło zwrócone zach. szczytem ku Warcie. Wszystkie skrzydła są 3-kondygangcyjne i nakryte dachem o mocno wysuniętym okapie (drugie piętro nadbudowane zostało po 1874 r. - jedynie część skrzydła płn. przylegająca do kościoła nie została nadbudowana). Płd. partia zach. skrzydła klasztornego ma podwyższone obydwie piętra i występuje z bryły budynku w środku mieści się sala gimnastyczna i aula, d. kaplica). Wnętrza są półtoratraktowe z szerokim krużgankiem obiegającym cały wirydarz i przykryte sklepieniem krzyżowym i krzyżowo żebrowym. Kilka pomieszczeń zachowało barokowe sklepienia z dekoracją stiukową np. dawny refektarz obecnie sala jadalna w płd. krańcu skrzydła zach.

- b) dom duchowieństwa (dawne probostwo), pl. Przemysława 8 (nr rej. 1177 dec. z 1970r.) - pierwotnie dom zakonników i księży wzniesiony w stylu barokowym w XVIII w. (ok. 1700) wg projektu Jana Catenazziego. Przebudowa obiektu, która miała miejsce przed 1838 r. nadała mu formy klasycystyczne. Od lat 20 XIX w. budynek pełnił funkcję plebanii, od l. 30 XIX w. w budynku znajdowała się kancelaria zakładu umysłowo chorych.



Stan przed remontem, fot. Archiwum



Stan po remoncie, 2015 rok, fot. Archiwum

Budynek ceglany, otynkowany, wzniesiony na rzucie wydłużonego na osi pń.- pfd. prostokąta z fasadą zwróconą w kierunku dawnego kościoła klasztornego. Parterową bryłę (podpiwniczoną) dawnego probostwa nakrywa dwuspadowy dach. Elewacja wejściowa - wsch. 9-osiowa z 3 - osiowym płytki ryzalitem pośrodku. Układ wnętrza dwu i półtraktowy z obszerną sienią na osi i klatką schodową w ryzalicie zach. Sień i część pomieszczeń parteru sklepiona kolebkowo. Obecnie we wnętrzu na parterze znajdują się pomieszczenia administracyjne i gabinety lekarskie na piętrze i poddaszu internat. Dawne probostwo łączy z klasztorem pasaż zbudowany w latach 1835 - 1938.

- c) dom mieszkalny, pl. Przemysława 7 (nr rej. 1177 dec. z 1970 r.) - wzniesiony w 4 ćw. XIX wieku budynek przeznaczony pierwotnie dla pracowników zakładu psychiatrycznego (ob. pokoje terapeutyczne i mieszkalne).



Stan przed remontem, fot. Archiwum



Stan po remoncie, 2015 rok, fot. Archiwum

- d) Budynek piętrowy wzniesiony na rzucie wydłużonego prostokąta z cegły. Elewacje otynkowane, wejściowa 7-osiowa z wejściem pośrodku. W roku 2012 wykonany został remont klatki schodowej. Pod koniec 2015 roku zakończyła się modernizacja elewacji w ramach zadania pn.: *Rewaloryzacja elewacji budynków mieszkalnych nr 7 i 8 oraz 11 – internatu z łącznikiem, na terenie Specjalnego Ośrodka Szkolno-Wychowawczego dla Dzieci Niewidomych im. Synów Pułku w Owińskach, Plac Przemysława 9 wraz z wymianą stolarki okiennej.*
- e) dom dyrektora pl. Przemysława 11 (nr rej. 316/A dec. z 1968 r.) - wzniesiony w latach 1835-38 dom dla dyrektora Instytutu dla Obłąkanych, przy współudziale budowniczego Steudendera jest usytuowany we wsch. części placu przed kościołem klasztornym. Zbudowano go w stylu klasycystycznym. Budynek jest obiektem murowanym, wzniesionym na planie prostokąta. Parterową, podpiwniczoną bryłę z mieszkalnym poddaszem nakrywa dwuspadowy dach. Elewacja zach. 7-osiowa z wejściem pośrodku nakrytego dwuspadowym daszkiem ryzalitu. W roku 2013 wymieniona została instalacja wodno-kanalizacyjna wraz z wymianą kotła gazowego. Pod koniec 2015 roku zakończyła się modernizacja elewacji w ramach zadania pn.: *Rewaloryzacja elewacji budynków mieszkalnych nr 7 i 8 oraz 11 – internatu z łącznikiem, na terenie Specjalnego Ośrodka Szkolno-Wychowawczego dla Dzieci Niewidomych im. Synów Pułku w Owińskach, Plac Przemysława 9 wraz z wymianą stolarki okiennej.*



Stan przed remontem, przód i tył budynku, 2015 rok, fot. Archiwum



Stan po remoncie, przód i tył budynku, 2015 rok, fot. Archiwum

- f) ogród klasztorny (nr rej. 87/A dec. z 1965 r.) - o pow. 7,26 ha położony po wschodniej stronie zespołu klasztornego. Założony w 1 poł. XVIII w. pierwotnie regularny z dwoma zabytkowymi alejami grabowymi otaczającymi półkołem dawny ogród. Na terenie ogrodu znajduje się barokowa kapliczka, dom ogrodnika XVIII/XIX i suszarnia owoców (1 ćw. XIX w.). W latach 2010-2012, w celu odtworzenia klimatu ogrodu barokowego i parku krajobrazowego, wykonana została rewaloryzacja kompleksu parkowego (parku pocysterskiego) w ramach projektu pn. *Stworzenie otwartej strefy rekreacji dziecięcej na potrzeby uczniów Specjalnego Ośrodka Szkolno – Wychowawczego dla Dzieci Niewidomych im. Synów Pułku w Owińskach oraz mieszkańców powiatu poznańskiego wraz z pracami towarzyszącymi*. Pod koniec 2015 roku został wykonywany system nawadniania Parku.



Stan obecny, 2012 rok, fot. Archiwum

5.2. Szkoła w Murowanej Goślinie, gm. Murowana Goślina - technikum i zasadnicza szkoła zawodowa należąca do Zespołu Szkół im. Gen. Dezyderygo Chłapowskiego w Bolechowie. Neogotycką szkołę podstawową przy ul. Szkolnej 1 zbudowano w 1897 r. Budynek ujęto w ewidencji konserwatorskiej województwa wielkopolskiego. Jest to budowla o elewacjach z czerwonej cegły,

wzniesiona na rzucie wydłużonego prostokąta, o dwutraktowym układzie wewnątrz, z sienią na osi i dwubiegową klatką schodową w trakcie tylnym. Budynek jest piętrowy podpiwniczony i nakryty wysokim dwuspadowym dachem (partia poddasza użytkowa) krytym ceramiczną dachówką. Elewacja wejściowa symetrycznie zakomponowana 9-osiowa z wejściem na osi. Partia środkowa zaakcentowana pseudoryzalitem zakończonym na wysokości poddasza trójkątnym szczytem ozdobionym trzema ostrołukowymi blendami. Dwa ostrołukowe okna piętra w zryzalitowanej partii fasady wpisane w zwieńczoną ostrym łukiem płytką niszę. Pozostałe okna artykułujące elewację zamknięte odcinkowo. W roku 2012 wykonana została modernizacja dachu, wymieniona stolarka okienna i przeprowadzono renowację stolarki drzwiowej, podwyższono również lukarny na poddaszu. Przeprowadzono modernizację klatki schodowej i pomieszczeń piwnicznych. Wykonano drenaż opaskowy wokół budynku. Na początku 2016 roku zakończyło się postępowanie przetargowe w celu wykonania dokumentacji projektowej rozbudowy Zespołu Szkół w Bolechowie, Szkoły w Murowanej Goślinie.



Stan obecny, przód i tył budynku, 2015 rok, fot. Archiwum

5.3. Zespół dworski w Rokietnicy, gm. Rokietnica - obejmujący dwór otoczony parkiem oraz zabudowania folwarczne, usytuowany jest w zachodniej części miejscowości. Obecnie mieści się tu Zespół Szkół im. Jadwigi i Władysława Zamoyskich. Dwór znajduje się w ewidencji konserwatorskiej, park wpisany został do rejestru zabytków (nr rej 1817/A. dec. z 1980 r.).



Stan obecny, 2015 rok, fot. Archiwum

Dwór powstał na pocz. XX w., w latach późniejszych był wielokrotnie modernizowany, m. in. w latach 40. XX w. nadbudowano pierwotnie parterowe jego partie boczne. Dwór jest budynkiem ceglanym, o tynkowanych ścianach. Wzniesiono go na rzucie prostokąta, partie środkowe od frontu i od podwórza lekko zryzalitowane. Zwartą, piętrową bryłę nakrywają niskie dachy kryte papą. Elewacje dworu podzielono gzymsem profilowanym. Elewacja frontowa jest 7-osiowa, z 3-osiowym ryzalitem zwieńczonym trójkątnym szczytem. Ryzalit poprzedza taras oraz wsparty na parze kolumn balkon. Przy schodach prowadzących do głównego wejścia umieszczono rzeźby leżących lwów. Rezydencję otacza krajobrazowy park założony na pocz. XIX w. W 2007 Starostwo Powiatowe w Poznaniu za prace remontowe w Zespole Szkół w Rokietnicy wyróżnione zostało w konkursie „Modernizacja roku”. W celu przystosowania obiektu do obowiązujących przepisów oraz wykonania niezbędnych prac, dla wprowadzenia funkcji dydaktycznej na piętrze budynku, wykonana została inwentaryzacja budynku, opinia techniczna oraz badania konserwatorskie. Zlecone zostało wykonanie dokumentacji projektowej pn.: „Przebudowa budynku administracyjnego Zespołu Szkół w Rokietnicy przy ul. Szamotulskiej 24”. Na rok 2016 planowano jest realizację ww. zadania.

5.4. „Dom Młodej Polki” w Kórniku - Bninie, gm. Kórnik - usytuowany jest przy ulicy Błażejewskiej, w strefie ochrony konserwatorskiej. Obiekt znajduje się w ewidencji konserwatorskiej. Powstał w 1934 r. Obecnie mieści się tu Dom Dziecka. „Dom Młodej Polki” jest budynkiem ceglanym o tynkowanych ścianach. Wzniesiono go na rzucie prostokąta. Piętrową bryłę wieńczy dach kryty dachówką. Elewacja frontowa jest 7-osiowa, z 1-osiowym płytkim, zwieńczonym trójkątnym szczytem ryzalitem na osi. Ryzalit poprzedza wsparty na dwóch parach słupów balkon.

W latach 2012 – 2014 przeprowadzono modernizację pomieszczeń budynku.



„Dom Młodej Polki”, 2010 rok, fot. Archiwum

5.5. Budynek d. szkoły katolickiej, ob. Zespół Szkół w Kórniku, gm. Kórnik - usytuowany jest przy ul. Poznańskiej. Powstał po 1914 r. Obecnie, od 1953 r. mieści się tu powstałe w 1945 r. z inicjatywy pracowników Biblioteki Kórnickiej, Liceum Ogólnokształcące, obecnie Zespół Szkół im. Generałowej Jadwigi Zamoyskiej.



Dawna szkoła katolicka, ob. Zespół Szkół. Stan obecnie, 2015 rok, fot. Archiwum

Budynek znajduje się w strefie ochrony konserwatorskiej, ujęty w ewidencji zabytków. Szkoła jest budynkiem murowanym z cegły i otynkowanym. Wzniesiono go na rzucie prostokąta. Piętrową bryłę nakrywa niski dach dwuspadowy. Elewacja frontowa jest 9 - osiowa, z wejściem na osi. Okna parteru zamknięte są łukiem odcinkowym, na piętrze - okna prostokątne. W roku 2014 wykonana została izolacja ścian oraz modernizacja pomieszczeń budynku.

5.6. Dworek wraz z Zespołem Parkowym w Skrzynkach, gm. Stęszew.

Dnia 23 września 2015 roku Rada Powiatu w Poznaniu podjęła uchwałę w sprawie wyrażenia zgody na nabycie w drodze darowizny nieruchomości położonych w Skrzynkach w gm. Stęszew, które są zabudowane zabytkowym dworem wybudowanym pod koniec XIX wieku. Natomiast w połowie listopada 2015 roku powiat poznański nabył wyżej wymienioną nieruchomość.

5.7. Obiekty na terenie miasta Poznania:

- 1) budynki w ewidencji konserwatorskiej
 - Dawny Dom Zdrowia, ob. przychodnie przy ul. Słowackiego 8, wzniesiony w latach 1950-53 wg projektu z 1948 r. znanego poznańskiego architekta i urbanisty Władysława Czarneckiego. Modernistyczny gmach o prostej kubicznej bryle powstał na miejscu zniszczonej podczas II Wojny Światowej kamienicy. Wzniesiony na symetrycznym planie z artykułowanymi ciągami prostokątnych okien elewacjami. W 2002 r. zostały one odnowione i zmieniono ich kolorystykę. W latach 2009 – 2010 wykonano przebudowę holu, klatki schodowej, modernizację piwnic i pochylnię dla potrzeb osób niepełnosprawnych. Ponadto realizowano prace związane z monitoringiem wjazdu i wyjazdu dla budynku. W roku 2012-2015 wykonano modernizację pomieszczeń pierwszego i czwartego piętra wraz z ich klimatyzacją. W roku 2013 zagospodarowano teren wokół budynku i wymieniono windę.
 - Dawny Zakład Umundurowania V Korpusu, ob. Starostwo Powiatowe przy ul. Jackowskiego 18. Wzniesiony w latach 1907-1908 na terenie koszar jeżyckich. Pierwotnie w budynku znajdował się zakład produkujący mundury, w okresie międzywojennym Okręgowe Zakłady Mundurowe. Od początku zatrudniał 1000 osób, z czego połowę stanowili żołnierze. Była to na owe czasy ogromna szwalnia, w której produkowano i naprawiano umundurowanie. Szyto tu również buty, a nawet uprzęże dla koni wojskowych. Z tej produkcji narodziła się fabryka „Domena”, która zajmowała obecny budynek Starostwa Powiatowego. Wojskowe zamówienia gwarantowały stały zbył towarów aż do końca II Wojny Światowej.

Po II wojnie światowej i likwidacji zakładów wojskowych w budynku ulokowano w latach 70 XX w. Zakłady Odzieżowe „Modena”. Od lat 90 XX w. Od reformy administracyjnej w 1999 r. budynek przy ul. Jackowskiego 18 znajduje się w posiadaniu Starostwa Powiatowego. W roku 2005 wykonana została termomodernizacja budynku, w kolejnych latach modernizacja pomieszczeń biurowych, sanitariatów, korytarzy i ciągów komunikacyjnych.



Budynek Starostwa Powiatowego przy ulicy Jackowskiego 18, 2015 rok, fot. Archiwum

- Szkoła, ob. Technikum w Poznaniu, Zespół Szkół im. Jadwigi i Władysława Zamoyskich w Rokietnicy przy ul. Rubież 20 (Naramowice), budynek w stylu dworowym wzniesiony w latach 1935-1938 wg projektu Mariana Andrzejewskiego.
- 2) budynki powojenne znajdujące się w strefie ochrony konserwatorskiej:
 - budynek Powiatowego Urzędu Pracy przy ul. Czarneckiego 9/9a znajduje się na terenie wpisanym do rejestru zabytków (nr rej. 239 dec. z 1982 r.),
 - budynek przy ul. Zielonej 8, którego współużytkownikiem jest Starostwo Powiatowe w Poznaniu, znajduje się na terenie wpisanym do rejestru zabytków (nr rej. 231 dec. z 1980 r.). W latach 2010 – 2011 przeprowadzono I etap termomodernizacji budynku i na nim zakończono.



Budynek przy ulicy Zielonej 8, 2010 rok, fot. Archiwum

Budynki te nie podlegają ochronie konserwatorskiej, ale planując jakiegokolwiek prace budowlane należy uwzględnić wytyczne, obowiązujące w strefie ochrony konserwatorskiej.

6. Zadania z zakresu ochrony i opieki nad zabytkami realizowane w latach 1999-2015.

6.1. Zadania finansowane z działu 921 (92120) Ochrona zabytków i opieka nad zabytkami.

W budżecie powiatu poznańskiego na zadania z dziedziny ochrony i konserwacji zabytków przypadały w poszczególnych latach następujące kwoty:

1999 r. – 14 000,00 zł

2000 r. – 27 000,00 zł

2001 r. - 40.000,00 zł

2002 r. – 50 241,00 zł

2003 r. – 43 000,00 zł

2004 r. – 59 500,00 zł

2005 r. – 72 000,00 zł

2006 r. – 81 929,51 zł

2007 r. - 153 449,57 zł

2008 r. – 301 824,61 zł

2009 r. – 600 000,00 zł
2010 r. – 599 742,94 zł
2011 r. – 180 000,00 zł
2012 r. – 293 814,10 zł
2013 r. – 297 359,02 zł
2014 r. – 415 950,00 zł
2015 r. – 634 050,00 zł

SUMA – 3. 863 860,75

Środki te przeznaczone zarówno na konserwację zabytków nieruchomych (m.in. obiektów sakralnych, dworców kolejowych, dworków i pałaców) jak i ruchomych (m.in. wyposażenie obiektów sakralnych). Na przestrzeni lat powiat poznański wspierał prace konserwatorskie przy takich obiektach sakralnych jak: kościół p.w. Św. Kazimierza w Gułtowach w latach 2003 – 2015 otrzymał 196 500 zł. Również Parafia Rzymsko - Katolicka p.w. Św. Mikołaja w Wierzenicy w latach 2004 – 2011 otrzymała dofinansowanie, głównie na remont zabytków ruchomych o łącznej kwocie 92 300 zł. Kolejnym beneficjentem jest między innymi Parafia Rzymskokatolicka p.w. Św. Barbary w Tomicach, która w latach 2004 – 2014 otrzymała z budżetu powiatu poznańskiego w sumie 253 442,94 zł. Parafia Rzymskokatolicka p.w. Św. Wawrzyńca w przeciągu lat 2006 – 2012 otrzymała dofinansowanie w wysokości 122 949,57 zł. Parafia Rzymskokatolicka p.w. Matki Boskiej Częstochowskiej w Krośnie w latach 2010 – 2015 uzyskała dofinansowanie w kwocie 180 000 zł. Oprócz parafii, dofinansowanie z budżetu powiatu poznańskiego otrzymały również m.in Instytut Dendrologii PAN w Kórniku w latach 2007 - 2013 na kwotę 120 284,49 zł. Uniwersytet Przyrodniczy w Poznaniu Rolniczo - Sadownicze Gospodarstwo Doświadczalne Przybroda na prace remontowe dworu w Przybrodzie w latach 2011 - 2015 otrzymał 188 550 zł. Beneficjentami, którzy otrzymali najwyższe dofinansowanie byli Biblioteka Kórnicka Polskiej Akademii Nauk, która otrzymała w latach 2009 - 2013 łączną kwotę 782 848,51 zł oraz Parafia p.w. Św. Jana Chrzciciela w Owińskach, która na remont kościoła w latach 2013 – 2015 otrzymała łącznie 523 922 zł. Szczegółowy wykaz zabytków, które otrzymały dofinansowanie z budżetu powiatu poznańskiego znajduje się w załączniku nr 1.

6.2. Zadania finansowane z innych źródeł.

W latach 2005-2007 przeprowadzono termomodernizację budynków poklasztornych Specjalnego Ośrodka Szkolno-Wychowawczego Dla Dzieci Niewidomych im. Synów Pułku w Owińskach (wymiana okien, ocieplenie stropodachów, modernizacja instalacji c. o. i wodnej) - koszt 2.700.000 zł oraz zamontowano windę osobową w wirydarzu - koszt 280.000 zł. W 2007 znaczne środki - 85.900 zł

przeznaczono na prace badawcze, w tym: na prace archeologiczne - 61.000 zł, konserwatorsko-architektoniczne - 24.900 zł.



Wirydarz z widoczną windą, 2013 rok, fot. Archiwum

W okresie od sierpnia 2009 r. do września 2012 r. zrealizowano projekt „*Stworzenie otwartej strefy rekreacji dziecięcej na potrzeby uczniów OSW dla Dzieci Niewidomych w Owińskach oraz mieszkańców Powiatu Poznańskiego*” w Specjalnym Ośrodku Szkolno-Wychowawczym dla Dzieci Niewidomych w Owińskach, który został współfinansowany z Europejskiego Funduszu Rozwoju Regionalnego w ramach Wielkopolskiego Regionalnego Programu Operacyjnego na lata 2007-2013. Całkowita wartość projektu wyniosła 5.782.765,58 zł, natomiast kwota dofinansowania 2.947.291,24 zł. W ramach projektu odtworzono klimat ogrodu barokowego, a w przestrzeń parku wkomponowane zostały urządzenia dydaktyczno-zabawowe służące rehabilitacji i rewalidacji osób niewidomych i niedowidzących. Zakres robót obejmował prace związane z zagospodarowaniem terenu, melioracją stawu, budową sieci wodociągowej i instalacji elektrycznej. Ponadto dokonano nasadzeń zieleni i zamontowano zaprojektowane urządzenia dydaktyczne. Powierzchnia parku orientacji przestrzennej wynosi ok. 2,5 ha.

7. Analiza SWOT.

Stan obecny i perspektywy ochrony dziedzictwa kulturowego na terenie powiatu poznańskiego podsumowane zostały przy pomocy analizy SWOT – jednego z elementów narzędzi diagnostycznych. Składa się ono z mocnych i słabych stron - czyli pozytywnych i negatywnych warunków wewnętrznych

oraz szans i zagrożeń - czyli pozytywnych i negatywnych warunków zewnętrznych. Prezentowana analiza stanowi podstawę do opracowania zasadniczych kierunków działania w zakresie ochrony zabytków na terenie powiatu poznańskiego.

Mocne strony

- stworzenie w strukturach Starostwa Powiatowego w Poznaniu Wydziału Powiatowego Konserwatora Zabytków,
- różnorodność krajobrazu naturalnego i kulturowego na terenie powiatu,
- duża liczba obiektów zabytkowych, niejednokrotnie o ponadregionalnym znaczeniu,
- różnorodność wartości przyrodniczo-krajoznawczych i obiektów zabytkowych sprzyjająca ochronie zintegrowanej,
- rozbudowana sieć połączeń kolejowych i autobusowych umożliwiająca dojazd do poszczególnych miejsc i obiektów, sprzyjająca rozwojowi turystyki kulturowej,
- na ogół dobry stan techniczny zespołów sakralnych i budynków użyteczności publicznej,
- zespół pałacowo – parkowy w Rogalinie (gm. Mosina), pretendujący do uznania go za Pomnik Historii,
- pozytywna rola Kościoła w ochronie zabytków; duże zrozumienie parafii dla opieki nad zabytkami,
- relatywnie niewielka liczba obiektów o nieustalonym stanie własnościowym,
- dobre rozpoznanie obiektów zabytkowych ze strony służb konserwatorskich na bazie bezpośrednich oględzin terenowych oraz istniejącej dokumentacji konserwatorskiej,
- stała poprawa jakości środowiska naturalnego wpływająca korzystnie na stan zabytków,
- silne tradycje narodowe i regionalne oraz świadomość znaczenia dziedzictwa kulturowego sprzyjająca zrozumieniu potrzeby ochrony zabytków.
- uznanie za pomnik historii Kórnickiego Zespołu Zamkowo-Parkowego wraz z kościołem parafialnym (nekropolią właścicieli).

Słabe strony

- niekontrolowana urbanizacja i chaos przestrzenny w okolicy Poznania i innych miast regionu, zaniedbanie tradycyjnych układów przestrzennych,
- degradacja krajobrazu kulturowego przez nową zabudowę,
- brak studiów i ekspertyz krajoznawczych oraz programów rewitalizacji miast i wsi,
- zły stan techniczny zabytkowych obiektów mieszkalnych,
- zły stan techniczny większości zespołów rezydencjonalno - parkowych i zespołów zabytkowej zieleni, często niewłaściwie użytkowanych lub opuszczonych,
- zły stan techniczny zabytków przemysłu, techniki i sztuki inżynierskiej,

- niewystarczający stan zabezpieczenia obiektów zabytkowych,
- pogarszanie się stanu obiektów zabytkowych wskutek braku opieki, złej organizacji oraz braku środków finansowych,
- presja inwestorska, koniunkturalne zmienianie funkcji obiektów zabytkowych,
- samowola budowlana w zakresie remontów obiektów zabytkowych, nie odpowiadające standardom konserwatorskim wykonawstwo, stosowanie niewłaściwych technologii i materiałów.

Szanse

- włączenie dziedzictwa kulturowego w obieg gospodarczy,
- rozwój inicjatyw lokalnych i inicjatyw organizacji pozarządowych działających na polu ochrony zabytków,
- rozwój mediów i nowych systemów informacji; duża rola mediów w popularyzowaniu tematów historycznych, zabytków i ich ochrony,
- rosnąca rola samorządu, który ochronę zabytków włącza w sferę rozwoju lokalnego,
- wprowadzenie publicznych dyskusji nad planami zagospodarowania przestrzennego,
- silne środowisko naukowe w dziedzinach mających wpływ na opiekę nad zabytkami oraz silne środowisko konserwatorskie Poznania,
- postęp w dziedzinie finansowania ochrony środowiska kulturowego z wykorzystaniem różnych źródeł (międzynarodowych, państwowych, samorządowych, prywatnych),
- stała poprawa środowiska naturalnego,
- uznanie zabytkowych wartości przestrzennych (krajobrazowych),
- wzrost świadomości krajobrazu kulturowego i obiektów zabytkowych jako produktu turystycznego.

Zagrożenia

- klęski i zdarzenia losowe,
- brak skutecznej egzekucji prawa,
- nadmierna komercjalizacja obiektów zabytkowych odcinająca je od społeczeństwa,
- jednowymiarowe postrzeganie dziedzictwa kulturowego wyłącznie poprzez pryzmat jego gospodarczego wykorzystania lub przeciwnie - jedynie poprzez pryzmat jego wartości historycznych i zabytkowych,
- niestabilność przepisów finansowych,
- trudności z pozyskaniem funduszy europejskich,
- brak lokalnych planów zagospodarowania przestrzennego (w gminach),

- brak zrozumienia dla wagi dziedzictwa kulturowego dla rozwoju społecznego i gospodarczego,
- za małe zaangażowanie społeczne w dziedzinie ochrony dziedzictwa kulturowego,
- tworzenie strategii bez mechanizmów ich efektywnego wdrażania,
- niedostateczna promocja zabytków jako szansy rozwojowej powiatu.

Wyniki analizy SWOT dla ochrony dziedzictwa kulturowego powiatu poznańskiego wskazują na kilka charakterystycznych prawidłowości i zjawisk, które należy uwzględnić w powiatowym programie opieki nad zabytkami:

- 1) Zasoby powiatu są bardzo bogate, zarówno jeśli chodzi o zespoły i obiekty zabytkowe jak i krajobraz kulturowy.
- 2) Brak jest spójnych programów działania, mechanizmów współpracy pomiędzy poszczególnymi rodzajami i szczeblami administracji.
- 3) Problematyka ochrony dziedzictwa kulturowego w powszechnej świadomości społecznej jest nieobecna i co za tym idzie - brak jest presji i efektywnej kontroli społecznej w tym zakresie.
- 4) Najcenniejsze obiekty zabytkowe dzięki mecenatowi państwa i samorządów oraz staraniom właścicieli czy użytkowników są zadbane, ich stan nie budzi zastrzeżeń.
- 5) Sytuacja mniej cennych obiektów czy zespołów zabytkowych jest mniej korzystna, niejednokrotnie katastrofalna, dotyczy to zwłaszcza zespołów rezydencjonalno -parkowych oraz obiektów przemysłowych, technicznych czy inżynierskich.
- 6) Wydaje się, że przy umiarkowanej korzystnej ocenie ochrony dziedzictwa kulturowego na terenie powiatu poznańskiego można wskazać kilka obszarów, które wymagają podjęcia świadomych i planowych działań:
 - poprawa stanu technicznego zabytkowych obiektów mieszkalnych, zespołów rezydencjonalno - parkowych oraz zabytków przemysłu i techniki,
 - zahamowanie degradacji krajobrazu i zaśmiecania przestrzeni przez żywołową zabudowę,
 - upowszechnianie świadomości wartości jakości krajobrazu kulturowego,
 - budzenie zainteresowań dotyczących dziedzictwa kulturowego oraz pozytywnego ruchu społecznego na rzecz jego ochrony,
 - zainteresowanie władz samorządowych szczebla gminnego problematyką ochrony szeroko pojętego (m. in. jako tradycyjna przestrzeń) dziedzictwa kulturowego.

8. Cele powiatowego programu opieki nad zabytkami.

Cele wojewódzkich, powiatowych i gminnych programów opieki nad zabytkami zostały określone w Ustawie o ochronie zabytków i opiece nad zabytkami z dnia 23 lipca 2003 r. (Dz. U. z 2003 r., Nr 162, poz.1568, z 2004 r. Nr 96 poz. 959, Nr 238 poz. 2390, z 2006 r. Nr 50 poz. 362, Nr 126 poz. 875, z 2007 r. Nr 192 poz. 1394, z 2009 r. Nr 31 poz. 206, Nr 97 poz. 804, z 2010 r. Nr 75 poz. 474, Nr 130 poz. 871, z 2014 r. poz. 1446, z 2015 r. poz. 397, z 2015 r. poz. 774). W artykule 87 wspomnianej ustawy sformułowano je ogólnie, nie różnicując celów poszczególnych jednostek samorządu terytorialnego, w sposób następujący:

Cel I: Włączenie problemów ochrony zabytków do systemu zadań strategicznych, wynikających z koncepcji przestrzennego zagospodarowania kraju.

Cel II: Uwzględnienie uwarunkowań ochrony zabytków, w tym krajobrazu kulturowego i dziedzictwa archeologicznego, łącznie z uwarunkowaniami ochrony przyrody i równowagi ekologicznej.

Cel III: Zahamowanie procesów degradacji zabytków i doprowadzenie do poprawy stanu ich zachowania.

Cel IV: Wyeksponowanie poszczególnych zabytków oraz walorów krajobrazu kulturowego.

Cel V: Podejmowanie działań zwiększających atrakcyjność zabytków dla potrzeb społecznych, turystycznych i edukacyjnych oraz wspieranie inicjatyw sprzyjających wzrostowi środków finansowych na opiekę nad zabytkami.

Cel VI: Określenie warunków współpracy z właścicielami zabytków, eliminujących sytuacje konfliktowe związane z wykorzystaniem tych zabytków.

Cel VII: Podejmowanie przedsięwzięć umożliwiających tworzenie miejsc pracy związanych z opieką nad zabytkami.

Z wymienionych wyżej celów Cel I dotyczy jedynie programów opracowywanych na szczeblu województwa, nie wchodzi zatem w obręb zainteresowań Zarządu Powiatu. Cel określony punkcie II jest de facto postulatem, dotyczącym sposobu realizacji innych celów.

W niniejszym programie opieki nad zabytkami powiatu poznańskiego przyjęto jako główne cele III, IV i V.

9. Kierunki działań dla realizacji powiatowego programu opieki nad zabytkami.

Realizacji sformułowanych wyżej zaakcentowanych celów służyć będą następujące działania:

- I. Prowadzenie prac konserwatorskich, restauratorskich i budowlanych przy obiektach zabytkowych nieruchomych będących własnością powiatu; zabezpieczenie i utrzymanie tych obiektów oraz ich otoczenia w jak najlepszym stanie; korzystanie z nich w sposób zapewniający trwałe zachowanie ich wartości. Zapewnienie warunków do naukowego badania i dokumentowania obiektów zabytkowych.

Zadanie 1.1. Przeprowadzenie koniecznych prac modernizacyjnych w zabytkowych zabudowaniach pocysterskiego zespołu klasztornego w Owińskach - Specjalny Ośrodek Szkolno-Wychowawczy dla Dzieci Niewidomych im. Synów Pułku w Owińskach – w latach 2016-2018 planuje się wykonanie zadania pn.: *Rewaloryzacja wnętrza dawnego kompleksu cysterskiego w budynkach szkoły i internatu Specjalnego Ośrodka Szkolno-Wychowawczego dla Dzieci Niewidomych im. Synów Pułku w Owińskach.*

Zadanie 1.2 Przeprowadzenie koniecznych prac remontowych i modernizacyjnych w zabytkowych zabudowaniach zespołu dworsko-folwarczno-parkowego, mieszczących się z Zespole Szkół im. J. i Wł. Zamoyskich w Rokietnicy. W roku 2016 planowane jest zadanie pn.: *Przebudowa budynku administracyjnego Zespołu Szkół w Rokietnicy przy ul. Szamotulskiej 24.*

Zadanie 1.3. *Przeprowadzenie prac remontowych i modernizacyjnych w zabytkowym budynku szkolnym Liceum Ogólnokształcącego obecnie Zespół Szkół w Kórniku.* W roku 2016 planowana jest przebudowa poddasza.

Zadanie 1.4. Przeprowadzenie koniecznych prac modernizacyjnych w Szkole w Murowanej Goślinie – W latach 2016-2017 planowane jest wykonanie zadania pn. *Rozbudowa Zespołu Szkół im. gen. Dezyderego Chłapowskiego w Bolechowie, Szkoła w Murowanej Goślinie, ul. Szkolna 1.*

Zadanie 1.5. *Modernizacja zabytkowego dworu w Skrzyńkach na potrzeby ośrodka szkoleniowo-konferencyjnego dla powiatu poznańskiego.* Zadanie rozpoczęto w roku 2016. W ramach tego zadania planowane jest wykonanie modernizacji zabytkowego dworu, budynków pomocniczych oraz zagospodarowania terenu na potrzeby ośrodka szkoleniowo-konferencyjnego dla powiatu poznańskiego. Efektem inwestycji ma być obiekt 3-gwiazdkowy

z zapleczem rekreacyjnym, gastronomicznym i salami konferencyjnymi. Zadanie realizowane będzie w latach 2017-2018. W roku 2016 planowane jest wykonanie dokumentacji na powyższe przedsięwzięcie.

- II. Udzielanie na wniosek zainteresowanych podmiotów dotacji celowych na dofinansowanie prac konserwatorskich, restauratorskich lub robót budowlanych przy obiektach zabytkowych z terenu powiatu poznańskiego wpisanych do rejestru zabytków nie będących własnością powiatu poznańskiego, w szczególności obiektów architektury i budownictwa, zabytków ruchomych i zabytków archeologicznych (zadania i kompetencje powiatu w tym zakresie przedstawiono w rozdziale 1.2.2). Zamieszczanie informacji o możliwości ubiegania się o takie dotacje na stronie internetowej powiatu www.powiat.poznan.pl, w internetowym BIP oraz na tablicy ogłoszeń Starostwa Powiatowego w Poznaniu. Zasady udzielania dotacji określone zostały w Uchwale Rady Powiatu w Poznaniu nr XXIX/270/IV/2013 z dnia 27 czerwca 2013 r. z budżetu powiatu poznańskiego mogą być udzielane dotacje jeżeli łącznie spełnione są następujące kryteria: obiekt znajduje się na stałe na obszarze powiatu poznańskiego, obiekt wpisany jest do rejestru zabytków, wnioskodawca posiada tytuł prawny do zabytku wynikający z prawa własności, użytkowania wieczystego, ograniczonego prawa rzeczowego, trwałego zarządu albo stosunku zobowiązaniowego. Dotacja może być udzielona osobie fizycznej lub jednostce organizacyjnej mającej tytuł prawny do obiektu. Program prac oraz kosztorys winny być uzgodnione z Wielkopolskim Wojewódzkim Konserwatorem Zabytków lub z Powiatowym Konserwatorem Zabytków.

Zadanie 2.1. Przyjmowanie przez Kancelarię Starostwa wniosków o dotację zainteresowanych podmiotów. Rozpatrywanie wniosków przez komisję powołaną uchwałą przez Zarząd Powiatu. Przyznawanie dotacji przez Radę Powiatu na wniosek Zarządu Powiatu. Zawieranie umów, rozliczanie dotacji, przekazanie beneficjentom tabliczek informacyjnych „Współfinansowane ze środków Powiatu Poznańskiego”, której lokalizację podmiot dotowany musi uzgodnić z Powiatowym Konserwatorem Zabytków, kontrola wykonania zleconych zadań przez Zarząd Powiatu.

- III. Ustanawianie przez starostę na wniosek Wielkopolskiego Wojewódzkiego Konserwatora Zabytków społecznych opiekunów zabytków; prowadzenie listy społecznych opiekunów zabytków; wydawanie osobom fizycznym legitymacji społecznego opiekuna zabytków; wydawanie zaświadczeń osobom prawnym lub innym jednostkom organizacyjnym pełniącym funkcję społecznego opiekuna zabytków; cofanie ustanowienia społecznych opiekunów zabytków. Zgodnie z art. 102 Ustawy o ochronie zabytków i opiece nad zabytkami społecznym opiekunem zabytków może być osoba posiadająca pełną zdolność do czynności prawnych, niekarana, posiadająca wiedzę w zakresie ochrony i opieki nad zabytkami. Funkcję społecznego

opiekuna zabytków może sprawować też osoba prawna lub inna jednostka organizacyjna nieposiadająca osobowości prawnej. Zadaniem społecznych opiekunów zabytków jest podejmowanie działań związanych z zachowaniem wartości zabytków i utrzymaniem ich w jak najlepszym stanie, upowszechnianie wiedzy o zabytkach oraz współdziałanie w tym zakresie ze Starostwem oraz Wojewódzkim Konserwatorem Zabytków.

Zadanie 3.1. Ścisła współpraca z Wielkopolskim Wojewódzkim Konserwatorem Zabytków w przedmiotowej sprawie.

- IV.** Wydawanie przez starostę na wniosek Wielkopolskiego Wojewódzkiego Konserwatora Zabytków decyzji o zabezpieczeniu obiektów zabytkowych zagrożonych zniszczeniem lub uszkodzeniem w formie ustanowienia czasowego zajęcia do czasu usunięcia zagrożenia lub - o ile usunięcie zagrożenia nie jest możliwe - wyłączenie tych obiektów na wniosek Wielkopolskiego Wojewódzkiego Konserwatora Zabytków przez starostę na rzecz Skarbu Państwa lub gminy, na terenie której położony jest ten obiekt.

Zadanie 4.1. Ścisła współpraca z Wielkopolskim Wojewódzkim Konserwatorem Zabytków w przedmiotowej sprawie.

- V.** Wspieranie na wniosek zainteresowanych gmin podjętych przez nie inicjatyw tworzenia parków kulturowych.

Zadanie 5.1. Wspieranie inicjatywy grupy gmin utworzenia Cysterskiego Parku Kulturowego Owińska - Radojewo;

Zadanie 5.2. Wspieranie inicjatywy utworzenia Kórnicko – Zaniemysko - Rogalińskiego Parku Kulturowego.

- VI.** Wspieranie na wniosek zainteresowanych stron inicjatyw społecznych w sprawie wystąpienia do Ministra Kultury i Dziedzictwa Narodowego w sprawie ustanawiania Pomników Historii.

Zadanie 6.1. Wspieranie inicjatywy społecznej w sprawie wystąpienia do ministra Kultury i Dziedzictwa Narodowego o uznanie zespołu rezydencjonalnego w Rogalinie za Pomnik Historii.

- VII.** Umieszczanie przez Starostę w uzgodnieniu z Powiatowym Konserwatorem Zabytków lub właściwym Wojewódzkim Konserwatorem Zabytków na obiekcie zabytkowym nieruchomym wpisanym do rejestru zabytków znaku informującego o tym, iż obiekt ten podlega ochronie.

Zadanie 7.1. Umieszczanie, w uzgodnieniu z Powiatowym Konserwatorem Zabytków lub właściwym Wojewódzkim Konserwatorem Zabytków na wniosek właściciela zabytku, znaku informującego o tym, iż obiekt ten podlega ochronie, zamówienie stosownych znaków, umieszczenie ich na wyznaczonych obiektach.

- VIII.** Współpraca na wniosek zainteresowanych stron w zakresie utrzymania istniejących i wytyczanie nowych szlaków kulturowych.

- Zadanie 8.1.** Współpraca z Urzędem Marszałkowskim oraz poszczególnymi gminami w zakresie oznakowania szlaków i tras turystycznych:
- uzupełnienie oznaczenia istniejących szlaków
- IX.** Wdrożenie kompleksowego produktu turystycznego powiatu.
- Zadanie 9.1.** Na podstawie opracowanej inwentaryzacji przygotowanie kompleksowej oferty turystycznej;
- Zadanie 9.2.** Promocja przygotowanej oferty, pozyskanie instytucji do dystrybucji oferty.
- X.** Wspieranie na wniosek zainteresowanych podmiotów przedsięwzięć samorządów gminnych związanych z rozwojem infrastruktury turystycznej.
- Zadanie 10.1.** Wspieranie podejmowanego przez gminy zagospodarowania miejsc atrakcyjnych turystycznie, m. in. szlaków kulturowych, ścieżek edukacyjnych, tras rowerowych, przystani żeglarskich, przepraw promowych itp.
- XI.** Współpraca z instytucjami i organizacjami działającymi na rzecz ochrony zasobów kulturowych i przyrodniczych oraz rozwoju turystyki. Kierunki, formy i zasady współpracy określa uchwalany corocznie Roczny program współpracy powiatu poznańskiego z organizacjami pozarządowymi. Jako zadania priorytetowe przyjmuje się tu m. in. zadania z zakresu edukacji, kultury i sztuki, kultury fizycznej i turystyki, pomocy społecznej oraz ochrony i promocji zdrowia.
- Zadanie 11.1.** Współpraca z organami samorządowymi, stowarzyszeniami oraz organizacjami pozarządowymi działającymi w sektorach edukacji oraz kultury i sztuki w zakresie:
- upowszechniania kultury ze szczególnym nastawieniem na dzieci i młodzież z powiatu poznańskiego,
 - organizacji imprez mających znaczenie dla rozwoju kultury i integracji społeczności powiatu poznańskiego,
 - wycieczek edukacyjnych dla uczniów szkół z terenu powiatu poznańskiego.
 - wspierania działań edukacyjnych integrujących dzieci i młodzież z terenu powiatu poznańskiego (np. konkursy, programy edukacyjne).
- Zadanie 11.2.** Współpraca z organami samorządowymi, stowarzyszeniami oraz organizacjami pozarządowymi działającymi w sektorze kultury fizycznej i turystyki w zakresie:
- Upowszechnianie kultury fizycznej i turystyki ze szczególnym nastawieniem na dzieci i młodzież z powiatu poznańskiego.
 - Organizowanie imprez sportowych, rekreacyjnych i turystycznych o zasięgu powiatowym.
 - Organizacja przygotowań i uczestnictwa młodzieży reprezentującej powiat poznański w imprezach wojewódzkich, ogólnopolskich i międzynarodowych.

Zadanie 11.3. Współpraca z organizacjami ekologicznymi, realizującymi programy służące ochronie przyrody i edukacji ekologicznej w zakresie wymiany informacji i konsultowania projektów aktów prawnych dotyczących ochrony środowiska oraz edukacji ekologicznej w zakresie m. in. ochrony środowiska i ochrony dziedzictwa przyrodniczego.

XII. Upowszechnianie wiedzy o zabytkach, zasobach kulturowych i przyrodniczych powiatu oraz jego walorach turystycznych.

Zadanie 12.1. Wspieranie wydawania niekomercyjnych niskonakładowych wydawnictw (drukowanych: przewodników, albumów, widokówek, folderów itp. lub wykorzystujących inne techniki zapisu, np. płyty CD) popularyzujących wiedzę o zabytkach, zasobach kulturowych i przyrodniczych powiatu oraz jego walorach turystycznych, współpraca z organizacjami działającymi na rzecz promocji regionu w tym zakresie.

Zadanie 12.2. Wydawanie map, przewodników, leksykonów, kronik itp. popularyzujących wiedzę o zabytkach, zasobach kulturowych i przyrodniczych powiatu oraz o jego walorach turystycznych.

Zadanie 12.3. Współpraca z mediami mająca na celu zakorzenianie wiedzy wskazywanej niniejszym Programem, a także wzmacnianie poczucia tożsamości terytorialnej, kulturowej i społecznej jako jednego z filarów wszechstronnego rozwoju powiatu poznańskiego. Kontynuacja projektu „Powiatowa 17”, którego celem jest promocja powiatu poznańskiego i jego gmin, ukazywanie działalności samorządu lokalnego m.in. jego osiągnięć oraz planów inwestycji i rozwoju.

10. Wdrażanie powiatowego programu opieki nad zabytkami. Monitoring działania.

10.1. Instrumenty prawne i instytucjonalne.

Do realizacji powiatowego programu opieki nad zabytkami instrumenty określone są w programach rządowych i wojewódzkich, w tym w Krajowym Programie Ochrony Zabytków i Opieki nad Zabytkami oraz w innych dokumentach o charakterze planistycznym i strategicznym, a także narzędzia i środki powiatu poznańskiego oraz partnerów uczestniczących w realizacji programu - Wielkopolskiego Wojewódzkiego Konserwatora Zabytków, państwowych i samorządowych instytucji kultury, jednostek samorządu terytorialnego, kościołów oraz organizacji pozarządowych.

Powodzenie realizacji programu wymaga współdziałania jednostek samorządu położonych na terenie powiatu, gmin oraz miasta Poznania, jak i organizacji pozarządowych zajmujących się ochroną zabytków (Stowarzyszenie Historyków Sztuki, Stowarzyszenie Konserwatorów Zabytków, stowarzyszenia regionalne itd.), muzeami spełniającymi istotną rolę w ochronie i popularyzacji

dziedzictwa kulturowego, a także - w zakresie opieki nad zabytkami sakralnymi - archidiecezjami: poznańską i gnieźnieńską. Zakłada się, że cele zakreślone w powiatowym programie opieki nad zabytkami będą osiągnane w wyniku:

- wspólnego działania z Ministrem Kultury i Dziedzictwa Narodowego, Wielkopolskim Wojewódzkim Konserwatorem Zabytków i jednostkami samorządu terytorialnego na bazie związków o charakterze programowym (np. porozumienia, umowy, wspólne podmioty),
- inicjatywy własnej władz powiatu.

10.2. Instrumenty finansowe.

System finansowania ochrony i opieki nad zabytkami w Polsce jest dość skomplikowany. Najogólniej źródła finansowania tej sfery można podzielić na:

- źródła publiczne - budżet państwa, budżety jednostek samorządu terytorialnego wszystkich szczebli, środki Unii Europejskiej, inne źródła)
- źródła prywatne (środki osób fizycznych, organizacji pozarządowych - stowarzyszeń, fundacji, kościelnych osób prawnych itp.). Tak więc finansowanie Powiatowego Programu Opieki nad Zabytkami może być realizowane z wykorzystaniem środków z wielu źródeł, przy czym zgodnie z art. 81, ust. 1 Ustawy o ochronie zabytków i opiece nad zabytkami z dnia 23 lipca 2003 roku, organ stanowiący powiat może udzielać dotacji na prace konserwatorskie, restauratorskie lub roboty budowlane przy zabytkach wpisanych do rejestru zabytków na zasadach określonych w podjętej przez ten organ uchwale. Zasady udzielania dotacji zostały określone w Uchwale Rady Powiatu Poznańskiego Nr XIV/186/V/2016 z dnia 24 lutego 2016 r.

10.3. Monitoring działania programu.

Zgodnie z art. 87, ust. 5 Ustawy o ochronie zabytków i opiece nad zabytkami za monitorowanie realizacji Powiatowego Programu Opieki nad Zabytkami odpowiada Zarząd Powiatu, który co dwa lata sporządza stosowne sprawozdanie i przedstawia je Radzie Powiatu. Po zatwierdzeniu uchwałą Rady Powiatu „Programu Opieki nad Zabytkami powiatu poznańskiego”, powoływany zostaje uchwałą Zarządu Powiatu zespół, który zajmuje się monitoringiem realizacji programu. Szczegóły dotyczące funkcjonowania zespołu uregulowane zostaną stosowną Uchwałą Zarządu.