



POWIATOWE CENTRUM
POMOCY RODZINIE

**SPRAWOZDANIE Z DZIAŁALNOŚCI
POWIATOWEGO CENTRUM POMOCY RODZINIE
W POZNANIU
ZA ROK 2016**



Podstawy prawne działania Powiatowego Centrum Pomocy Rodzinie jako samodzielnej jednostki organizacyjnej i budżetowej powiatu

- Uchwała Nr IV/21/99 Rady Powiatu Poznańskiego z dnia 22 stycznia 1999 r., w sprawie utworzenia Powiatowego Centrum Pomocy Rodzinie;
- Uchwała Nr XIV/118/IV/2011 Rady Powiatu w Poznaniu z dnia 14 grudnia 2011 r. w sprawie nadania statutu Powiatowemu Centrum Pomocy Rodzinie w Poznaniu;
- Ustawa z dnia 5 czerwca 1998 r. o samorządzie powiatowym (Dz. U. z 2016 r. poz. 814 z późn. zm.);
- Ustawa z dnia 27 sierpnia 2009 r. o finansach publicznych (Dz. U. z 2016 r. poz. 1870 Dz. U. z 2013 r., poz. 885 z późn. zm.).



Podstawy prawne działania Powiatowego Centrum Pomocy Rodzinie jako samodzielnej jednostki organizacyjnej i budżetowej powiatu

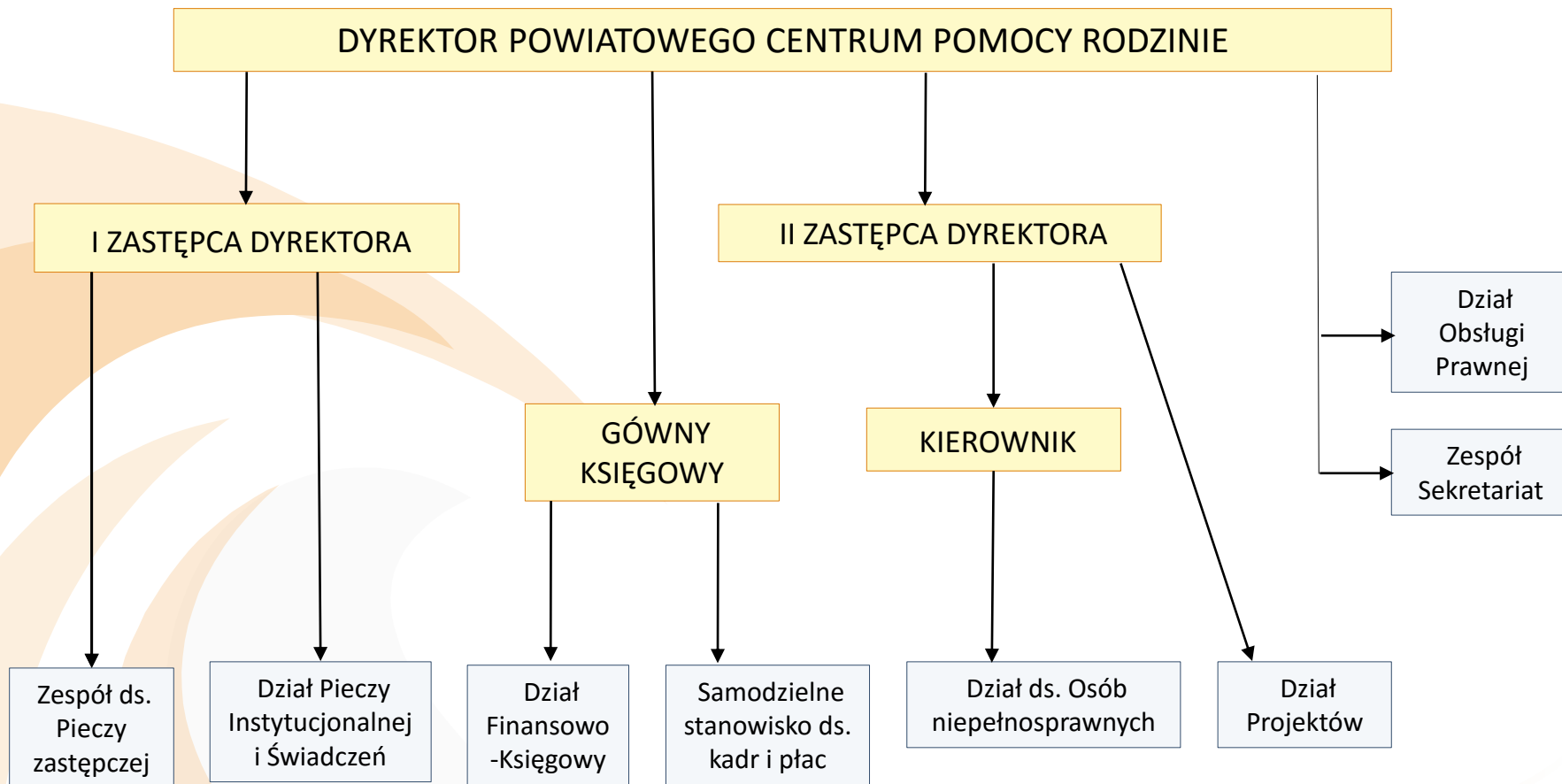
Realizacja zadań powiatu określonych w ustawach:

- ustawa z dnia 12 marca 2004 roku o pomocy społecznej (Dz.U. z 2016 r., poz. 930 ze zm.);
- ustawa z dnia 9 czerwca 2011 roku o wspieraniu rodziny i systemie pieczy zastępczej (Dz.U. z 2017 r., poz. 697);
- ustawa z dnia 27 sierpnia 1997 roku o rehabilitacji społecznej i zawodowej oraz zatrudnianiu osób niepełnosprawnych (Dz.U. z 2016 r., poz. 2046);
- ustawa z dnia 29 lipca 2005 roku o przeciwdziałaniu przemocy w rodzinie (Dz. U. z 2015 r. poz. 1390 z późn. zm.).



POWIATOWE CENTRUM POMOCY RODZINIE

Struktura organizacyjna PCPR, zgodnie z Uchwałą Nr 2949/2014 Zarządu Powiatu w Poznaniu z dnia 13 listopada 2014 roku





POWIATOWE CENTRUM
POMOCY RODZINIE



ORGANIZATOR RODZINNEJ PIECZY ZASTĘPCZEJ



Powiatowe Centrum Pomocy Rodzinie, Zarządzeniem Nr 91/2011 Starosty Poznańskiego z dnia 26 października 2011 r. zostało wyznaczone Organizatorem Rodzinnej Pieczy Zastępczej.

Zgodnie z regulaminem organizacyjnym Powiatowego Centrum Pomocy Rodzinie, przyjętym Uchwałą Nr 2949/2014 Zarządu Powiatu w Poznaniu z dnia 13 listopada 2014 roku, w Centrum funkcjonuje Zespół ds. Pieczy Zastępczej.

W roku 2016 w Zespole na podstawie umowy o pracę zatrudnionych było 7 koordynatorów rodzinnej pieczy zastępczej, 5 specjalistów pracy z rodziną oraz 2 psychologów.



Organizator rodzinnej pieczy zastępczej to wyznaczona w powiecie jednostka, której powiat powierzył zadania organizacji pieczy zastępczej. Zadania organizatora polegają na rozwijaniu rodzinnej opieki zastępczej oraz wspieraniu prowadzących rodzinne formy opieki.

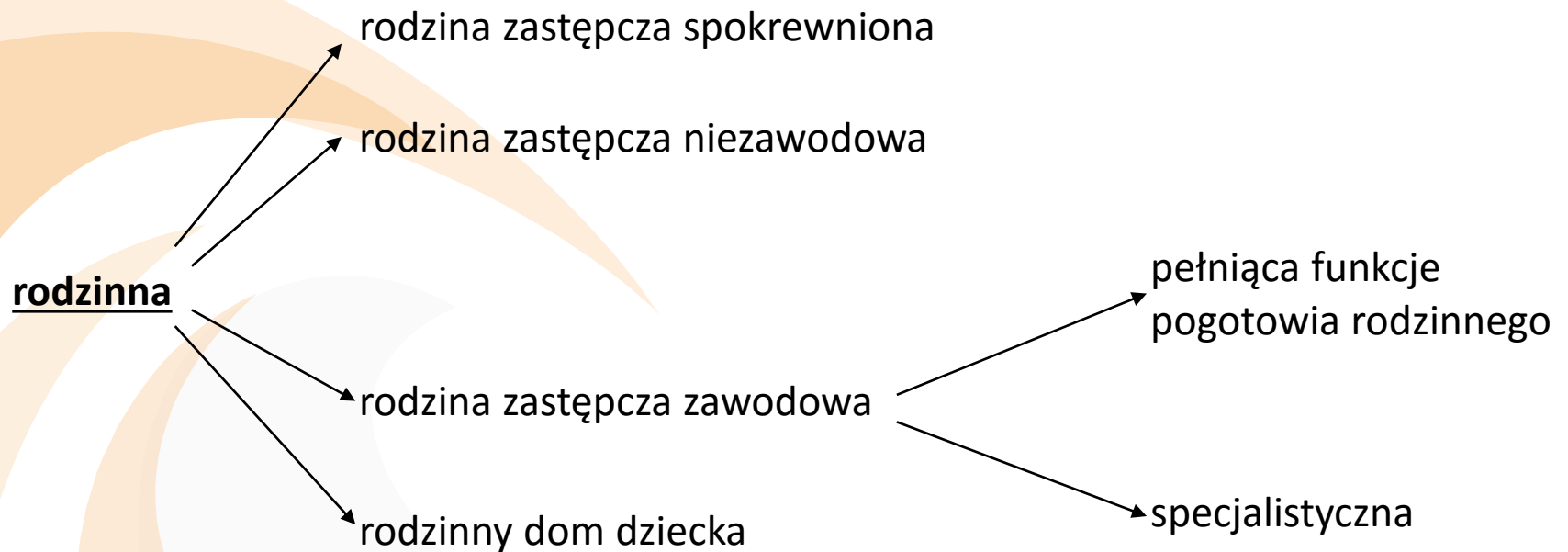
Koordynator rodzinnej pieczy zastępczej to wyznaczona przez organizatora rodzinnej pieczy zastępczej osoba, której zadaniem jest opieka nad nie więcej niż 15 rodzinami zastępczymi. Łącznie w okresie od stycznia do grudnia 2016 r. z pomocy koordynatorów rodzinnej pieczy zastępczej korzystało **139** rodzin (**226** dzieci).

Pomoc koordynatora polega na:

- Udzielanie wsparcia rodzinom zastępczym i prowadzącym rodzinne domy dziecka w realizacji zadań wynikających z pieczy zastępczej;
- Organizowanie rodzinom zastępczym oraz prowadzącym RDD dostępu do specjalistycznej pomocy dla dzieci, w tym psychologicznej, reedukacyjnej i rehabilitacyjnej;
- Monitorowanie sytuacji dzieci przebywających w rodzinnej pieczy zastępczej;
- Przygotowanie we współpracy z rodziną zastępczą planu pomocy dziecku;
- Zgłaszanie do ośrodka adopcyjnego informacji o dzieciach z uregulowaną sytuacją prawną;
- Udzielanie wsparcia pełnoletnim wychowankom rodzinnych form pieczy zastępczej;

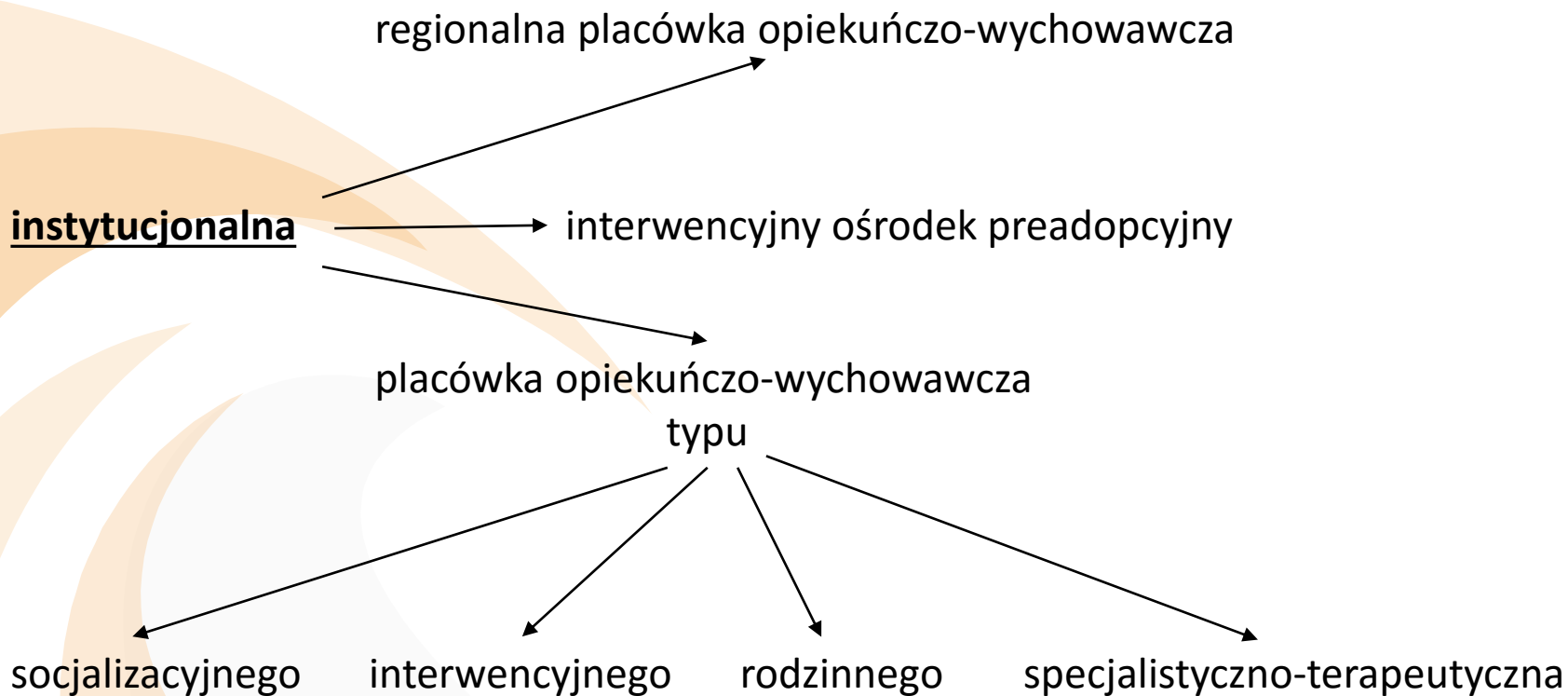


Formy pieczy zastępczej





Formy pieczy zastępczej





Rodzinna forma pieczy zastępczej

Podział rodzin zastępczych według form rodzinnej pieczy zastępczej – stan na dzień 31.12.2016 r.

| Typy rodzin | Liczba rodzin | Liczba dzieci |
|----------------------|---------------|---------------|
| Spokrewnione | 172 | 233 |
| Niezawodowe | 115 | 151 |
| Zawodowe | 20 | 54 |
| Rodzinny dom dziecka | 1 | 6 |
| łącznie | 308 | 444 |

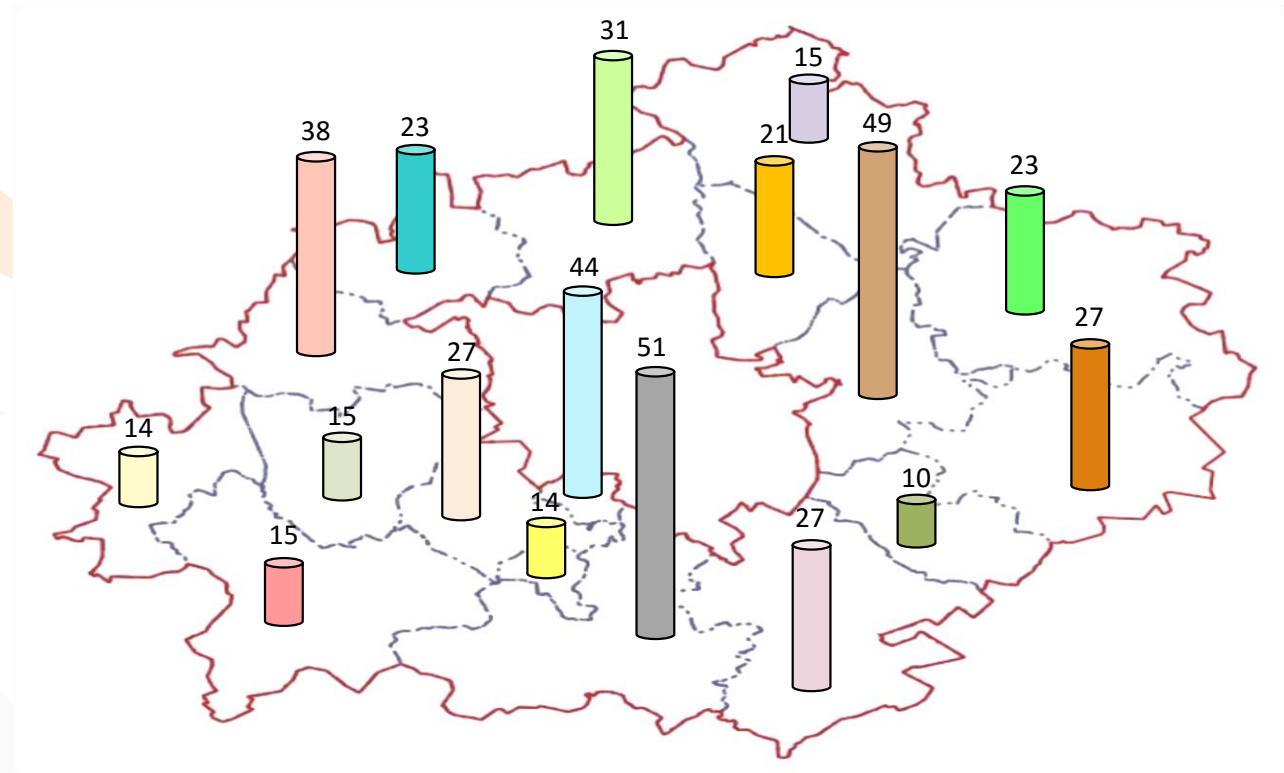


POWIATOWE CENTRUM POMOCY RODZINIE

Liczba dzieci w poszczególnych gminach Powiatu Poznańskiego – według stanu na dzień 31.12.2016 r.

| | |
|------------------|------|
| Buk | 14 |
| Czerwonak | 21 |
| Dopiewo | 15 |
| Kleszczewo | 10 |
| Komorniki | 27 |
| Kostrzyn Wlkp. | 27* |
| Kórnik | 27 |
| Luboń | 44 |
| Mosina | 51 |
| Murowana Goślina | 15 |
| Pobiedziska | 23 |
| Puszczykowo | 14 |
| Rokietnica | 23 |
| Sęszew | 15 |
| Suchy Las | 31 |
| Swarzędz | 49 |
| Tarnowo Podgórne | 38 |
| Razem | 444* |

* w tym 6 dzieci w RDD





**Liczba rodzin zastępczych według form rodzinnej pieczy zastępczej w latach 2014 – 2016
(stan na 31 grudnia każdego roku)**

| Typy rodzin | 2014 | | 2015 | | 2016 | |
|--------------|---------------|---------------|---------------|---------------|---------------|---------------|
| | Liczba rodzin | Liczba dzieci | Liczba rodzin | Liczba dzieci | Liczba rodzin | Liczba dzieci |
| Spokrewnione | 149 | 191 | 165 | 213 | 172 | 233 |
| Niezawodowe | 124 | 170 | 121 | 161 | 115 | 151 |
| Zawodowe | 14 | 35 | 17 | 47 | 20 | 54 |
| RDD | 1 | 8 | 1 | 6 | 1 | 6 |
| Łącznie | 288 | 404 | 304 | 427 | 308 | 444 |

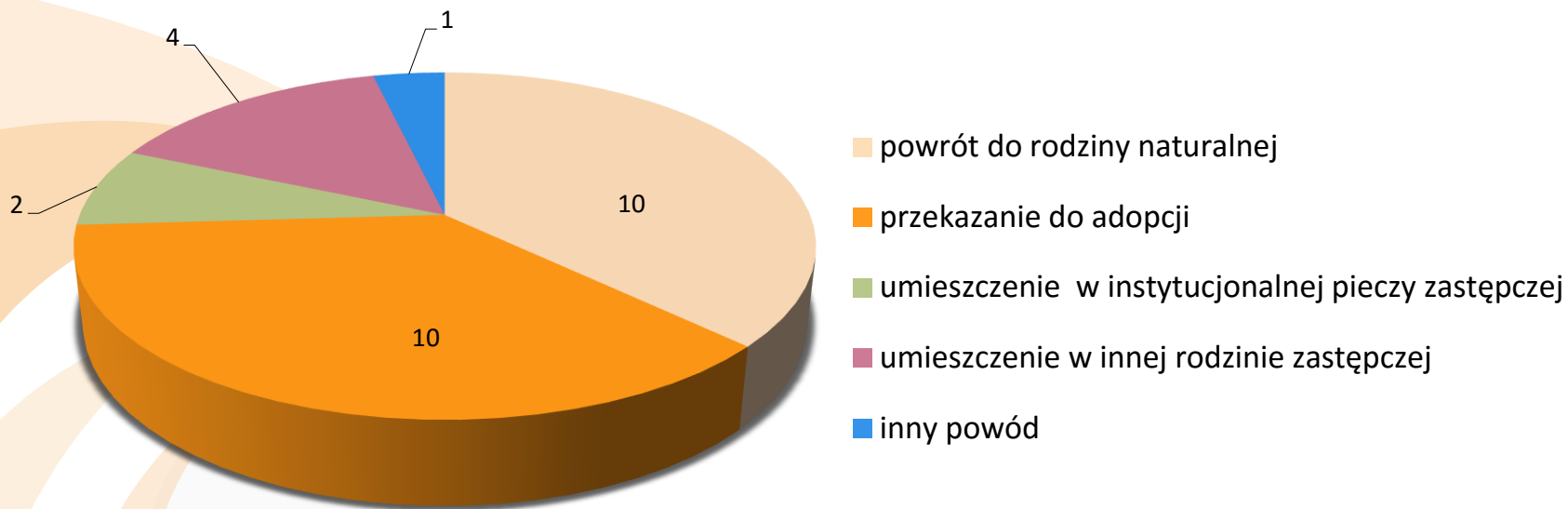


Zadania realizowane przez organizatora rodzinnej pieczy zastępczej w 2016 r.

| Zadania | Liczba działań |
|--|----------------|
| Wsparcie funkcjonujących rodzin zastępczych i rodzinnego domu dziecka | 308 rodzin |
| Przygotowanie planu pomocy dziecku | 444 dzieci |
| Sporządzenie oceny sytuacji dziecka w rodzinach zastępczych i rodzinnym domu dziecka | 705 dzieci |
| Sporządzenie ocen rodzin zastępczych pod względem predyspozycji do pełnienia powierzonej im funkcji | 99 rodzin |
| Sporządzenie opinii w zakresie kwalifikacji kandydatów na rodziny zastępcze na zlecenie sądu rodzinnego | 28 rodzin |
| Konsultacje psychologiczne dotyczące kwestii związanych z funkcjonowaniem psychospołecznym członków rodzin zastępczych | 80 rodzin |
| Grupa wsparcia dla rodziców zastępczych | 20 osób |
| Szkolenia dla rodziców zastępczych | 66 osób |
| Szkolenie dla kandydatów do pełnienia funkcji rodziny zastępczej niezawodowej i zawodowej | 29 osób |



Powody opuszczenia przez dzieci w rodzinnej pieczy zastępczej



Ogółem w 2016 r. :

- 27 dzieci opuściło rodzinną pieczę zastępczą
- 45 dzieci umieszczono w rodzinnej pieczy zastępczej



Świadczenia przysługujące rodzinom zastępczym

Rodzinie zastępczej oraz prowadzącemu rodzinny dom dziecka, na każde umieszczone dziecko, przysługuje świadczenie na pokrycie kosztów jego utrzymania, nie niższe niż kwota:

- 660 zł miesięcznie – w przypadku dziecka umieszczonego w rodzinie zastępczej spokrewnionej;
- 1 000 zł miesięcznie – w przypadku dziecka umieszczonego w rodzinie zastępczej zawodowej, rodzinie zastępczej niezawodowej lub rodzinnym domu dziecka;
- 200 zł miesięcznie – w przypadku dziecka niepełnosprawnego lub umieszczonego na podstawie ustawy z dnia 26 października 1982 r. o postępowaniu w sprawach nieletnich;
- 500 zł miesięcznie – dodatek wychowawczych w ramach programu 500+



Instytucjonalna forma pieczy zastępczej

Placówki opiekuńczo – wychowawcze z terenu powiatu poznańskiego

- Dom Dziecka w Kórniku – Bninie – placówka socjalizacyjna;
- Ośrodek Wspomagania Rodziny w Kobylnicy – placówka wielofunkcyjna;
- Dom Rodzinny w Swarzędzu – placówka rodzinna.

| Placówka | Ośrodek Wspomagania Rodziny w Kobylnicy | | Dom Dziecka w Kórniku-Bninie | Dom Rodzinny w Swarzędzu |
|---------------|--|----------------|---------------------------------|-----------------------------|
| | interwencyjne | socjalizacyjne | socjalizacyjne | |
| Miejsca | | | | |
| Liczba miejsc | 8 | 20 | | |
| Ogółem | 28 | | 30 | 8 |

Łącznie: 66 miejsc



**Wysokość średnich miesięcznych wydatków na utrzymanie dziecka
w placówkach opiekuńczo – wychowawczych w latach 2014 – 2016**

| Nazwa placówki | 2014 | 2015 | 2016 |
|--|-------------|--------------|-------------|
| Domu Dziecka w Kórniku-Bninie | 5 604,27 zł | 5 683,12 zł | 5 722,51 zł |
| Ośrodka Wspomagania Rodziny w Kobylnicy | 5 719,36 zł | 5 303,63 zł | 5 380,62 zł |
| Domu Rodzinnym w Swarzędzu | 2 972,59 zł | 3 000,23 zł. | 2 823,14 zł |



Odpłatność gmin z tytułu przebywania dzieci w pieczy zastępczej w przypadku umieszczenia dziecka w rodzinie zastępczej w wysokości:

- 10 % wydatków na opiekę i wychowanie dziecka - w pierwszym roku pobytu dziecka w pieczy zastępczej;
- 30 % wydatków na opiekę i wychowanie dziecka - w drugim roku pobytu dziecka w pieczy zastępczej;
- 50% wydatków na opiekę i wychowanie dziecka - w trzecim roku i następnych latach pobytu dziecka w pieczy zastępczej.

lub średnich miesięcznych wydatków przeznaczonych na utrzymanie dziecka w placówce opiekuńczo - wychowawczej.



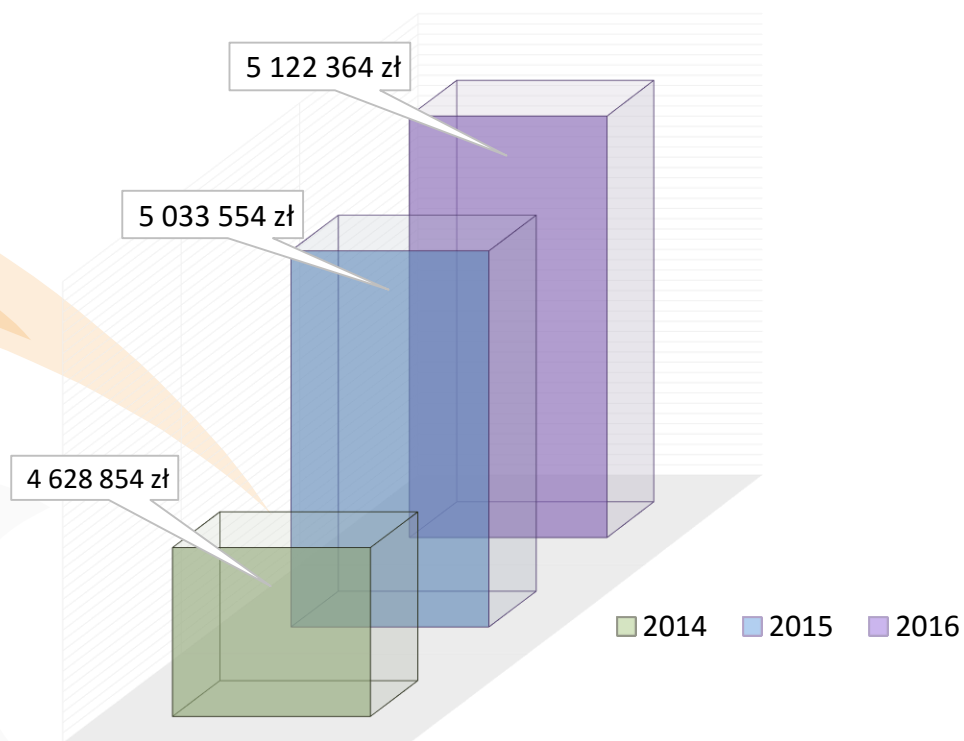


Formy udzielanej pomocy dla dzieci i pełnoletnich wychowanków rodzin zastępczych oraz liczba wydanych decyzji w latach 2014 - 2016

| I.p. | Rodzaj decyzji | 2014 | 2015 | 2016 |
|------|---|------------|------------|------------|
| 1. | Świadczenia na dziecko wychowujące się w rodzinie zastępczej, w tym: | 621 | 504 | 502 |
| | <i>Świadczenie na pokrycie kosztów utrzymania dziecka</i> | 399 | 216 | 236 |
| | <i>Dofinansowanie do wypoczynku poza miejscem zamieszkania</i> | 152 | 215 | 200 |
| | <i>Świadczenie na pokrycie niezbędnych wydatków związanych z potrzebami przyjmowanego dziecka</i> | 46 | 47 | 39 |
| | <i>Świadczenie na pokrycie niezbędnych wydatków związanych z wystąpieniem zdarzeń losowych i innych zdarzeń mających wpływ na jakość sprawowanej opieki</i> | 21 | 13 | 16 |
| | <i>Dofinansowanie do utrzymania lokalu mieszkalnego</i> | 2 | 10 | 10 |
| | <i>Dofinansowanie do remontu mieszkania</i> | 1 | 3 | 1 |
| 2. | Dodatek wychowawczy | 0 | 0 | 440 |
| 3. | Pomoc dla usamodzielnianych wychowanków rodzin zastępczych, w tym: | 60 | 52 | 48 |
| | <i>Pomoc na kontynuowanie nauki</i> | 41 | 27 | 36 |
| | <i>Zagospodarowanie</i> | 8 | 5 | 3 |
| | <i>Usamodzielnienie</i> | 11 | 20 | 9 |
| | <i>Uzyskanie odpowiednich warunków mieszkaniowych</i> | 0 | 0 | 1 |



Wsparcie rodzin zastępczych oraz usamodzielnianych wychowanków rodzin



| 2014 | 2015 | 2016 |
|--------------|--------------|--------------|
| 4 628 854 zł | 5 033 554 zł | 5 122 364 zł |



Kierowanie do Ośrodka Interwencji Kryzysowej w Kobylnicy

Ośrodek jest jednostką organizacyjną Powiatu Poznańskiego świadczącą **bezpłatną** pomoc specjalistyczną, obejmującą swoim działaniem teren powiatu poznańskiego.

Do zadań Ośrodka należy w szczególności:

- udzielenie szybkiej i doraźnej pomocy osobom znajdującym się w sytuacji kryzysowej, z **wyłączeniem przypadków dotyczących bezdomności**,
- prowadzenie poradnictwa specjalistycznego: psychologicznego, socjalnego, prawnego oraz pedagogicznego,
- organizacja grup wsparcia oraz grup edukacyjno - terapeutycznych dla mieszkańców hostelu,
- prowadzenie mieszkań chronionych,
- realizacja powiatowego programu przeciwdziałania przemocy w rodzinie,
- prowadzenie terapii wspierającej,
- współpraca z różnymi instytucjami pomocowymi oraz w ramach zespołów interdyscyplinarnych dotyczących problemu przemocy w rodzinie.

W 2016 roku w Ośrodku Interwencji Kryzysowej **łącznie przebywało 28 osób (w tym: 11 osób dorosłych i 17 dzieci) stanowiąc 11 rodzin pochodzących z terenu powiatu poznańskiego:** gmina Swarzędz i Czerwonak - po 5 rodzin, gmina: Pobiedziska 1 rodzina.

Z mieszkania chronionego funkcjonującego w ramach OIK **skorzystało 7 osób**



Organizowanie wsparcia społecznego w formie ośrodka wsparcia dla osób z zaburzeniami psychicznymi

Na terenie Powiatu Poznańskiego funkcjonuje ośrodek wsparcia dysponujący 25 miejscami dla osób z zaburzeniami psychicznymi – Środowiskowy Dom Samopomocy w Puszczykowie, finansowany z budżetu Wojewody i prowadzony przez Fundację Polskich Kawalerów Maltańskich "Pomoc Maltańska".

Odpłatność za pobyt w ŚDS wynosi 5% dochodu określonego w ustawie o pomocy społecznej, jeśli dochód przekracza 300 % ustalonego kryterium dochodowego. W zajęcia ŚDS w 2016 r. uczestniczyło 27 osób.

W 2016 r. do odpłatności za udział w zajęciach w Środowiskowym Domu Samopomocy w Puszczykowie zobowiązanych zostało 6 osób.



Dom Pomocy Społecznej w Lisówkach

DPS w Lisówkach przeznaczony jest dla 100 osób w podeszłym wieku.
W 2016 r. do domu przyjętych zostało 28 osób w tym: 20 kobiet i 8 mężczyzn.

miejsce zamieszkania dla 6 osób:

- gmina Tarnowo Podgórne (1 osoba);
- gmina Buk (1 osoba);
- gmina Czerwonak (1 osoba);
- gmina Puszczykowo (1 osoba);
- gmina Stęszew (2 osoby).

miejsce zamieszkania dla 22 osób:

- gmina Tuchola (1 osoba);
- gmina Kowary (1 osoba);
- gmina Grabianowo (1 osoba);
- gmina Miasto Poznań (19 osób).





Dom Pomocy Społecznej w Lisówkach

Średni miesięczny koszt utrzymania mieszkańca Domu Pomocy Społecznej w Lisówkach w latach 2014 - 2016

| 2014 | 2015 | 2016 |
|-------------|-------------|-------------|
| 3 961,70 zł | 3 911,68 zł | 3 908,79 zł |

Na dzień 31 grudnia 2016 r. w DPS przebywało 99 mieszkańców, z tego:

- ❑ skierowanych przed 2004 r. - 16 mieszkańców;
- ❑ skierowanych i umieszczonych po 2004 r. - 83 mieszkańców.

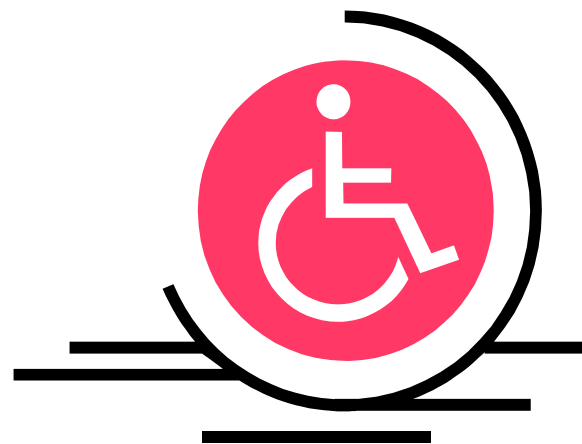
Opłatę za pobyt w domu wnoszą w kolejności:

- mieszkaniec domu, nie więcej niż 70 % posiadanego miesięcznego dochodu,
- małżonek, zstępni przed wstępnymi, zgodnie z zawartą umową z gminą,
- gminą, z której osoba została skierowana - w wysokości różnicy między średnim kosztem utrzymania w DPS, a opłatą mieszkańca i ewentualnie rodziny.



POWIATOWE CENTRUM
POMOCY RODZINIE

**REALIZACJA ZADAŃ ZE ŚRODKÓW PFRON Z ZAKRESU
REHABILITACJI SPOŁECZNEJ NA RZECZ OSÓB
NIEPEŁNOSPRAWNYCH**





Zadania z zakresu rehabilitacji społecznej

Środki na rehabilitację społeczną w 2016 r. \longrightarrow **5 708 846 zł**

z przeznaczeniem na:

dofinansowanie kosztów działalności WTZ \longrightarrow **4 222 944 zł**

pozostałe zadania z zakresu reh. społecznej \longrightarrow **1 485 902 zł**

Rada Powiatu w Poznaniu Uchwałą nr XIX/241/V/2016 z dnia 29 czerwca 2016 roku przeznaczyła z budżetu Powiatu na zadania z zakresu rehabilitacji społecznej środki w wysokości **200 000 zł**. Dodatkowe środki przeznaczono na:

- dofinansowanie zaopatrzenia w przedmioty ortopedyczne i środki pomocnicze;
- zaopatrzenie w sprzęt rehabilitacyjny;
- likwidację barier technicznych i architektonicznych.

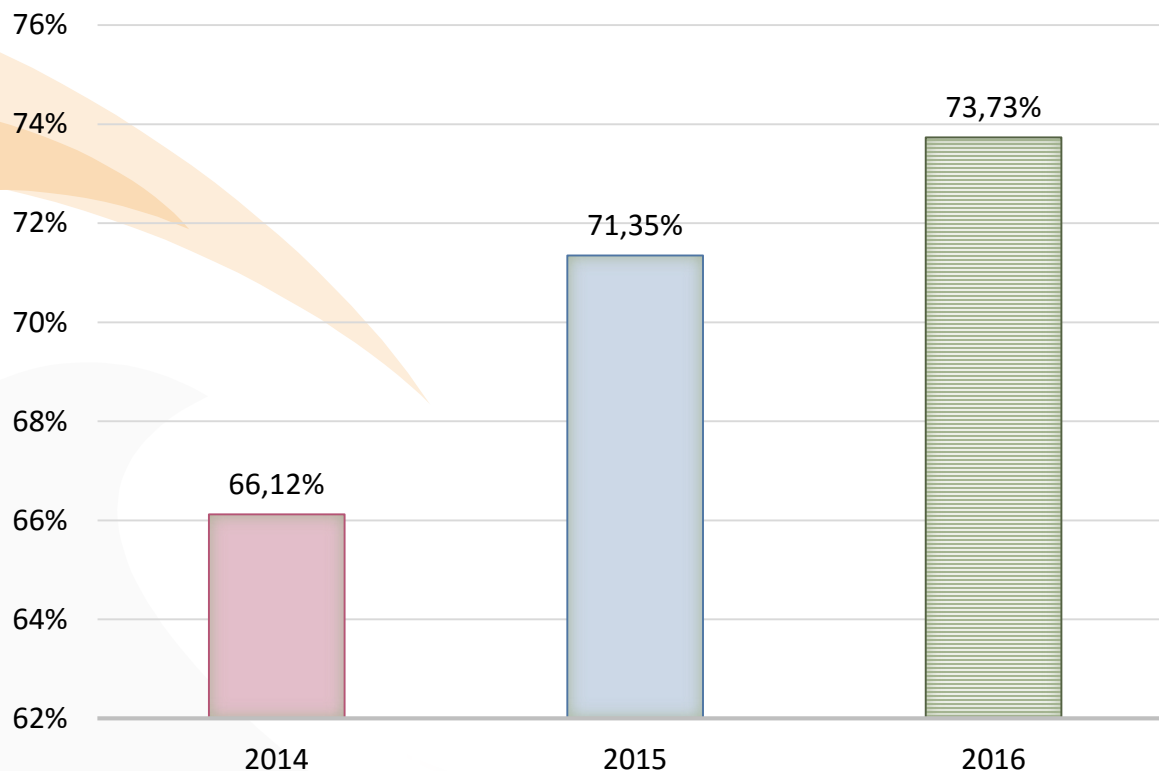


Wydatkowanie środków PFRON na rehabilitację społeczną w latach 2014 – 2016

| Rok dofinansowania | 2014 | 2015 | 2016 |
|--|--------------|--------------|--------------|
| Środki ogółem na rehabilitację społeczną | 4 319 115 zł | 4 644 809 zł | 5 655 526 zł |
| Dofinansowanie kosztów działalności WTZ | 2 855 743 zł | 3 314 297 zł | 4 169 624 zł |



Udział środków PFRON wydatkowanych na działalność WTZ w ogólnej kwocie przeznaczony na rehabilitację społeczną w latach 2014 - 2016





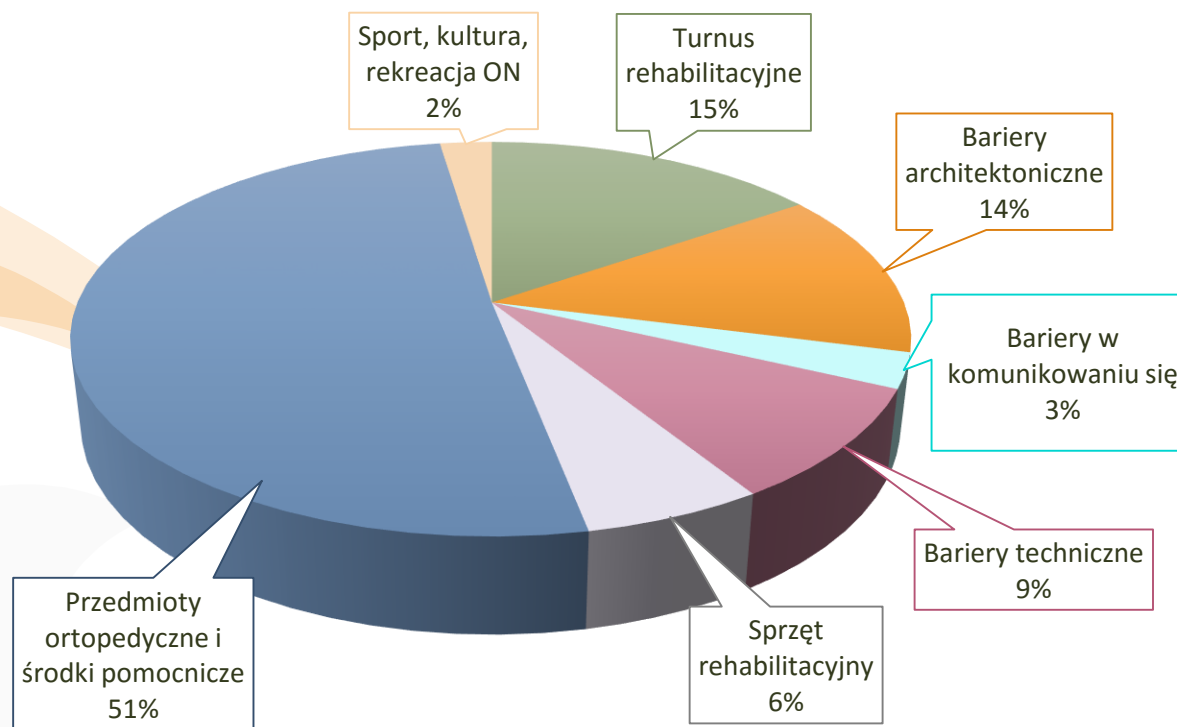
Realizacja zadań ze środków PFRON i Powiatu Poznańskiego w 2016 r.

| Lp. | Zadania | Złożone wnioski w 2016 r. | Realizacja łącznie ze środkami powiatu w 2016 r. | | |
|---------|---|---------------------------|--|---------------|-----------------------|
| | | | osoby/ wnioski | wydane środki | % realizacji wniosków |
| 1 | Turnus rehabilitacyjny | 988 | 264 | 259 167 zł | 27 |
| 2 | Bariery architektoniczne | 82 | 35 | 230 129 zł | 43 |
| 3 | Bariery w komunikowaniu się | 94 | 19 | 48 432 zł | 20 |
| 4 | Bariery techniczne | 50 | 30 | 154 939 zł | 60 |
| 5 | Sprzęt rehabilitacyjny | 81 | 46 | 98 596 zł | 57 |
| 6 | Przedmioty ortopedyczne i środki pomocnicze | 1149 | 867 | 854 640 zł | 75 |
| 7 | Sport, kultura, rekreacja i turystyka ON | 12 | 11 | 40 000 zł | 92 |
| łącznie | | 2 456 | 1 297 | 1 685 902 zł | 53 |

Na realizację zadań w 2016 r. z budżetu Powiatu Poznańskiego przeznaczono kwotę: 200 000 zł

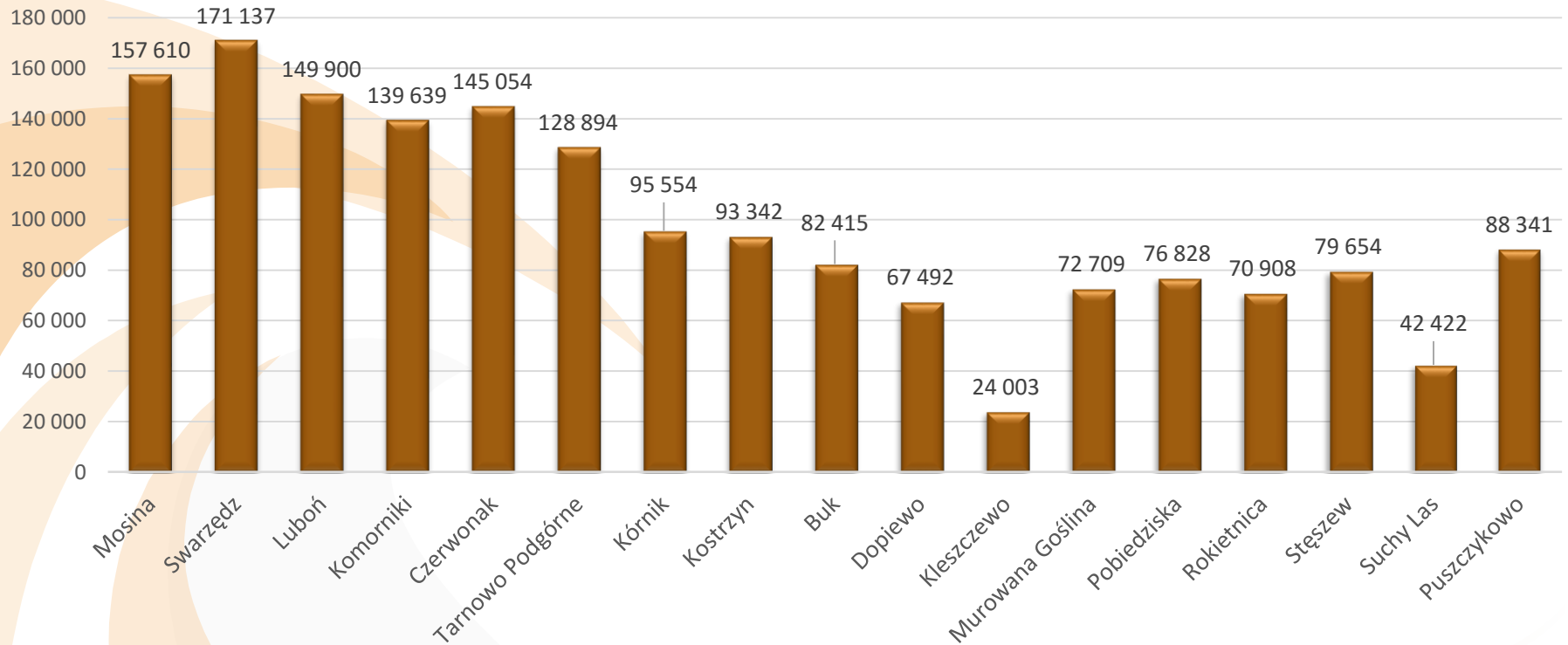


Środki PFRON i Powiatu Poznańskiego w 2016 r.





Kwota wypłaconego dofinansowania w gminach ogółem: 1 685 902 zł





Dofinansowanie kosztów działalności Warsztatów Terapii Zajęciowej

Na terenie Powiatu Poznańskiego działa 8 WTZ obejmujących terapią 264 uczestników:

- WTZ w Swarzędzu i Kobylnicy dla 45 uczestników;
- WTZ w Konarzewie i Otuszu dla 84 uczestników;
- WTZ w Owińskach dla 35 uczestników;
- WTZ w Drzązgowie dla 20 uczestników;
- WTZ w Baranowie dla 20 uczestników;
- WTZ w Murowanej Goślinie dla 20 uczestników;
- WTZ w Pobiedziskach dla 20 uczestników;
- WTZ w Luboniu dla 20 uczestników.

| Rodzaj dofinansowania | 2014 | | 2015 | | 2016 | |
|---|-------------------|-----------|-------------------|-----------|-------------------|-----------|
| | Kwota | Liczba ON | Kwota | Liczba ON | Kwota | Liczba ON |
| Dofinansowanie kosztów WTZ ze środków PFRON | 2 855 743 zł | 225 | 3 314 297 zł | 259 | 4 169 624 zł | 264 |
| Dofinansowanie (15%) ze środków budżetu powiatu | <u>510 747 zł</u> | | <u>581 155 zł</u> | | <u>726 457 zł</u> | |



Pilotażowy program „Aktywny Samorząd” (stan na dzień 20 marca 2017 r.)

Państwowy Fundusz Rehabilitacji Osób Niepełnosprawnych dla Powiatu Poznańskiego na realizację programu w 2016 roku przeznaczył środki finansowe ogółem w wysokości: **671 596,25 zł**

w tym:

- Moduł I: **415 155,56 zł**,
(likwidacja bariery transportowej, barier w dostępie do uczestnictwa w społ. inform. barier w poruszaniu się, utrzymanie akt. zawodowej - zapewnienie opieki dla os. zależnej)
- Moduł II: **215 451,25 zł**,
(pomoc w uzyskaniu wykształcenia na poziomie wyższym)
- Obsługa realizacji programu: **31 530,34 zł**,
- Promocja programu: **6 306,07 zł**,
- Ewaluacja programu: **3 153,03 zł**.





Program wyrównywania różnic między regionami III

Państwowy Fundusz Rehabilitacji Osób Niepełnosprawnych dla Powiatu Poznańskiego na realizację programu w 2016 roku przeznaczył środki finansowe ogółem w wysokości **264 113,15 zł** w tym:

- dofinansowanie do zakupu 3 pojazdów w obszarze D - **260 210,00 zł**;
- obsługa realizacji programu - **3 903,15 zł**;

| Lp. | Kwota dofinansowania | Beneficjent | Udział własny Beneficjenta |
|-----|----------------------|------------------|----------------------------|
| 1 | 110 580 zł | WTZ w Konarzewie | 35 % |
| 2 | 70 640 zł | WTZ w Owińskach | 35 % |
| 3 | 78 990 zł | WTZ w Luboniu | 35 % |



POWIATOWE CENTRUM
POMOCY RODZINIE

PROJEKTY DOFINANSOWANE ZE ŚRODKÓW EUROPEJSKIEGO FUNDUSZU SPOŁECZNEGO

WIELKOPOLSKI REGIONALNY PROGRAM OPERACYJNY 2014+

Podziałanie 7.2.1 Usługi społeczne i zdrowotne

**Poddziałanie 7.2.3 Usługi społeczna w ramach ZIT dla Miejskiego Obszaru
Funkcjonalnego Poznania**



**Fundusze
Europejskie**
Program Regionalny



SAMORZĄD WOJEWÓDZTWA
WIELKOPOLSKIEGO

Unia Europejska
Europejskie Fundusze
Strukturalne i Inwestycyjne





Tytuł projektu:

**„Razem lepiej. Działania na rzecz poprawy dostępu
do usług opiekuńczych i przeciwdziałania
umieszczania dzieci w pieczy zastępczej w powiecie
poznańskim”**

Projekt partnerski:

- ✓ Powiatowe Centrum Pomocy Rodzinie w Poznaniu – Lider Partnerstwa
- ✓ Ośrodek Pomocy Społecznej w Dopiewie
- ✓ Ośrodek Pomocy Społecznej w Murowanej Goślinie
- ✓ Ośrodek Pomocy Społecznej w Rokietnicy
- ✓ Ośrodek Pomocy Społecznej w Swarzędzu
- ✓ Miejski Ośrodek Pomocy Społecznej w Puszczykowie
- ✓ Gminny Ośrodek Pomocy Społecznej w Czerwonaku
- ✓ Stowarzyszenie Na Rzecz Osób Niepełnosprawnych „Promyk”





kandydaci na rodziny
zastępcze

24 osoby prowadzące
rodzinną pieczę
zastępczą

osoby niepełnosprawne

Grupy objęte
wsparciem
w Projekcie

48 rodzin z terenu
powiatu poznańskiego
z problemami opiekuńczo
wychowawczymi

120 dzieci z gminy
Swarzędz

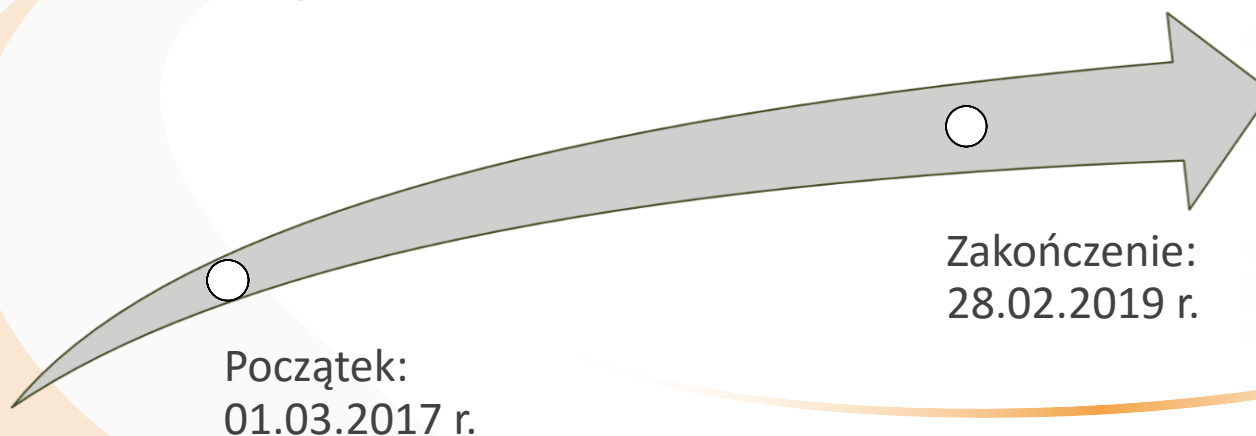




Całkowita wartość projektu: 510 805,34 złotych

**Dofinansowanie ze środków EFS:
485 265,07 złotych**

Harmonogram działań:





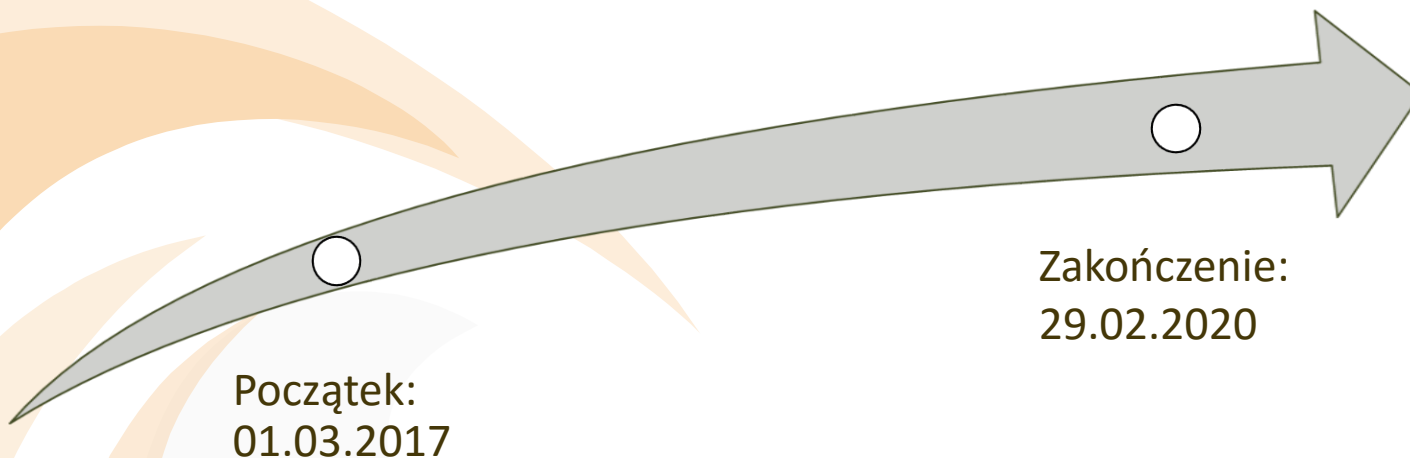
Tytuł projektu:
***„Poprawa dostępu do usług społecznych
wspierających rodzinę i rodzinną pieczę zastępczą na
terenie MOF Poznania”***

Projekt partnerski:
17 partnerów: Lider - Urząd Miasta Poznania



Działania:

- utworzenie 2 stanowisk koordynatorów pieczy zastępczej
- szkolenia dla rodzin zastępczych
- pomoc 5 rodzinom zastępczym



**Wartość całego projektu w części dotyczącej PCPR wynosi:
584 642,66 zł.**





**WYKONANIE PLANÓW FINANSOWYCH
POWIATOWEGO CENTRUM POMOCY RODZINIE W POZNANIU
ZA 2016 ROK**



DOCHODY BUDŻETOWE

Rozdział 85201 – Placówki opiekuńczo – wychowawcze

| Lp. | Paragraf | Nazwa | Plan | Wykonanie [zł] | Wykonanie [%] |
|---------------|----------------|---|---------------------|---------------------|---------------|
| | 85201 | Placówki opiekuńczo-wychowawcze | 1 072 700,00 | 1 367 798,46 | 127,51 |
| 1 | 852-85201-0680 | Wpływy od rodziców z tytułu opłaty za pobyt dziecka w pieczy zastępczej | 1 500,00 | 0,00 | 0,00 |
| 2 | 852-85201-0830 | Wpływy z usług | 1 071 000,00 | 1 366 128,12 | 127,56 |
| 3 | 852-85201-0920 | Wpływy z pozostałych odsetek | 100,00 | 53,70 | 53,70 |
| 4 | 852-85201-0970 | Wpływy z różnych dochodów | 100,00 | 1 616,64 | 1 616,64 |
| Razem: | | | 1 072 700,00 | 1 367 798,46 | 127,51 |

Rozdział 85204 – Rodziny zastępcze

| Lp. | Paragraf | Nazwa | Plan | Wykonanie [zł] | Wykonanie [%] |
|---------------|----------------|---|-------------------|-------------------|---------------|
| | 85204 | Rodziny zastępcze | 593 550,00 | 784 717,30 | 132,21 |
| 1 | 852-85204-0680 | Wpływy od rodziców z tytułu opłaty za pobyt dziecka w pieczy zastępczej | 11 000,00 | 563,27 | 5,12 |
| 2 | 852-85204-0830 | Wpływy z usług | 577 000,00 | 762 191,66 | 132,10 |
| 3 | 852-85204-0920 | Wpływy z pozostałych odsetek | 250,00 | 1 488,56 | 595,42 |
| 4 | 852-85204-0970 | Wpływy z różnych dochodów | 5 300,00 | 20 473,81 | 386,30 |
| Razem: | | | 593 550,00 | 784 717,30 | 132,21 |



WYDATKI BUDŻETOWE

Rozdział 85201 – Placówki opiekuńczo – wychowawcze

| Lp. | Paragraf | Nazwa | Plan | Wykonanie [zł] | Wykonanie [%] |
|---------------|----------------|---------------------------------|-------------------|-------------------|------------------|
| | 85201 | Placówki opiekuńczo-wychowawcze | 306 260,00 | 246 034,71 | 80,34 |
| 1 | 852-85201-3110 | Świadczenia społeczne | 306 000,00 | 245 780,19 | 80,32 |
| 2 | 852-85201-4210 | Zakup materiałów i wyposażenia | 260,00 | 254,52 | 97,89 |
| Razem: | | | 306 260,00 | 246 034,71 | 80,34 |

Rozdział 85205 - Przeciwdziałanie przemocy w rodzinie

| Lp. | Paragraf | Nazwa | Plan | Wykonanie [zł] | Wykonanie [%] |
|---------------|----------------|---|------------------|-------------------|------------------|
| | 85205 | Zadania w zakresie przeciwdziałania przemocy w rodzinie | 20 000,00 | 15 562,41 | 77,81 |
| 1 | 852-85205-4170 | Wynagrodzenia bezosobowe | 300,00 | 300,00 | 100,00 |
| 2 | 852-85205-4210 | Zakup materiałów i wyposażenia | 11 000,00 | 7 334,78 | 66,68 |
| 3 | 852-85205-4220 | Zakup środków żywności | 1 000,00 | 462,33 | 46,23 |
| 4 | 852-85205-4300 | Zakup usług pozostałych | 7 700,00 | 7 465,30 | 96,95 |
| Razem: | | | 20 000,00 | 15 562,41 | 77,81 |



Rozdział 85204 – Rodziny zastępcze

| Lp. | Paragraf | Nazwa | Plan | Wykonanie [zł] | Wykonanie [%] |
|---------------|----------------|---|---------------------|---------------------|------------------|
| | 85204 | Rodziny zastępcze | 8 413 194,00 | 7 933 344,29 | 94,30 |
| 1 | 852-85204-3020 | Wydatki osobowe niezaliczone do wynagrodzeń | 2 000,00 | 250,00 | 12,50 |
| 2 | 852-85204-3110 | Świadczenia społeczne | 6 922 000,00 | 6 745 904,93 | 97,46 |
| 3 | 852-85204-4010 | Wynagrodzenia osobowe pracowników | 377 132,00 | 301 398,37 | 79,92 |
| 4 | 852-85204-4040 | Dodatkowe wynagrodzenie roczne | 23 349,00 | 16 600,39 | 71,10 |
| 5 | 852-85204-4110 | Składki na ubezpieczenia społeczne | 188 608,00 | 153 691,26 | 81,49 |
| 6 | 852-85204-4120 | Składki na Fundusz Pracy | 26 325,00 | 17 891,66 | 67,96 |
| 7 | 852-85204-4170 | Wynagrodzenia bezosobowe | 748 000,00 | 638 559,07 | 85,37 |
| 8 | 852-85204-4210 | Zakup materiałów i wyposażenia | 7 546,00 | 7 063,15 | 93,60 |
| 9 | 852-85204-4220 | Zakup środków żywności | 300,00 | 285,55 | 95,18 |
| 10 | 852-85204-4260 | Zakup energii | 0,00 | 0,00 | 0,00 |
| 11 | 852-85204-4270 | Zakup usług remontowych | 0,00 | 0,00 | 0,00 |
| 12 | 852-85204-4280 | Zakup usług zdrowotnych | 1 300,00 | 637,00 | 49,00 |
| 13 | 852-85204-4300 | Zakup usług pozostałych | 85 274,00 | 29 402,43 | 34,48 |
| 14 | 852-85204-4360 | Opłaty z tytułu zakupu usług telekomunikacyjnych | 1 200,00 | 1 082,01 | 90,17 |
| 15 | 852-85204-4410 | Podróże służbowe krajowe | 2 000,00 | 1 943,10 | 97,16 |
| 16 | 852-85204-4430 | Różne opłaty i składki | 0,00 | 0,00 | 0,00 |
| 17 | 852-85204-4440 | Odpisy na zakładowy fundusz świadczeń socjalnych | 9 660,00 | 9 659,40 | 99,99 |
| 18 | 852-85204-4700 | Szkolenia pracowników niebędących członkami korpusu służby cywilnej | 18 500,00 | 8 975,97 | 48,52 |
| Razem: | | | 8 413 194,00 | 7 933 344,29 | 94,30 |



Rozdział 85218 – Powiatowe centra pomocy rodzinie

| Lp. | Paragraf | Nazwa | Plan | Wykonanie [zł] | Wykonanie [%] |
|---------------|----------------|--|---------------------|---------------------|------------------|
| | 85218 | Powiatowe centra pomocy rodzinie | 2 957 029,00 | 2 782 623,85 | 94,10 |
| 1 | 852-85218-3020 | Wydatki osobowe niezaliczone do wynagrodzeń | 3 500,00 | 1 679,00 | 47,97 |
| 2 | 852-85218-4010 | Wynagrodzenia osobowe pracowników | 1 857 096,00 | 1 857 095,70 | 100,00 |
| 3 | 852-85218-4040 | Dodatkowe wynagrodzenie roczne | 141 178,00 | 120 408,90 | 85,29 |
| 4 | 852-85218-4110 | Składki na ubezpieczenia społeczne | 349 671,00 | 335 932,14 | 96,07 |
| 5 | 852-85218-4120 | Składki na Fundusz Pracy | 48 404,00 | 33 250,39 | 68,69 |
| 6 | 852-85218-4170 | Wynagrodzenia bezosobowe | 23 504,00 | 21 071,50 | 89,65 |
| 7 | 852-85218-4210 | Zakup materiałów i wyposażenia | 158 600,00 | 130 235,64 | 82,12 |
| 8 | 852-85218-4220 | Zakup środków żywności | 2 800,00 | 2 614,97 | 93,39 |
| 9 | 852-85218-4260 | Zakup energii | 49 950,00 | 40 974,22 | 82,03 |
| 10 | 852-85218-4270 | Zakup usług remontowych | 16 000,00 | 10 030,41 | 62,69 |
| 11 | 852-85218-4280 | Zakup usług zdrowotnych | 2 500,00 | 2 312,00 | 92,48 |
| 12 | 852-85218-4300 | Zakup usług pozostałych | 202 737,00 | 141 820,52 | 69,95 |
| 14 | 852-85218-4360 | Opłaty z tytułu zakupu usług telekomunikacyjnych | 10 000,00 | 6 915,31 | 69,15 |
| 16 | 852-85218-4410 | Podróże służbowe krajowe | 6 500,00 | 1 636,62 | 25,18 |
| 17 | 852-85218-4420 | Podróże służbowe zagraniczne | 0,00 | 0,00 | 0,00 |
| 18 | 852-85218-4430 | Różne opłaty i składki | 0,00 | 0,00 | 0,00 |
| 19 | 852-85218-4440 | Odpisy na zakładowy fundusz świadczeń socjalnych | 41 789,00 | 41 788,12 | 100,00 |
| 20 | 852-85218-4480 | Podatek od nieruchomości | 6 700,00 | 5 559,32 | 82,97 |
| 21 | 852-85218-4520 | Opłaty na rzecz budżetów jednostek sam. terytorialnego | 5 500,00 | 4 783,92 | 86,98 |
| 22 | 852-85218-4610 | Koszty postępowania sądowego i prokuratorskiego | 1 600,00 | 69,70 | 4,36 |
| 23 | 852-85218-4700 | Szkolenia pracowników niebędących członkami korpusu sł. cywil. | 29 000,00 | 24 445,47 | 84,29 |
| 24 | 852-85218-6050 | Wydatki inwestycyjne jednostek budżetowych | 0,00 | 0,00 | 0,00 |
| 25 | 852-85218-6060 | Wydatki na zakupy inwestycyjne jednostek budżet. | 0,00 | 0,00 | 0,00 |
| Razem: | | | 2 957 029,00 | 2 782 623,85 | 94,10 |



Rozdział 85311 – Rehabilitacja zawodowa i społeczna osób niepełnosprawnych

| Lp. | Paragraf | Nazwa | Plan | Wykonanie [zł] | Wykonanie [%] |
|---------------|----------------|---|------------|-------------------|------------------|
| | 853 | Pozostałe zadania w zakresie polityki społecznej | 200 000,00 | 199 999,97 | 100,00 |
| | 85311 | Rehabilitacja zawodowa i społeczna osób niepełnosprawnych | 200 000,00 | 199 999,97 | 100,00 |
| 1 | 853-85311-4210 | Zakup materiałów i wyposażenia | 192 397,00 | 192 397,00 | 100,00 |
| 2 | 853-85311-4270 | Zakup usług remontowych | 7 603,00 | 7 602,97 | 100,00 |
| 3 | 853-85311-4300 | Zakup usług pozostałych | 0,00 | 0,00 | 0,00 |
| Razem: | | | 200 000,00 | 199 999,97 | 100,00 |



Dziękuję za uwagę