

Komenda Miejska
Państwowej Straży Pożarnej
w Poznaniu

st. bryg. Jacek Michalak



STRAŻ PAŃSTWOWA POŻARNA

Informacja o stanie bezpieczeństwa w zakresie ochrony przeciwpożarowej w powiecie poznańskim za 2022 rok

-
1. Informacja o stanie bezpieczeństwa w zakresie ochrony przeciwpożarowej.
 2. Ocena występujących i potencjalnych zagrożeń mogących mieć wpływ na bezpieczeństwo publiczne i prognozowanie tych zagrożeń.
 3. Analizy i prognozy dot. pożarów, klęsk żywiołowych oraz innych miejscowych zagrożeń.
 4. Analiza sił i środków krajowego systemu ratowniczo-gaśniczego.
 5. Roczne sprawozdanie Komendanta Miejskiego PSP ze swojej działalności.

Działania ratowniczo-gaśnicze.

Ćwiczenia, szkolenia.

Działania kontrolno-rozpoznawcze oraz prewencja społeczna w 2022 r.

Dotacje w 2022 r.

Wnioski i plany na 2023 r.



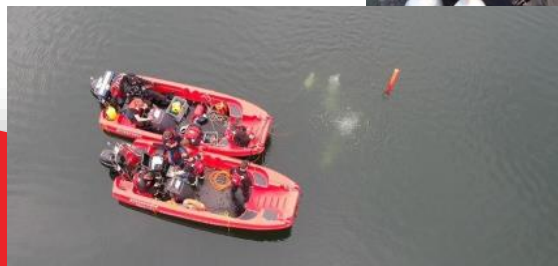
1.

Informacja o stanie bezpieczeństwa
w zakresie ochrony przeciwpożarowej
w powiecie poznańskim za rok 2022



Potencjał zarówno sprzętowy jak i ludzki, podległych tutejszej Komendzie jednostek PSP oraz OSP, pozwalają na bieżąco reagować na zagrożenia życia i zdrowia ludzi oraz środowiska, a także w sytuacjach nadzwyczajnych, tak jak to ma miejsce m. in. przy anomaliach pogodowych.

W Komendzie funkcjonuje **6 grup specjalistycznych**, które są w ciągłej dyspozycji wraz ze specjalistycznym sprzętem oraz wyszkolonymi funkcjonariuszami ([wodno-nurkowa](#), [techniczna](#), [wysokościowa](#), [poszukiwawczo-ratownicza](#) i [chemiczno-ekologiczna](#), [sonarowa](#)).



Należy podkreślić wzorową współpracę z innymi służbami oraz instytucjami zlokalizowanymi na terenie powiatu poznańskiego, która przyczynia się do szybkiego i bezproblemowego likwidowania zagrożeń (PCZK, PINB, Zarząd Dróg itd.)

W związku z powyższym oraz po przeprowadzeniu analizy zabezpieczenia operacyjnego i analizy zagrożeń dla powiatu poznańskiego za rok 2022, Komenda Miejska PSP w Poznaniu **bardzo dobrze ocenia stan ochrony przeciwpożarowej na obszarze powiatu poznańskiego.**



2.

Ocena występujących i potencjalnych zagrożeń mogących mieć wpływ na bezpieczeństwo publiczne i prognozowanie tych zagrożeń w powiecie poznańskim za rok 2022



Rodzaj zabudowy – zdecydowana większość konstrukcji niepalnych, pod względem zabudowy największe zagrożenie występuje na terenie gm. Czerwonak, Luboń, Puszczykowo, ze względu na przewagę zabudowy zwartej.

Wysokość budynków – w zdecydowanej większości gmin występuje przewaga budynków niskich z pojedynczymi średniowysokimi. Natomiast w m. Luboń część terenów zajmują osiedla mieszkaniowe, na których sporą ilość obiektów stanowią budynki średniowysokie. W gm. Swarzędz występuje duża liczba budynków średniowysokich z pojedynczymi budynkami wysokimi.

Kategoria zagrożenia ludzi: na terenie gminy Swarzędz i Tarnowo Podgórne występuje duża liczba budynków ZL III oraz znaczna liczba obiektów ZL I, ZL II i ZL V. Zlokalizowane są tam szkoły, przedszkola, obiekty użyteczności publicznej oraz hotele i obiekty wielkopowierzchniowe. *(ZL I- obiekty handlowe, ZL II – szpitale, przedszkola, ZL III- szkoły, restauracje, ZL IV - mieszkalne jedno i wielorodzinne, ZL V- zamieszkania zbiorowego hotele, domy dziecka).*

Zakłady przemysłowe – lokalizacja 10 zakładów zwiększonego ryzyka (ZZR) oraz 3 zakłady dużego ryzyka (ZDR) powstania poważnej awarii przemysłowej – gm. Buk, Kórnik, Stęszew.



Drogi – na terenie 11 gmin powiatu przebiega wiele dróg szybkiego ruchu. W zakresie **transportu materiałów niebezpiecznych** najczęściej zdarzeń występuje w gminach przez które przebiega autostrada (Buk, Dopiewo, Kleszczewo, Komorniki, Luboń) – najczęściej przewożone są paliwa płynne, propan-butan, kwasy, amoniak, chlor.

Akweny – na terenie powiatu poznańskiego znajdują się cieki i akweny o umiarkowanym ruchu turystycznym lub żegludowym, gdzie może nastąpić utonięcie,

Lasy – największa lesistość w gm. Murowana G., Puszczykowo, Mosina, Czerwonak. Suchy Las. Lasy powiatu zakwalifikowane zostały do 1- Pierwszej (najwyższej) kategorii zagrożenia pożarowego lasów, ze względu na ich strukturę.



Analiza stanu bezpieczeństwa powiatu poznańskiego, w zakresie ochrony pożarowej, dot. przeprowadzonych czynności kontrolno-rozpoznawczych w roku 2022 wskazuje, że należy zwiększyć liczbę kontroli w obiektach użyteczności publicznej, należących do kategorii zagrożenia ludzi ZL I, ZL II i ZL III oraz obiektach zamieszkania zbiorowego ZL V i obiektach mieszkalnych wielorodzinnych ZL IV, co nierozdzielnie wiąże się ze zwiększeniem etatów.

KM PSP w Poznaniu stara się systematycznie zwiększać obsadę etatową Wydziału Kontrolno-Rozpoznawczego.

Uwzględniając kryteria zagrożeń dla całego powiatu, największy wpływ na wartość wskaźnika zagrożenia ma transport drogowy i kolejowy, rodzaj zabudowy oraz zagrożenie pożarami lasów.



3.

Analizy i prognozy

dot. pożarów, klęsk żywiołowych oraz innych miejscowych
zagrożeń w powiecie poznańskim za rok 2022



Rok 2021



Rok 2022

INTERWENCJE

11316

(ILOŚĆ INTERWENCJI)

WYJAZD CO 46 MIN



12219

(ILOŚĆ INTERWENCJI)

WYJAZD CO 43 MIN

POŻARY

1914

(ILOŚĆ INTERWENCJI)

WYJAZD CO 4 GODZ.
34 MIN



2239

(ILOŚĆ INTERWENCJI)

WYJAZD CO 3 GODZ. 55 MIN

MIEJSCOWE ZAGROŻENIA

7573

(ILOŚĆ INTERWENCJI)

WYJAZD CO 1 GODZ. 9
MIN



8117

(ILOŚĆ INTERWENCJI)

WYJAZD CO 1 GODZ. 5 MIN

ALARMY FAŁSZYWE

1829

(ILOŚĆ INTERWENCJI)

WYJAZD CO 4 GODZ.
47 MIN



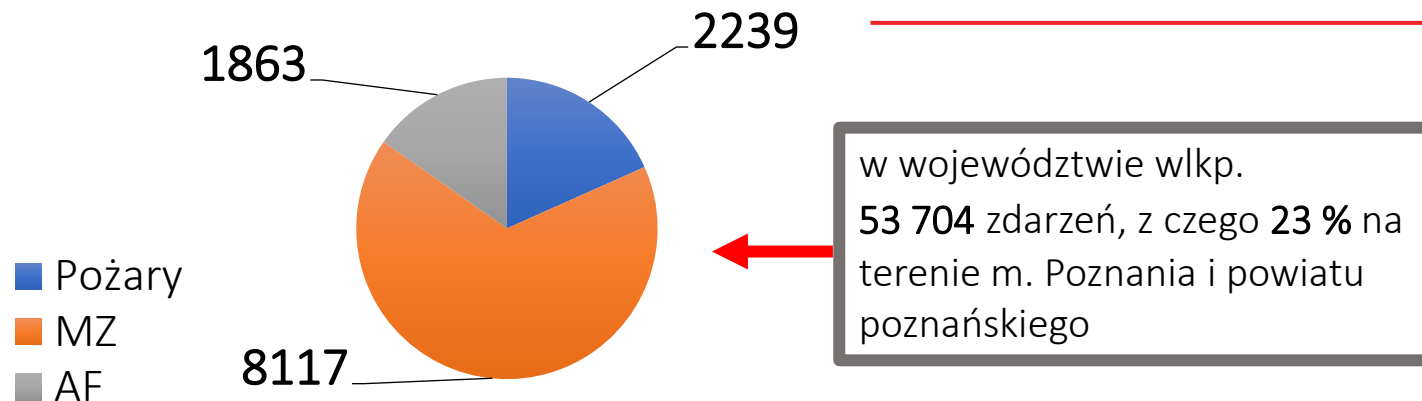
1863

(ILOŚĆ INTERWENCJI)

WYJAZD CO 4 GODZ. 42 MIN



Statystyka zdarzeń 2022 (Poznań+powiat)

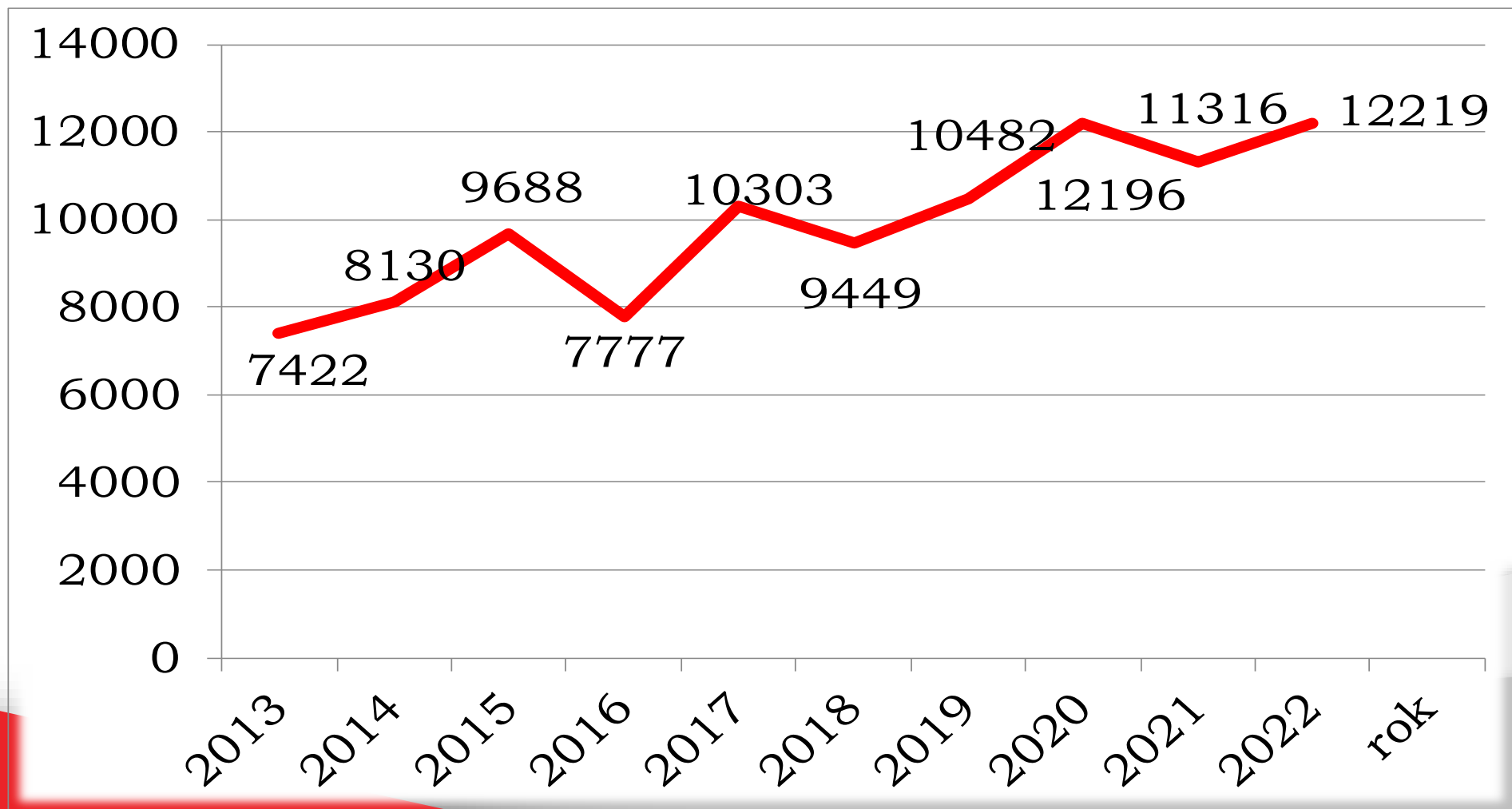


	2021	2022	Wzrost/spadek
Pożary	1914	2239	↑ 17 %
Miejscowe Zagrożenia	7573	8117	↑ 7 %
Alarmy Fałszywe	1829	1863	↑ 2 %
Razem	11 316	12 219	↑ 8 %

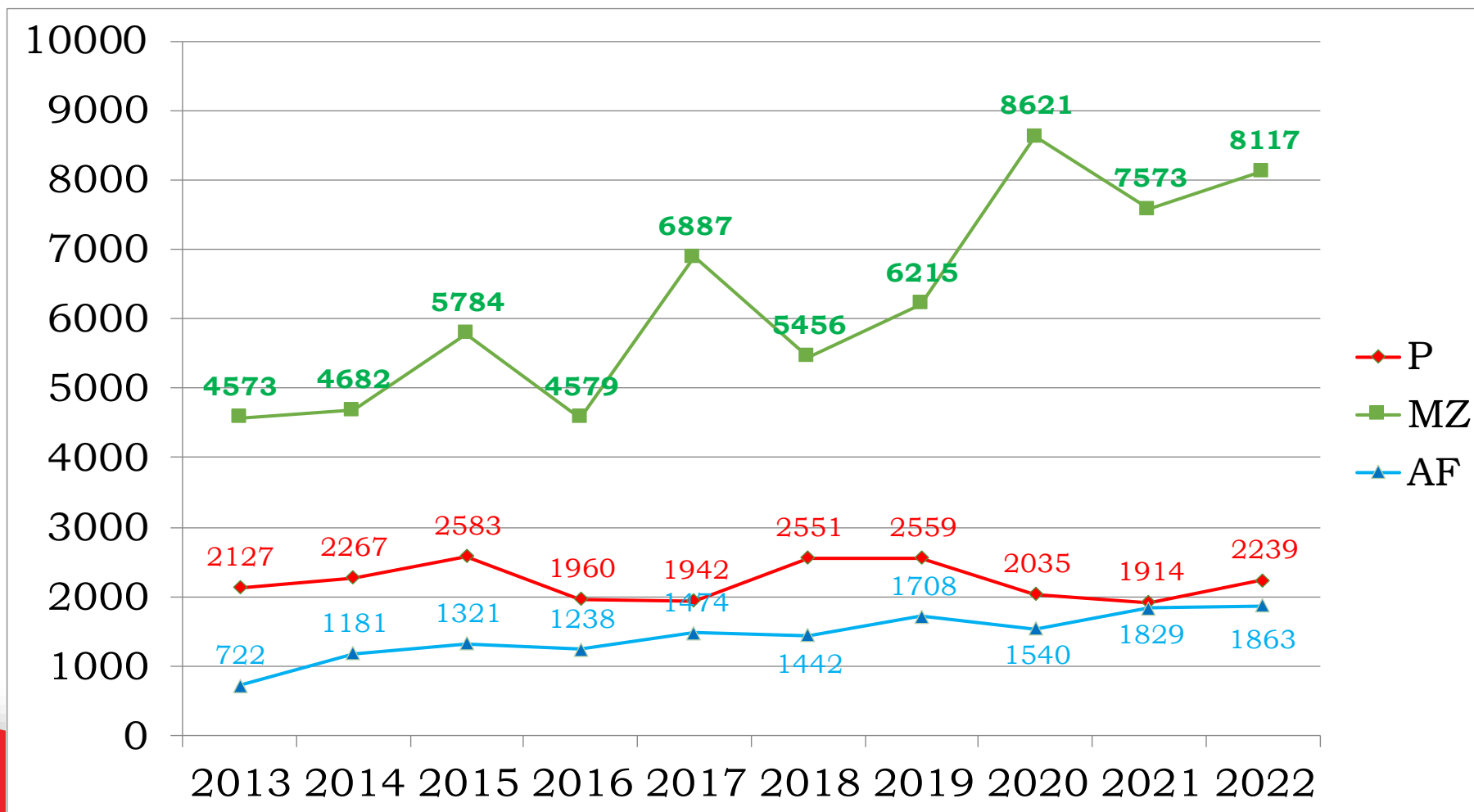
w kraju: 608 819 zdarzeń,
z czego prawie 9 % w Wielkopolsce
(503 JRG w kraju)



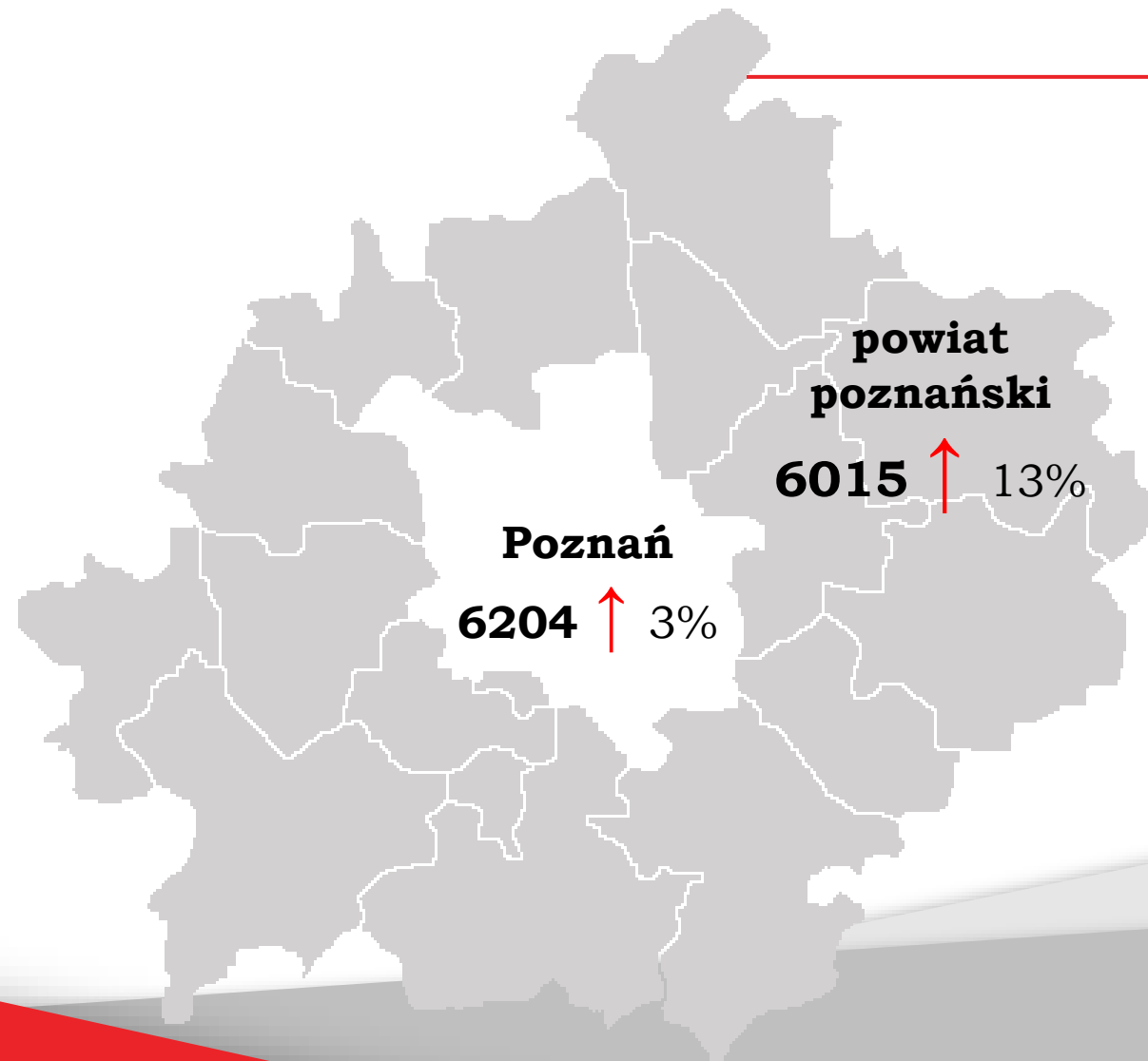
Liczba zdarzeń na terenie m. Poznania i powiatu poznańskiego (10 lat)



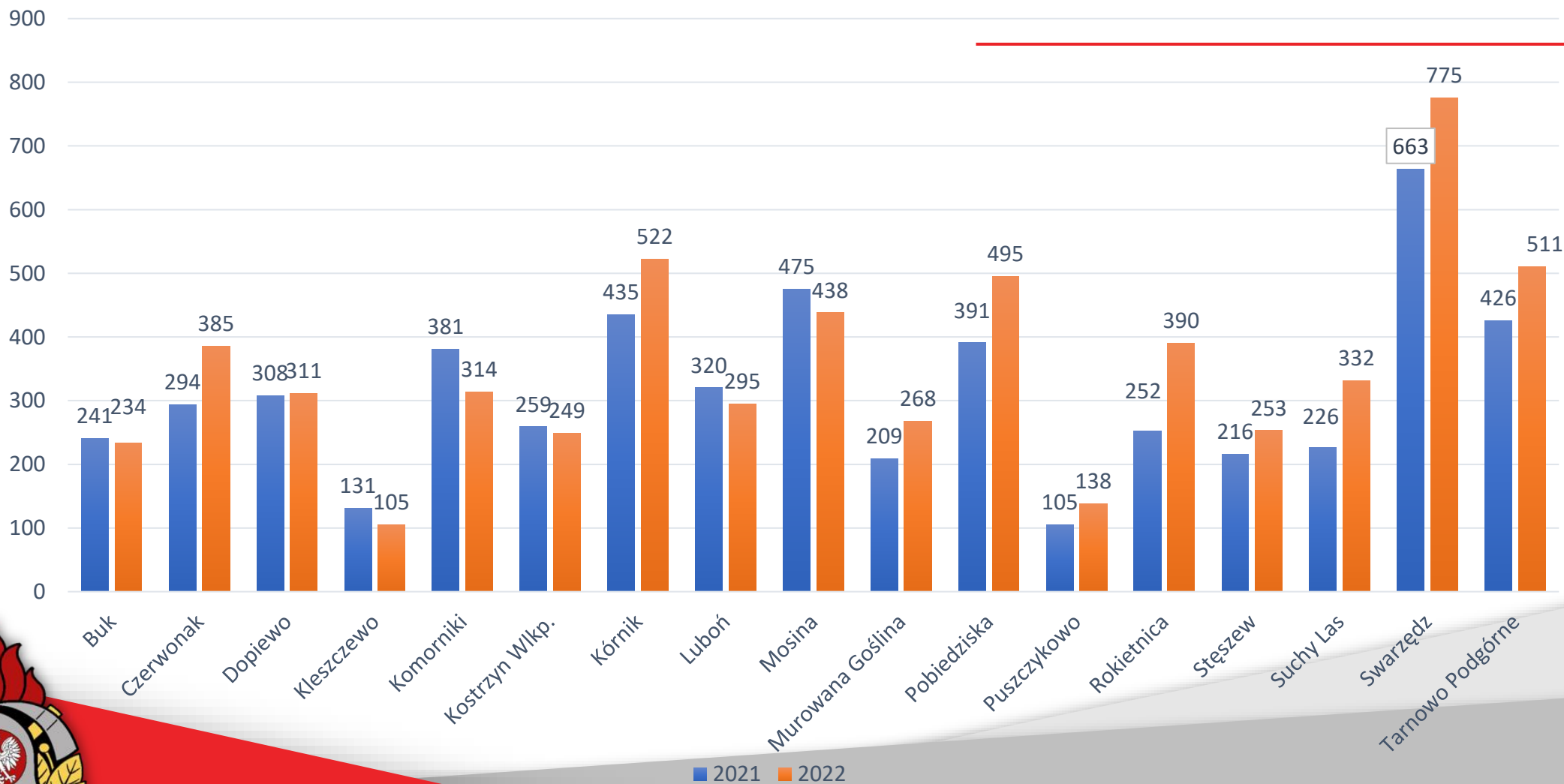
Požary, Miejscowe Zagrozenia, Alarmy Fałszywe (10 lat)



Liczba zdarzeń z 2022 r. w % odniesieniu do 2021 r.



Statystyka zdarzeń w gminach powiatu poznańskiego 2021/2022



Zdarzenia w gminach w 2022

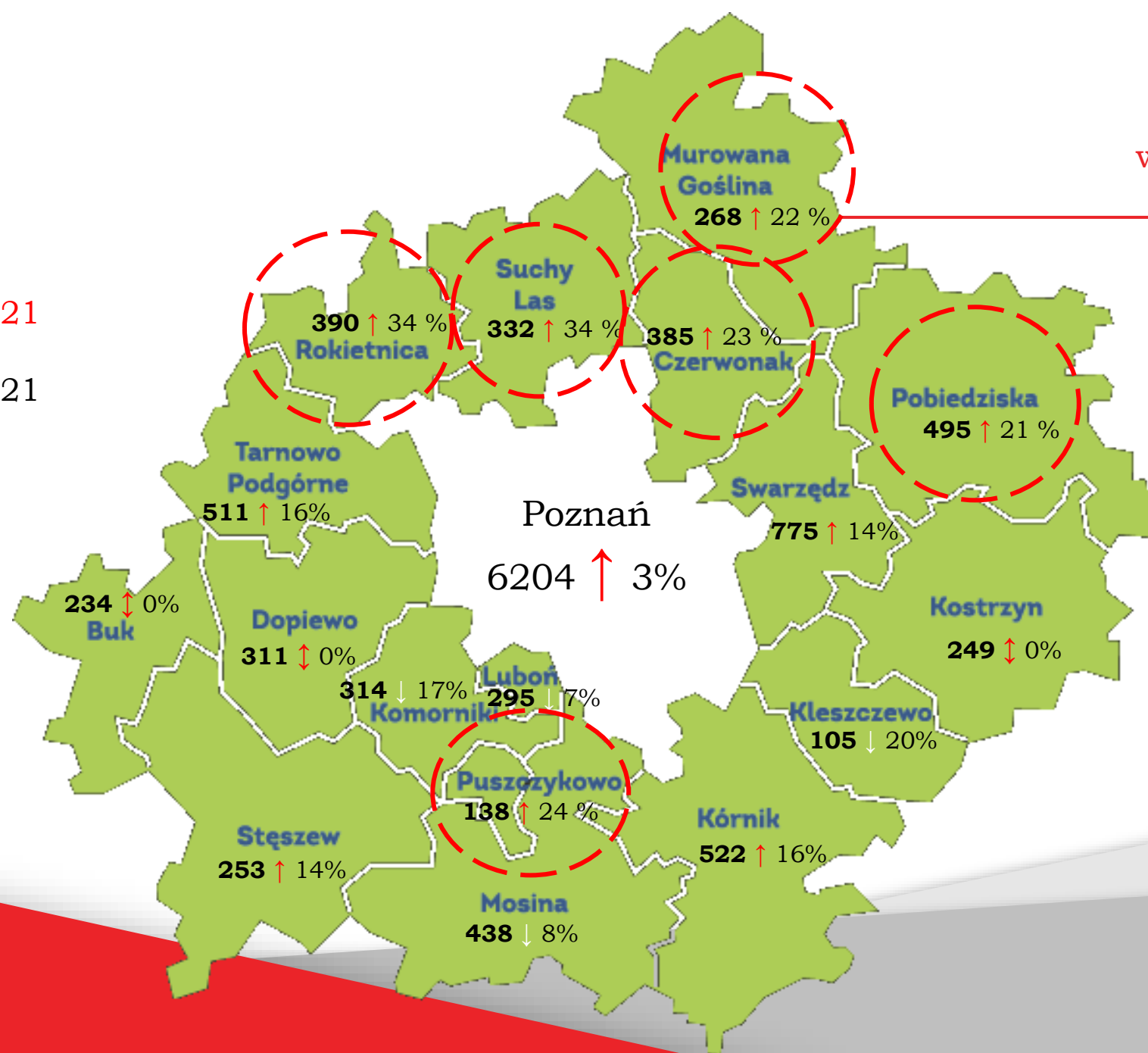
Lp.	gmina	Požary	Miejscowe Zagrozenia	Alarmy Falszywe	Razem
1	Buk	36	182	16	234
2	Czerwonak	58	283	44	385
3	Dopiewo	54	219	38	311
4	Kleszczewo	25	76	4	105
5	Komorniki	53	230	31	314
6	Kostrzyn	44	187	18	249
7	Kórnik	82	360	80	522
8	m. Luboń	59	216	20	295
9	Mosina	75	329	34	438
10	Murowana Goślina	42	214	12	268
11	Pobiedziska	75	384	36	495
12	m. Puszczykowo	22	104	12	138
13	Rokietnica	61	294	35	390
14	Stęszew	49	187	17	253
15	Suchy Las	55	250	27	332
16	Swarzędz	112	564	99	775
17	Tarnowo Podgórne	73	350	88	511



Liczba zdarzeń z 2022 r.
w % odniesieniu do 2021 r.

Legenda:

↑ - wzrost o ...%
w porównaniu z 2021
↓ - spadek o ...%
w porównaniu z 2021



Osoby poszkodowane w 2022

Požary:

7 ofiar śmiertelnych, 70 osób rannych
w tym
m. Poznań: 2 śmiertelne, 34 ranne
powiat poznański: 5 śmiertelnych, 36 rannych

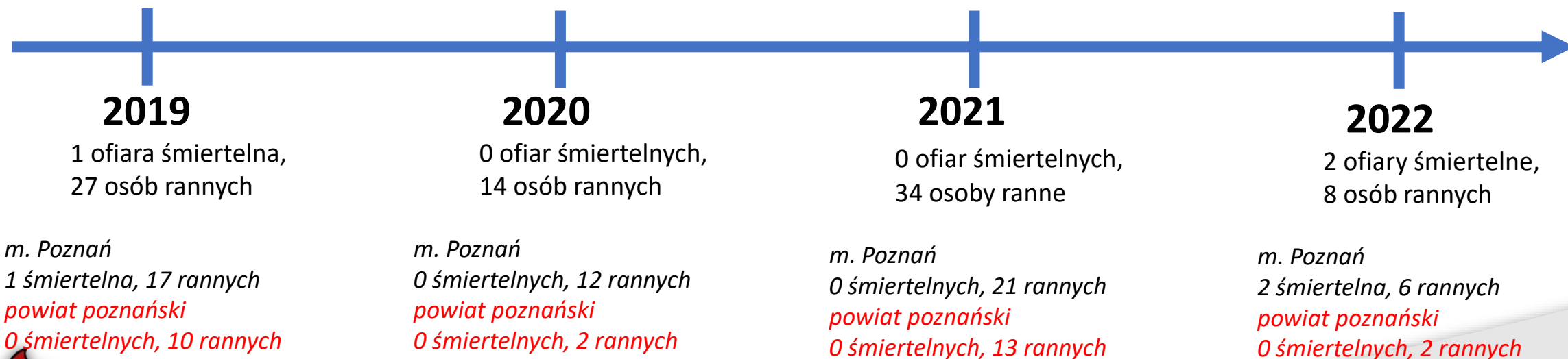


Miejscowe zagrożenia:

197 ofiar śmiertelnych, 1085 osób rannych
w tym
m. Poznań: 116 śmiertelnych, 493 rannych
powiat poznański: 81 śmiertelnych, 592 rannych

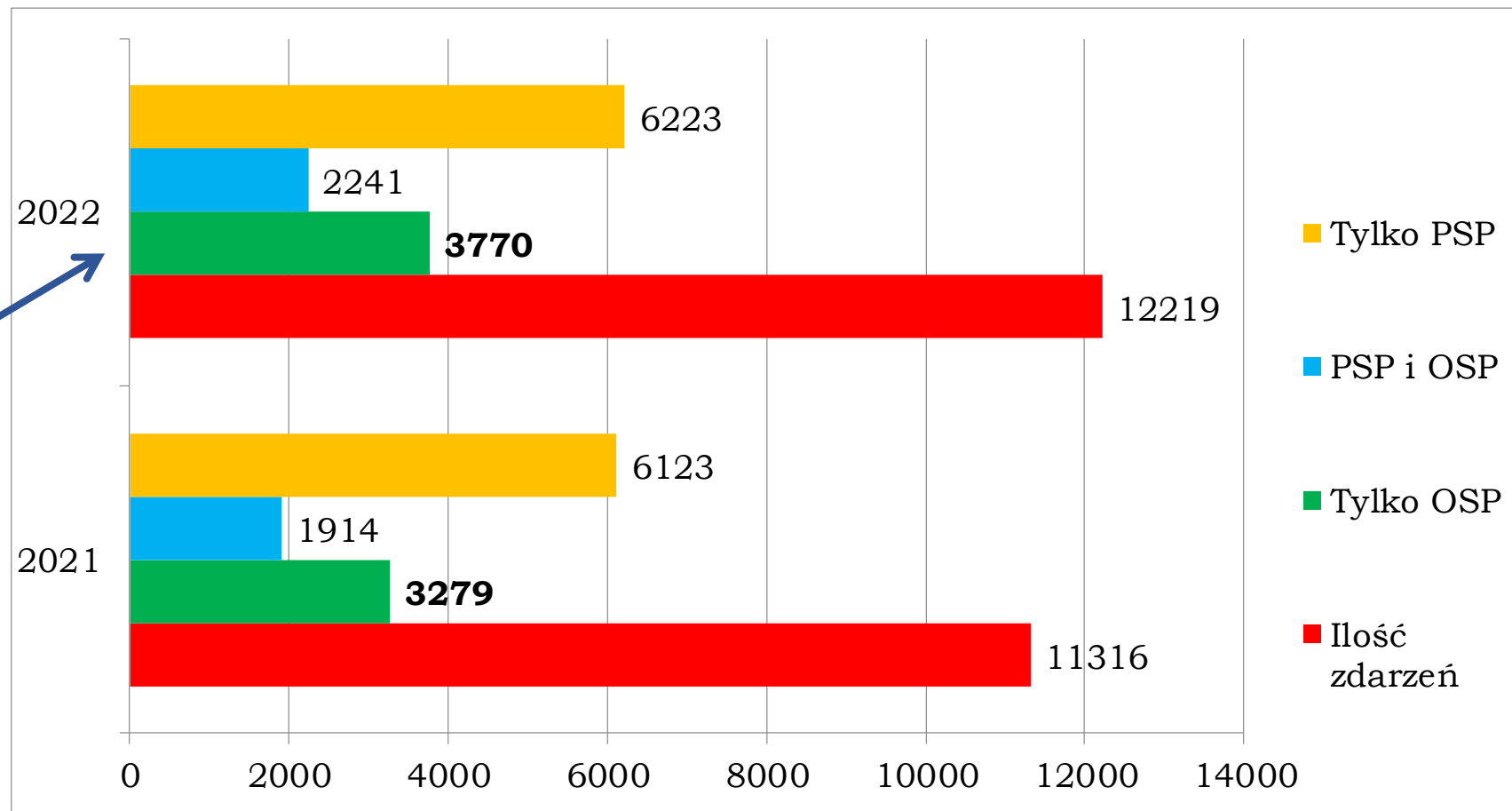


Zdarzenia z tlenkiem węgla w 2022



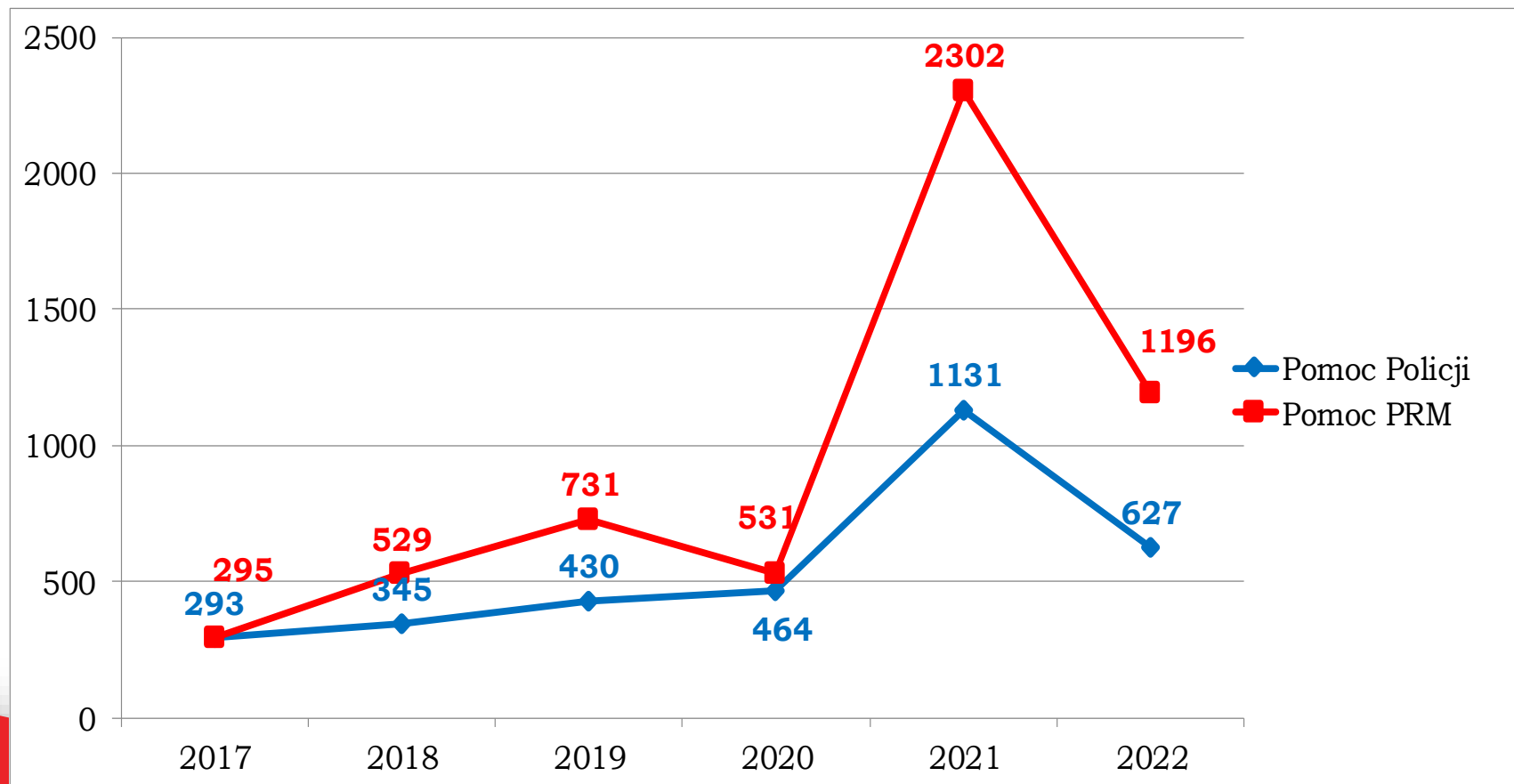
Samodzielne działania OSP (2021-2022)

w 2022
31 % zdarzeń OSP obsłużyło samodzielnie

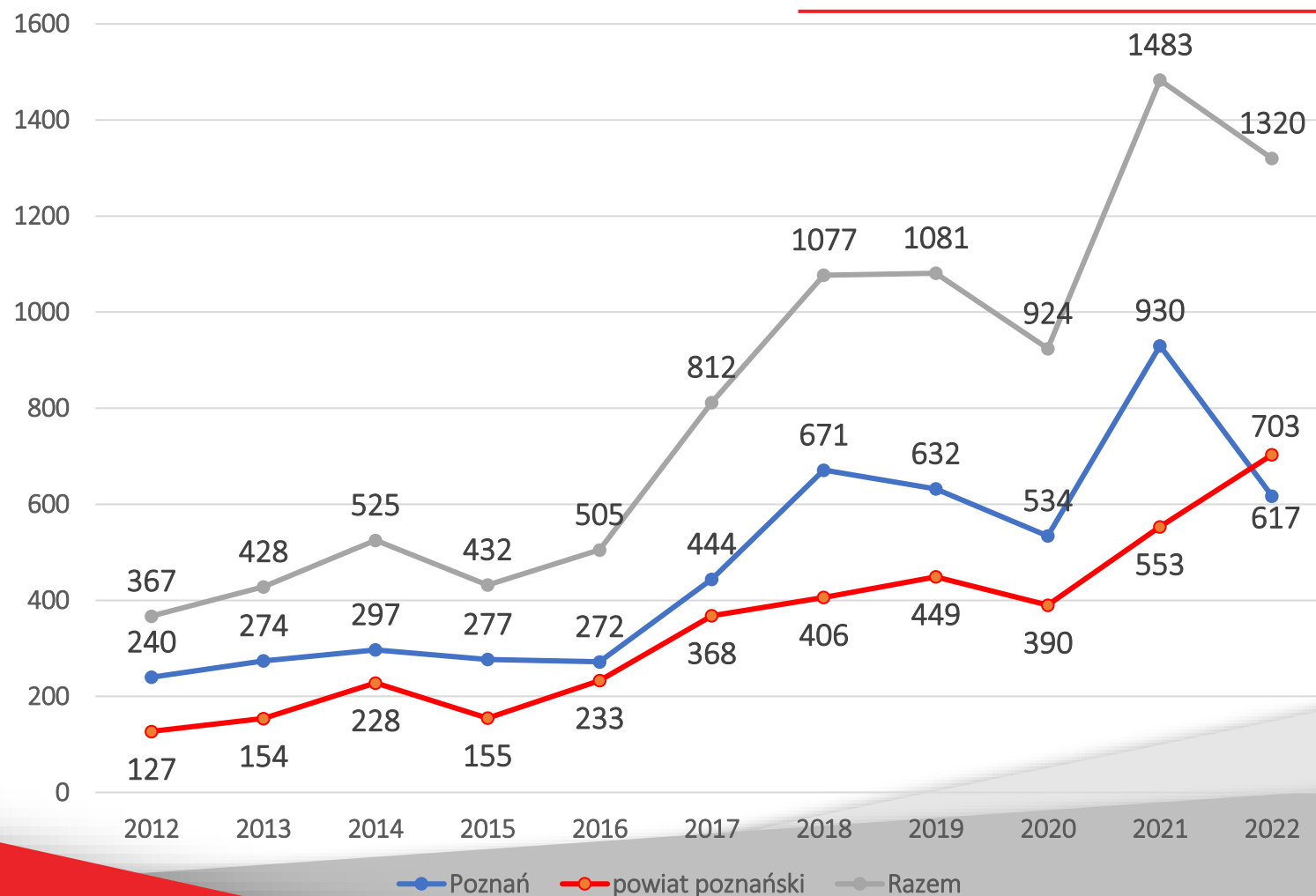


Ilość interwencji polegających na wyjeździe do pomocy Policji lub PRM

Pomoc Policji i PRM (Poznań+powiat)



Medyczne działania ratownicze ilość osób, którym strażacy udzielili pomocy medycznej w 2022



Wyjazdy OSP
w KSRG w 2022

Jednostka	KSRG	P	MZ	AF	Razem
1502109 OSP Swarzędz	TAK	84	293	71	448
1502076 OSP Luboń	TAK	93	258	48	399
1502111 OSP Kobylnica	TAK	55	296	36	387
1502070 OSP Kórnik	TAK	68	205	52	325
1502097 OSP Pobiedziska	TAK	58	217	21	296
1502077 OSP Plewiska	TAK	60	198	37	295
1502112 OSP Tarnowo Podgórne	TAK	49	168	51	268
1501076 OSP Rokietnica	TAK	56	185	26	267
1501070 OSP Kamionki	TAK	44	135	41	220
1502057 OSP Czerwonak	TAK	36	158	16	210
1502066 OSP Kostrzyn Wlkp.	TAK	45	134	15	194
1502051 OSP Buk	TAK	42	137	12	191
1502098 OSP Biskupice	TAK	44	128	16	188
1502061 OSP Zakrzewo	TAK	41	103	32	176
1502114 OSP Lusowo	TAK	33	115	18	166

68 OSP
w tym 32 KSRG
36 pozostałe



Jednostka	KSRG	P	MZ	AF	Razem
1502085 OSP Promnice	TAK	28	104	33	165
1502075 OSP Murowana Goślina	TAK	39	109	12	160
1502059 OSP Dopiewo	TAK	32	122	6	160
1502094 OSP Napachanie	TAK	32	108	11	151
1501075 OSP Strykowo	TAK	39	87	11	137
1501065 OSP Gołęczewo	TAK	23	94	10	127
1501052 OSP Poznań-Głuszyna	TAK	31	88	6	125
1502078 OSP Mosina	TAK	33	75	9	117
1501061 OSP Mrowino	TAK	26	85	5	116
1502054 OSP Niepruszewo	TAK	22	68	11	101
1502062 OSP Kleszczewo	TAK	21	47	4	72
1502079 OSP Pecna	TAK	16	50	5	71
1501071 OSP Brzeźno	TAK	17	47	5	69
1501159 OSP Gowarzewo	TAK	13	40	10	63
1502084 OSP Białężyn	TAK	15	29	0	44
1501056 OSP-GRS Poznań	TAK	0	11	0	11
1501051 OSP Mistral RW	TAK	0	0	0	0

c.d. Wyjazdy OSP
w KSRG w 2022



Jednostka	KSRG	P	MZ	AF	Razem
1501074 OSP Stęszew	NIE	37	132	11	180
1502105 OSP Suchy Las	NIE	37	118	13	168
1501054 OSP os. Kwiatowe	NIE	47	83	24	154
1502083 OSP Puszczykowo	NIE	24	94	8	126
1502060 OSP Palędzie	NIE	21	81	10	112
1501069 OSP Szczytniki	NIE	12	47	16	75
1501062 OSP Przybroda	NIE	8	53	5	66
1501053 OSP Krzesiny	NIE	18	36	5	59
1502101 OSP Węglewo	NIE	14	38	6	58
1501064 OSP Zielątkowo	NIE	5	48	3	56
1501067 OSP Czmoń	NIE	14	36	3	53
1502080 OSP Radzewice	NIE	18	27	2	47
1502099 OSP Kociałkowa Górka	NIE	9	35	1	45
1501072 OSP Gułtowy	NIE	11	29	4	44
1501066 OSP Radzewo	NIE	8	29	3	40
1502116 OSP Dobieżyn	NIE	6	30	2	38
1501063 OSP Chłudowo	NIE	7	30	1	38
1502092 OSP Rakownia	NIE	4	30	1	35

Wyjazdy OSP
spoza KSRG w 2022

68 OSP
w tym 32 KSRG
36 pozostałe



Jednostka	KSRG	P	MZ	AF	Razem
1502056 OSP Szewce	NIE	7	23	0	30
1502081 OSP Nowinki	NIE	3	25	0	28
1502113 OSP Ceradz Kościelny	NIE	1	19	3	23
1501161 OSP Krzyżowniki	NIE	10	13	0	23
1502087 OSP Długa Goślina	NIE	2	16	2	20
1501162 OSP Komorniki	NIE	5	13	1	19
1502086 OSP Boduszewo	NIE	8	8	1	17
1502052 OSP Dakowy Suche	NIE	3	14	0	17
1502089 OSP Łopuchowo	NIE	1	15	0	16
1502115 OSP Otusz	NIE	5	7	0	12
1502091 OSP Nieszawa	NIE	1	6	1	8
1502100 OSP Latalice	NIE	4	2	1	7
1502082 OSP Żabinko	NIE	1	6	0	7
1502260 OSP Krajkowo	NIE	0	6	0	6
1502093 OSP Uchorowo	NIE	2	4	0	6
OSP Robakowo	NIE	0	0	0	0
OSP Zimin	NIE	0	0	0	0
OSP Mściszewo	NIE	0	0	0	0

c.d. Wyjazdy OSP
spoza KSRG w 2022



USTAWA z dnia 17 grudnia 2021 r. o ochotniczych strażach pożarnych dz. U. 2021, poz. 2490

Wdrażanie przez KM PSP w Poznaniu postanowień Ustawy w zakresie m.in.:

1. Dodatki do emerytur dla druhów z 25-letnim stażem wyjazdowym – **blisko 300 druhów**.
2. Organizacja dodatkowych szkoleń druhom OSP, np.: szkolenie z kwalifikowanej pierwszej pomocy, szkolenie kierowców pojazdów uprzywilejowanych, szkolenia specjalistyczne: chemiczno-ekologiczne, wysokościowe, wodne, techniczne, poszukiwawczo-ratownicze.
3. Przygotowanie strażaków młodzieżowych drużyn pożarniczych do działań ratowniczo-gaśniczych (już od 16 roku życia - szkolenia teoretyczne i praktyczne, a po ukończeniu 18 roku życia bezpośredni udział w działaniach).
4. Współpraca z samorządami gminnymi w ramach zapisów Ustawy (m.in. wyposażenie OSP w sprzęt, szkolenia, itd.).

4.

Analiza sił i środków krajowego systemu ratowniczo-gaśniczego w powiecie poznańskim za rok 2022





Rozwój KSRG

w 2022 r.

- ▶ z dniem 11 listopada 2022 r. **włączenie** na 5 lat:
 - ▶ **OSP Lusowo** (gm. Tarnowo Podgórne).

PLANY na 2023 r.

- ▶ I połowa 2023 r.
 - ▶ **OSP Brzeźno** (gm. Kostrzyn) – przedłużenie na kolejne 5 lat,
 - ▶ **OSP Czmoń** (gm. Kórnik).
- ▶ II połowa 2023 r.
 - ▶ **OSP Puszczykowo** (m. Puszczykowo),
 - ▶ **OSP Palędzie** (gm. Dopiewo),
 - ▶ **OSP Chłudowo** (gm. Suchy Las).

PODSUMOWANIE rozwoju KSRG na koniec 2022 r.

- ▶ 63 jednostki OSP w powiecie, w tym **29 w KSRG**.

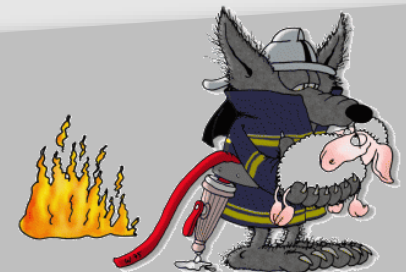


5.

Roczne sprawozdanie z działalności KM PSP w Poznaniu
w powiecie poznańskim za rok 2022



Działania ratowniczo-gaśnicze wybrane zdarzenia z 2022 r.



Męczyzna w wodzie po załamaniu lodu - Koninko

24.01.2022 r.

- mężczyzna w wodzie po załamaniu lodu, m. Koninko (gm. Kórnik),
- czas akcji: 1 godz. 42 min., 9 pojazdów, 38 strażaków, w tym SGRWN Poznań z JRG 1,
- uszkodzony wydobyty z akwenu, przytomny przekazany Pogotowiu Ratunkowemu.



Wypadek dwóch ciężarówek – S5 (Kostrzyn)

04.03.2022 r.

- wypadek dwóch pojazdów ciężarowych na obwodnicy Kostrzyna, S5,
- 3 godz. 28 min. akcji, 9 pojazdów, 37 strażaków,
- 1 osoba ranna.



Pożar warsztatu w Wysogotowie

07.03.2022 r.

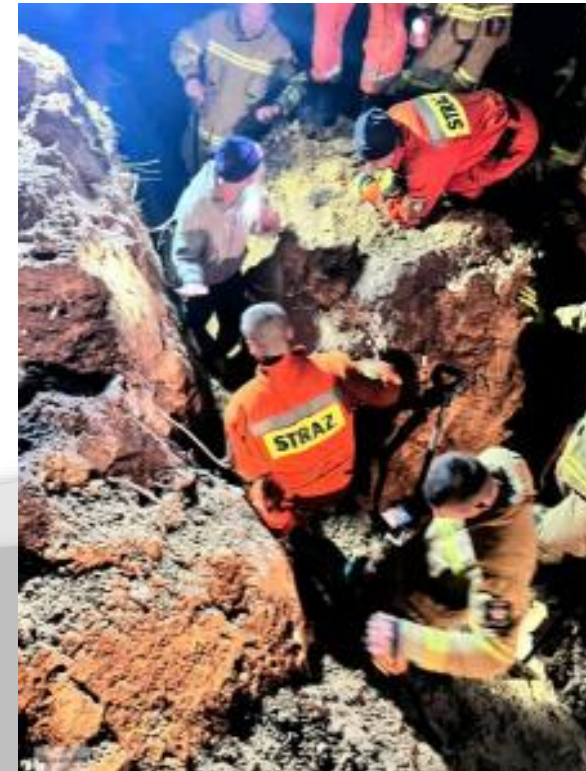
- pożar duży warsztatu w m. Wysogotowo (gm. Tarnowo Podgórne),
- ponad 6 godz. 26 min. akcji, 18 pojazdów, 62 strażaków,
- powierzchnia pożaru 420 m².



Pies w wykopie – Biedrusko

22.04.2022 r.

- pies w pogoni za lisem wszedł do głębokiej nory, Biedrusko
- 7 godz. akcji, 3 pojazdy, 18 strażaków, w tym SGPR Poznań 4,
- wykonanie odkrywki i uwolnienie psa.



Pożar hali sportowej w Czerwonaku

21.07.2022 r.

- pożar duży, dachu hali sportowej, Czerwonak,
- prawie 4 godz. akcji, 14 pojazdów, 53 strażaków,
- powstanie pożaru prawdopodobnie od prac dekarских na dachu,
- powierzchnia pożaru 600 m².



Dwie osoby w studni kanalizacyjnej - Bytkowo

03.08.2022 r.

- wypadek przy pracy w oczyszczalni ścieków, dwóch pracowników w studni kanalizacyjnej – zatrucie siarkowodorem, Bytkowo, gm. Rokietnica
- 5 godz. akcji, 6 pojazdów, 22 strażaków, w tym grupa wysokościowa z JRG 5,
- 2 osoby poniosły śmierć na miejscu.



Pożar sklepu wielkopowierzchniowego w Buku

29.08.2022 r.

- pożar bardzo duży sklepu wielkopowierzchniowego, Buk,
- 14 godz. akcji, 27 pojazdów, 97 strażaków,
- powierzchnia pożaru 1172 m².



Śnięte ryby - Niepruszewo

sierpień 2022 r.

- zauważone śnięte ryby w j. Niepruszewskim (gm. Buk),
- kilka akcji, setki kilogramów wyłowionych ryb, współpraca z GCZK,
- wielokrotne pomiary natlenienia wody.



Uwięziony koń - Kamionki

28.09.2022 r.

- koń uwięziony w rzece, Kamionki (gm. Kórnik),
- niespełna 6 godz. akcji, 5 pojazdów, 18 strażaków,
- koń został uwolniony, o własnych siłach wrócił do stajni.



Pożar domu - Zalasewo

11.10.2022 r., godz. 00:34

- tragiczny w skutkach pożar domu w Zalasewie (gm. Swarzędz),
- 4 godz. akcji, 8 pojazdów, 34 strażaków,
- 4 ofiary śmiertelne – podejrzenie przestępstwa.



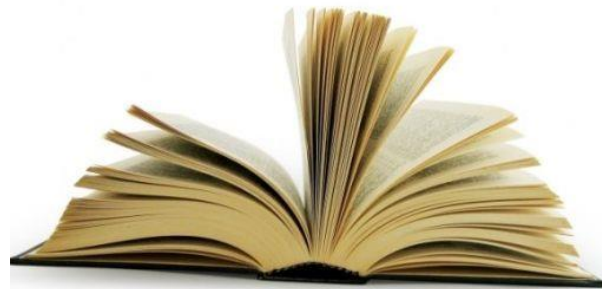
Wypadek BUS i TIR - Żerniki

21.10.2022 r.

- wypadek BUSa z TIR, Żerniki (gm. Kórnik),
- 5 godz. 30 min. akcji, 16 pojazdów, 63 strażaków,
- 3 ofiary śmiertelne, 5 osób rannych.



Szkolenie i doskonalenie



Szkolenia w 2022

- 1) cykl szkoleń dla dowódców zmian JRG oraz dyżurnych stanowiska kierowania,
- 2) organizacja egzaminów sprawdzających KPP dla strażaków PSP,
- 3) organizacja praktyk zawodowych dla studentów uczelni wyższych,
- 4) organizacja specjalistycznego kursu dla kierowców operatorów samochodów z drabiną mechaniczną,
- 5) organizacja egzaminu państwowego z zakresu napełniania zbiorników ciśnieniowych,
- 6) organizacja szkoleń specjalistycznych dla członków grup specjalistycznych.



Szkolenia OSP w 2022

Lp.	Termin		Rodzaj szkolenia	Liczba absolwentów		
	od	do		z KSRG	inne	razem
1	09.04	22.05	podstawowe	22	12	34
2	15.07	18.09	podstawowe	9	18	27
3	21.10	18.12	podstawowe	14	13	27
4	11.06	26.06	Dowódca OSP	14	10	24
5	01.07	10.07	Dowódca OSP	8	8	16
6	05.11	13.11	Dowódca OSP	9	15	24
RAZEM				76	73	152



Inspekcje gotowości operacyjnej 2022

INSPEKCJE JRG/SKKM:

- 18 JRG,
- 4 SKKM.

INSPEKCJE OSP:

- OSP w KSRG – 23,
- OSP pozostałe – 9.



Doskonalenie zawodowe

Komora dymowa (319 strażaków)
w tym:

- 49 strażaków PSP,
- **270 druhów z OSP.**



Działania kontrolno- rozpoznawcze oraz prewencja społeczna w 2022 r.



Lp.	Przeprowadzone kontrole	powiat poznański
1	Liczba kontroli ogółem	170
2	Obiektach użyteczności publicznej	63
3	Obiektach zamieszkania zbiorowego	16
4	Budynkach mieszkalnych wielorodzinnych	3
5	Obiektach produkcyjnych i magazynowych	104
6	Lasach	2

Działania kontrolno - rozpoznawcze

Liczba skontrolowanych obiektów oraz dokonanych odbiorów obiektów

Lp.	Czynności kontrolno - rozpoznawcze	powiat poznański
1	Liczba skontrolowanych obiektów	200
2	Liczba ujawnionych nieprawidłowości	192
3	Liczba dokonanych odbiorów technicznych obiektów i instalacji technologicznych pod względem ochrony przeciwpożarowej	84
4	Liczba wydanych stanowisk wnoszących sprzeciw, zastrzeżenia bądź uwagi co do możliwości użytkowania obiektów	85
5	Liczba wydanych zakazów eksploatacji budynków, urządzeń i instalacji	0

Działania nadzorczo - egzekucyjne

Lp.	Rodzaj podjętych działań	powiat poznański
1	Decyzje administracyjne	4
2	Upomnienia egzekucyjne	2
3	Sprawy skierowane do Sądu Grodzkiego	0
4	Sprawy skierowane do organów ścigania, w tym Prokuratury i Policji	0
5	Nałożone mandaty karne (liczba/kwota)	0



Prewencja społeczna

W ramach profilaktyki przeciwpożarowej na terenie KM PSP w Poznaniu prowadzone są kampanie społeczno – edukacyjne, których celem jest przeciwdziałanie różnego rodzaju zagrożeniom. Do najważniejszych przedsięwzięć prowadzonych przez tut. Komendę na terenie miasta Poznania i powiatu poznańskiego w ramach kampanii społecznych, zaliczyć należy:

1. Spotkania i pogadanki **dla dzieci i młodzieży** w placówkach oświatowych, mające na celu omówienie podstawowych zagadnień związanych z bezpieczeństwem pożarowym.
2. Publikowanie w lokalnej prasie osiedlowej oraz portalach internetowych, zagadnień związanych z zapewnieniem szeroko pojętego bezpieczeństwa.
3. Spotkania z dziećmi i młodzieżą, a także **seniorami** w ramach kampanii społecznej „Kręci mnie bezpieczeństwo” gdzie omawiane są zasady bezpieczeństwa pożarowego, ewakuacji, a także udzielania pierwszej pomocy.
4. Działania edukacyjno-informacyjne związane z bezpieczeństwem sezonu jesienno-zimowego w ramach ogólnopolskiej kampanii społecznej „**Czujka na straży Twojego bezpieczeństwa**”.
5. Spotkania oraz bieżąca współpraca dowódców jednostek ratowniczo – gaśniczych z **radami osiedli, z radami gmin**, na których omawiane są zagadnienia pilotażowego programu poprawy bezpieczeństwa pożarowego mieszkańców.
6. Udział w organizowanych na terenie miasta i powiatu festynach, pokazach i konkursach organizowanych przez Starostwo Powiatowe w Poznaniu m. in. **PIKNIK RODZINNY "BEZPIECZNI W POWIECIE POZNAŃSKIM,,,**



Prewencja społeczna

Prowadzenie ogólnopolskich oraz lokalnych kampanii profilaktyczno – edukacyjnych. Dodatkowo w ramach prowadzonych przedsięwzięć Zespół ds. Prewencji Społecznej wraz z funkcjonariuszami Jednostki Ratowniczo-Gaśniczej nr 7 realizował zajęcia dla dzieci w salce edukacyjnej „Ognik” zlokalizowanej przy ul. Bobrzańskiej 6a.

W minionym roku uczestniczyło w zajęciach **2369 osób**.

Działania tut. Komendy wspomagane były **środkami finansowymi pochodzącymi ze Starostwa Powiatowego w Poznaniu**, dzięki którym wydrukowano dyplomy i naklejki dla uczestników zajęć, zakupiono artykuły i ulotki edukacyjne dla dzieci i młodzieży (odblaski, linijki, długopisy, notesy, worki, wycinanki itp.), oraz szereg innych przedmiotów i artykułów promujących szeroko pojęte bezpieczeństwo.



Prewencja społeczna

W 2022 r. rozpoczęły się prace nad **Interaktywnym Centrum Edukacji Ekologicznej i Przeciwpożarowej** w Komendzie Miejskiej PSP w Poznaniu. Miejsce to stworzone zostało z myślą o dzieciach w wieku 6-12 lat, w celu poszerzania wiedzy na temat szeroko rozumianego zapobiegania zagrożeniom, nie tylko pożarowym, ale także w zakresie szeroko rozumianego bezpieczeństwa. Na terenie JRG 7 powstawał tzw. pokój zagadek, na który składa się 6 pomieszczeń, funkcjonalnie ze sobą powiązanych. W każdym z pomieszczeń dzieci będą miały za zadanie rozwiązać zagadkę. Prawidłowe rozwiązanie zadania umożliwi przejście do kolejnego pomieszczenia. Dla przykładu w jednym z pomieszczeń zagadka będzie dotyczyła prawidłowych zachowań związanych z zapobieganiem zatruciem tlenku węgla, pomieszczenie przypominać będzie łazienkę wyposażoną w piecyk gazowy.



Dotacje w 2022 r.



działania motywujące służby i straże w zakresie osiągnięcia jak najlepszych wyników w służbie
(konkurs „**Strażaka Roku Powiatu Poznańskiego**”)

PSP - st. ogn. Krzysztof Kaniewski z JRG 8,
OSP - dh Agata Szczepaniak z OSP Kociołkowa Górka



Przyznane Środki ze Starostwa

Kwota	Wykonanie
1.090.000 zł	<ul style="list-style-type: none">- 250.000 zł dofinansowanie zakupu dwóch samochodów ratowniczo-gaśniczych (GBA i GCBA) zakup realizowany przez KW PSP w Poznaniu,- 39.238 zł na zakup lekkiego samochodu specjalnego,- 94.690 zł na opracowanie wielobranżowej dokumentacji projektowej i technicznej zadania pn. „Budowa budynku strażnicy dla JRG 10 KM PSP w Poznaniu”,- 182.913 zł na zakup i montaż instalacji fotowoltaicznej w obiekcie JRG 7,- 28.159 zł na zakup sprzężarek,- 475.000 zł na remont oraz zakup wyposażenia JRG 6,- 20.000 zł na organizację prewencji społecznej wynikającej z Programu zapobiegania przestępczości oraz ochrony bezpieczeństwa obywateli i porządku publicznego powiatu poznańskiego.





Lp	OSP KSRG	dotacja
1	Białęzyn	7600
2	Biskupice	5600
3	Brzeźno	5900
4	Buk	6390
5	Czerwonak	6390
6	Dopiewo	6229
7	Głuszyna	6390
8	Goleńczewo	6390
9	Gowarzewo	6390
10	GRS Poznań	6390
11	Kamionki	5890
12	Kleszczewo	6390
13	Kobylnica	6390
14	Kostrzyn Wlkp	6390
15	Kórnik	6400
16	Luboń	9500
17	Mosina	6390
18	Murowana Goślina	6390
19	Napachanie	6390
20	Niepruszewo	6671
21	Pecna	6390
22	Plewiska	6390
23	Pobiedziska	6390
24	Rokietnica	6400
25	Strykowo	9500
26	Swarzędz	6390
27	Tarnowo Podgórne	7000
28	Zakrzewo	6390
29	Promnice	6390
30	Mrowino	6390
	suma	198 100,00 zł

Przyznane dotacje OSP

Zestawienie przyznanych dotacji z realizacji zadania pn. „Zapewnienie gotowości bojowej jednostki ochrony przeciwpożarowej włączonej do ksrgr” w 2022 r.

**SUMA dotacji KSRG
na powiat poznański
198 100 zł**

Przyznane dotacje
MSWiA dla OSP

Lp	OSP	Dotacja
1	Suchy Las	3750
2	Radzewice	2600
3	Przybroda	1298
4	Żabinko	2420
5	Długa Goślina	1298
6	Zielątkowo	1298
7	Rakownia	1298
8	Radzewo	2400
9	Boduszewo	3400
10	Uchorowo	1298
11	Dobieżyn	6950
12	Nieszawa	2015
13	Nowinki	3000
14	Krzesiny	3000
15	Gułtowy	1500
16	os. Kwiatowe	3100
17	Pałędzie	3400
18	Puszczykowo	4000
	suma	48 025 zł

**SUMA dotacji MSWiA
na powiat poznański
48 025 zł**



Dotacja na Nowe pojazdy dla OSP w 2022

1. GBA-Rt RENAULT dla OSP Napachanie (gm. Rokietnica) – dotacja 400 tys.
2. GBA-Rt 3,5/29 MAN dla OSP Gułtowy (gm. Kostrzyn) – dotacja 400 tys.
3. GCBA-Rt 5/32 MAN dla OSP Radzewice (gm. Mosina) – dotacja 500 tys.
4. GCBA 8,3/65 SCANIA dla OSP Promnice (gm. Czerwonak) – dotacja 500 tys.



Przekazane pojazdy w 2022

Zbiorcze zestawienie zbędnego sprzętu transportowego przekazanego do jednostek OSP w roku 2022

Lp.	Nazwa, typ pojazdu, jednostki pływającej (***)	Marka	Rok produkcji	Jednostka otrzymująca
1	GBA 2,5/24	RENAULT	2013	OSP RAKOWNIA
2	GCBA 5/32	MAN	2005	OSP ROKIETNICA
3	GBA 2,5/16	MAN	2006	UKRAINA



Sprzęt przekazany do OSP w 2022

1. Przekazanie **do OSP Nieszawa** zestawu narzędzi hydraulicznych z pompą (pompa hydrauliczna Weber V400ECO, Nożyco-rozpieracz kombi Weber SP-S360) z 2013 r.
2. Przekazanie **do OSP Rakownia** zestawu łączności – 6 szt. Radiostacje + ładowarka oraz agregat prądotwórczy.



Budowa JRG 10 w Iwnie



Źródło: <https://www.infokostrzyn.pl/?id=2&nr=3361>

WNIOSKI i PLANY na 2023 r.



1. Wzrost ilości interwencji w 2022 r. w stosunku do roku poprzedniego (wzrost o 8%), nie warunkuje konieczności wprowadzania istotnych zmian w strukturach jednostek ochrony przeciwpożarowej. Ponadto duży wpływ na ilość zdarzeń miała pomoc uchodźcom z Ukrainy m.in. pomoc w punktach recepcyjnych i przewóz uchodźców itp. Istotnym jest dalszy rozwój krajowego systemu ratowniczo-gaśniczego (włączanie kolejnych OSP do KSRG) oraz budowa nowej JRG na wschodzie powiatu w gm. Kostrzyn, celem zmniejszenia czasów dojazdów do zdarzeń w tej części powiatu.
2. Infrastruktura teleinformatyczna jest przygotowana na największe obciążenia, minimalizująca ryzyko braku dostępności usług informatycznych.



3. Prowadzone inwestycje budowlane i remonty podnoszą komfort użytkowania, bezpieczeństwo strażaków (działania zmierzające do izolowania strefy „brudnej”) oraz obniżające koszty użytkowania obiektów (JRG 6, JRG 8).
4. Zakończono kolejny etap rozbudowy JRG 8 wraz z modernizacją pomieszczeń ośrodka szkolenia, zwiększając możliwości użytkowania obiektu.
5. Realizacja dofinansowań budżetowych i projektów WFOŚiGW podnosi komfort pracy i bezpieczeństwa strażaków (zakup ubrań bojowych, hełmów, środków do prania, impregnacji i suszenia ubrań bojowych).
6. Zauważalna jest potrzeba utworzenia JRG/posterunku **JRG w zachodniej** części powiatu (np.: gm. Dopiewo, Buk).



Plany na 2023

1. Współpraca z OSP w zakresie:
 - poprawy wyposażenia w sprzęt ratowniczy (zakres podstawowy),
 - szkolenia doskonalącego funkcyjnych OSP,
 - szkolenie i egzaminowanie w zakresie KPP (co 2 mies.),
 - organizacji zawodów i manewrów.
2. Udział w akcjach promocyjnych, charytatywnych (m.in. Otwarte Strażnice, itp.).
3. Organizacja zawodów sportowo-pożarniczych, warsztatów, ćwiczeń, szkoleń.
4. Włączenie do KSRG kolejnych OSP.
5. Organizacja szkoleń specjalistycznych dla strażaków z JRG.
6. Kontynuacja remontów w strażnicach JRG.
7. Zakupy pojazdów i sprzętu podnoszące bezpieczeństwo strażaków.
8. Dalsze wsparcie służb medycznych w walce z **COVID-19**.



Plany na 2023

9. Rozpoczęcie budowy JRG 10 PSP w gm. Kostrzyn.
10. Dalsza rozbudowa systemu łączności bezprzewodowej.
11. Realizacja zadań na rzecz Ochotniczych Straży Pożarnych, związanych z wejściem w życie z dniem 01.01.2022 r. Ustawy o OSP (realizacja szerszego wachlarza szkoleń, współpraca z młodzieżą OSP, opiniowanie przyznawania dodatku emerytalnego druhom, itp.)
12. Realizacja dofinansowań budżetowych i projektów WFOŚiGW w Poznaniu (zakup wyposażenia – zakupy bieżące i inwestycyjne oraz zakupy pojazdów).
13. Modernizacja obiektu JRG 6 (modernizacja instalacji garażowych, modernizacja pomieszczeń komory dymowej, modernizacja części garażowej na nowy kompleks magazynowo garażowy).



Dziękuję za uwagę



PAŃSTWOWA
POŻARNA
STRAŻ

Informacja o stanie bezpieczeństwa w zakresie ochrony przeciwpożarowej w powiecie poznańskim za 2022 rok