



Więcej niż słowa

*Podróż po zabytkach
powiatu poznańskiego*

Więcej niż słowa
*Podróż po zabytkach
powiatu poznańskiego*



POWIAT
POZNAŃSKI

Redakcja

Wydział Gabinet Starosty, Komunikacji Społecznej
i Promocji Powiatu Starostwa Powiatowego w Poznaniu
ul. Jackowskiego 18
60-509 Poznań

Zdjęcia

Adam Cierieszko

Skład, łamanie, projekt okładki

Katarzyna Krajewska

Opieka merytoryczna

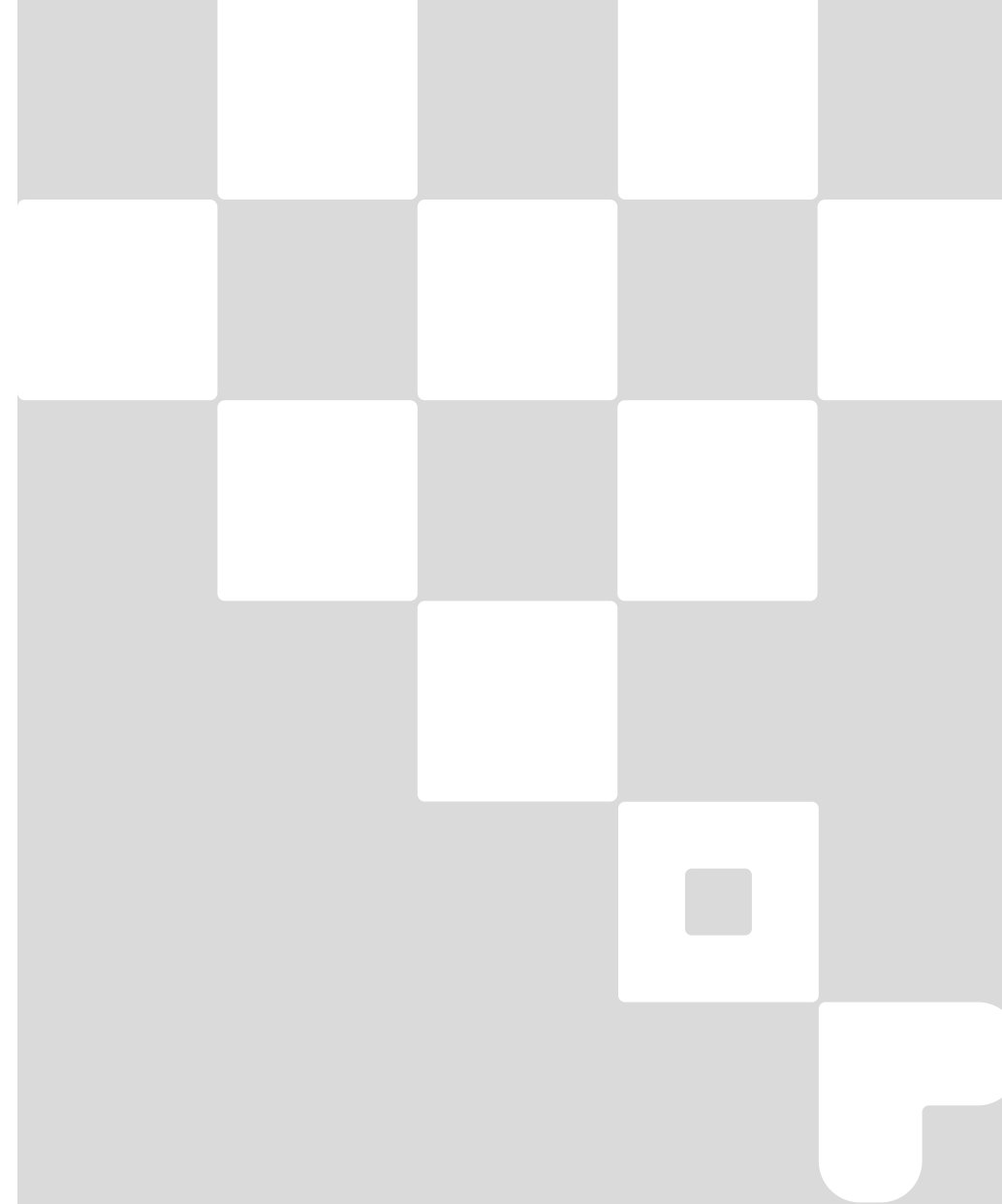
Wiesław Biegański, Powiatowy Konserwator Zabytków

2025 r.

© Starostwo Powiatowe w Poznaniu
ISBN 978-83-88993-38-1

Druk, oprawa

Zakład poligraficzny Tomasz Kędzióra
ul. Przemysłowa 6
62-095 Murowana Goślina



POWIAT
POZNAŃSKI



Szanowni Państwo,

zabytki to nie tylko kamień, drewno i cegła. To opowieści zaklęte w murach, ślady ludzkich marzeń, pracy i wiary. To świadectwa czasu, które – choć często milczące – mówią więcej niż słowa.

Oddajemy w Państwa ręce publikację, która jest zaproszeniem do niezwykłej podróży po powiecie poznańskim – regionie, gdzie historia splata się z teraźniejszością, a troska o dziedzictwo staje się wspólnym mianownikiem dla mieszkańców, samorządów i pasjonatów lokalnej kultury. Wędrując po jej kartach odwiedzą Państwo wiekowe kościoły, urokliwe dwory, pałace, imponujące wille, instytucje kultury oraz nauki, a także parki czy aleje drzew. Każdy z prezentowanych obiektów to nie tylko zabytek – to żywa część naszej tożsamości, źródło dumy i inspiracji.

Warto podkreślić, że prezentowane w albumie obiekty stanowią jedynie wycinek szerokiego zbioru zabytków. Ich wybór miał na celu ukazanie różnorodności i piękna lokalnego dziedzictwa, które przypomina nam kim jesteśmy, skąd pochodzimy, a co równie istotne, jaką spuściznę zostawimy kolejnym generacjom.

Dlatego też dbałość o zabytki oraz ich ochrona to obowiązek, który spoczywa na nas – samorządach

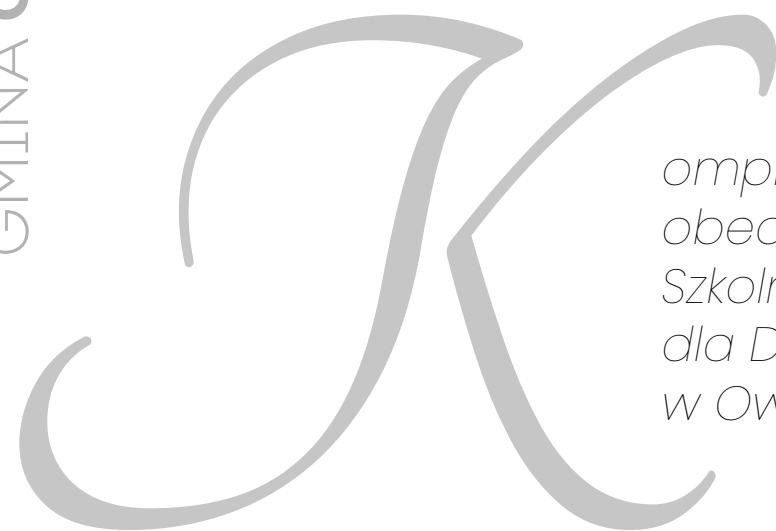
i społecznościach lokalnych. Powiat poznański od ponad ćwierćwiecza konsekwentnie wspiera działania na rzecz zachowania dziedzictwa kulturowego. Dzięki przekazanym środkom zrealizowano niejednokrotnie bardzo potrzebne, a czasem wręcz pilne prace konserwatorskie, restauratorskie czy remontowe. Nasze fundusze pozwoliły przywrócić dawny blask wielu cennym obiektom, a niektóre z nich zyskały całkiem nowe życie.

Dziękuję wszystkim, którzy przyczynili się do powstania tego albumu – autorom tekstów i fotografii, historykom sztuki, a przede wszystkim tym, którzy na co dzień dbają o zachowanie naszego dziedzictwa dla przyszłych pokoleń.

Niech ta publikacja będzie nie tylko spacerem po pięknie minionych epok, ale też impulsem do dalszego odkrywania i pielęgnowania tego, co najcenniejsze.

Zapraszam w niezwykłą podróż po zabytkach powiatu poznańskiego

*Jan Grabkowski
starosta poznański*



*kompleks pocysterski,
obecnie Specjalny Ośrodek
Szkolno-Wychowawczy
dla Dzieci Niewidomych
w Owińskach*

Historia cysterek w Owińskach sięga XIII wieku, kiedy to zostały tam sprowadzone przez Przemysła I oraz jego brata, księcia Bolesława Pobożnego. Zespół klasztorny wzniesiono w XVIII wieku, a od połowy XIX wieku, po likwidacji zakonu, rozpoczęto jego adaptację na potrzeby szpitala psychiatrycznego. Nadbudowano korpus klasztoru o jedno piętro oraz rozbudowano kompleks o kolejne budynki i ogrodzenie. Po II wojnie światowej kompleks zaadaptowano na potrzeby Ośrodka Szkolno-Wychowawczego dla Dzieci Niewidomych, który działa tam do dzisiaj i jest własnością powiatu poznańskiego. Obiekt został poddany kompleksowej modernizacji i konserwacji, dzięki której Ośrodek zachował swoją funkcjonalność przy jednoczesnym poszanowaniu relikwów dawnego klasztoru. Dodatkową atrakcją tego miejsca jest Park Orientacji Przestrzennej, funkcjonujący w otoczeniu zabytkowych alei grabowych oraz muzeum tyflogiczne i muzeum zapachów – wyjątkowe w skali kraju i Europy.





Kościół pw. św. Jana Chrzcziciela w Owińskach

To dawny, przylegający do zabudowań klasztornych, kościół cysterek, którego historia sięga czasów lokacji zakonu, to jest połowy XIII wieku. Gruntownie przebudowany w XVIII wieku przez znakomitych architektów, Jana Catenazzi i Pompeo Ferrari, uzyskał obecną bryłę z charakterystyczną barokową kopułą zwieńczoną latarnią oraz wieżą zegarową, skrywającą relikty średniowiecznego kościoła. We wnętrzu można podziwiać wspaniałe polichromie Adama Swacha z około 1730 roku o bogatym programie ikonograficznym.





K

kościół pw. św. Mikołaja w Owińskach

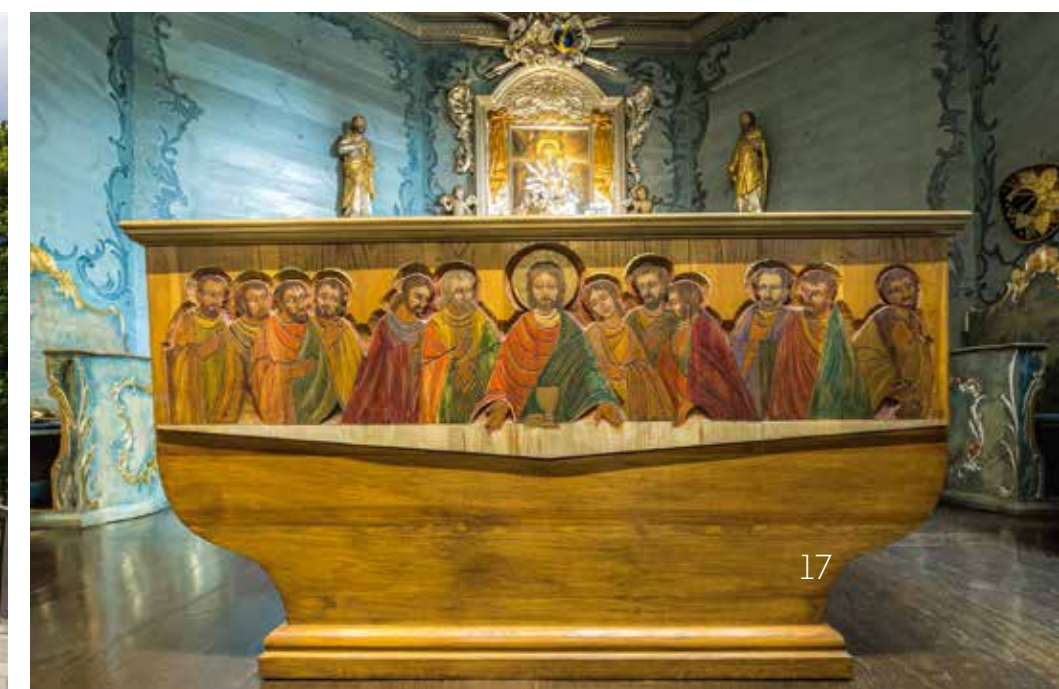
Świątynia z połowy XV wieku, dawny kościół parafialny. W nawie można podziwiać oryginalne belki stropu z okresu renesansu. Są one ozdobione malowanymi rozetami, dwie z nich zawierają inskrypcje łacińskie. Przy fasadzie w latach 70-tych XVIII wieku wystawiono drewnianą, zewnętrzną wieżę (obecnie nieistniejącą), której wygląd można podziwiać na zachowanym miedziorycie z początku XIX wieku autorstwa K.F. Schinkla. Od 1939 roku kościół popadał w ruinę. Dopiero po remoncie w latach 2016–17 odzyskał dawną świetność. Wnętrze zachowało surowy, niemal minimalistyczny wystrój. Teren przykościelny wyodrębniony jest malowniczym, kamiennie-ceglanym ogrodzeniem z bramą. Za cmentarzem przykościelnym, w kierunku Warty, znajduje się atrakcja przyrodnicza, pomnikowy dąb „Bartek”, jeden z najstarszych w Wielkopolsce.

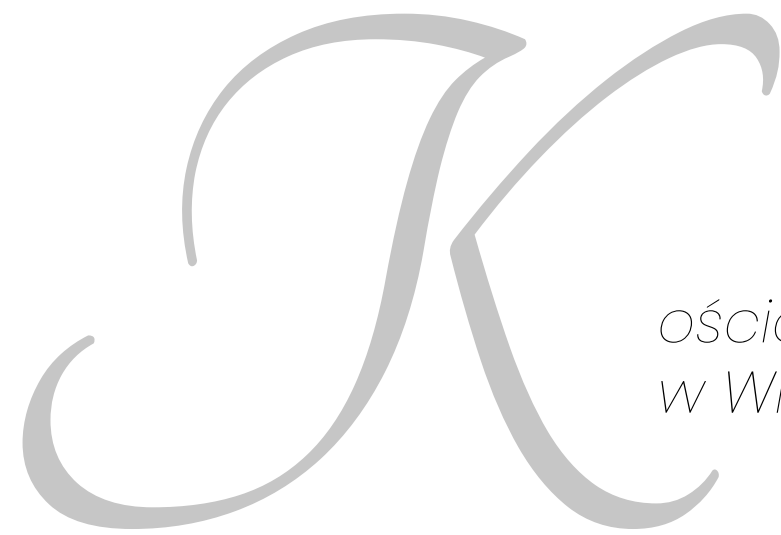


K

ościół pw. św. Józefa w Kicinie

W latach 1564–74 proboszczem parafii był Jan Kochanowski. Wiele wskazuje jednak na to, że najwybitniejszy polski poeta epoki renesansu nigdy osobiście w Kicinie się nie pojawił. Miał on tytularny tytuł proboszcza, a jego beneficjum obejmowało majątek złożony z kilku wsi, ze stolicą właśnie w Kicinie. Wyposażenie i wystrój świątyni stanowi piękny, jednorodny stylistycznie, pochodzący z końca XVIII wieku zespół. Kościół jest częścią „Szlaku kościołów drewnianych wokół Puszczy Zielonka”.

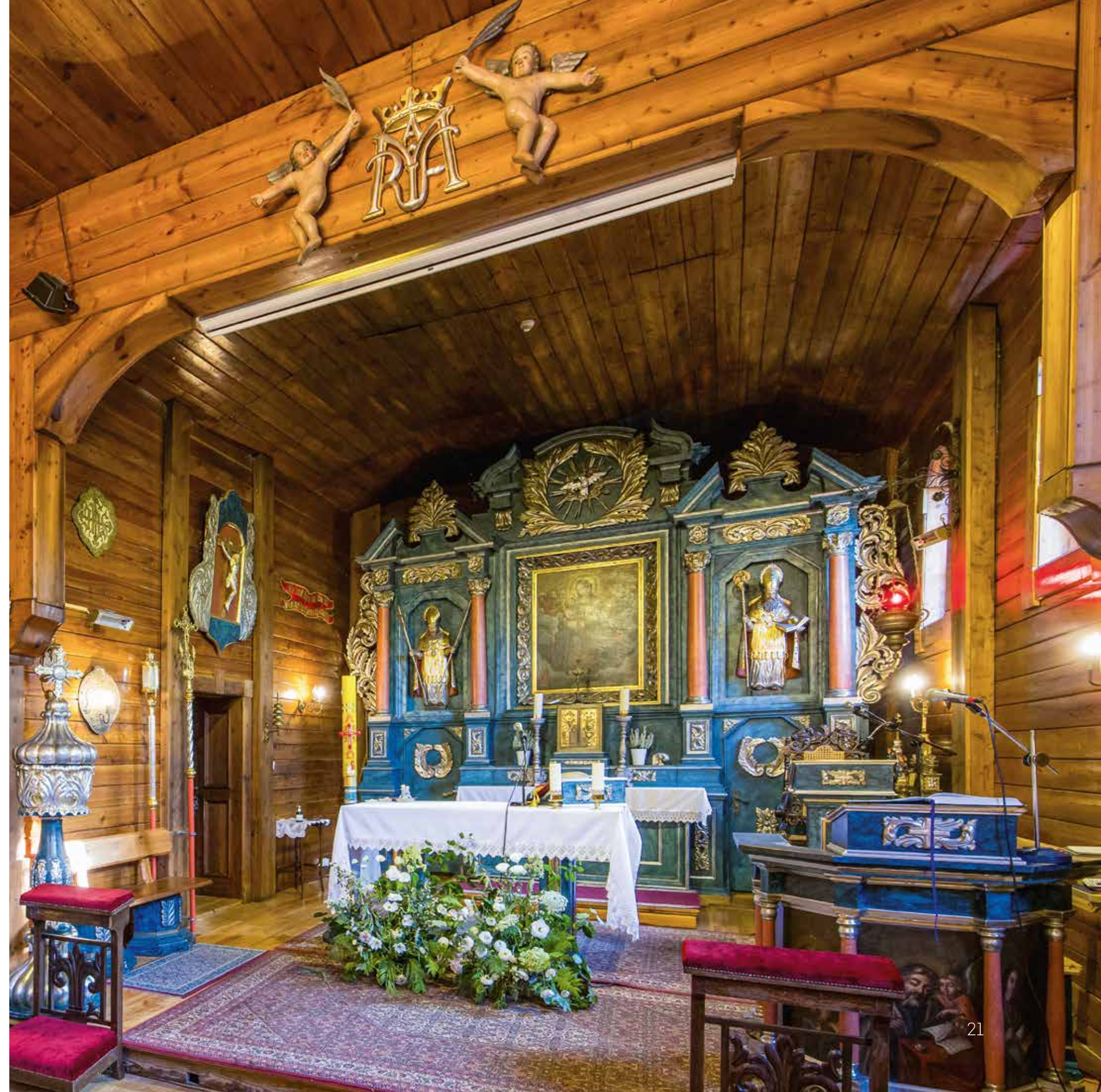




*kościół pw. św. Mikołaja
w Wierzenicy*

Jeden z najstarszych drewnianych kościołów w Wielkopolsce. Parafia wierzenicka istnieje od XIII wieku. Obecna świątynia zbudowana została w XVI wieku. Najstarsza część – prezbiterium i nawa – datowana jest na 1589 rok. W ostatnich latach zakończono remont generalny elewacji i dachu. Na podstawie fotografii pochodzącej z 1895 roku odtworzono kształt zwieńczenia wieży kościelnej, przywracając oryginalne pokrycie z gontu. W głównym ołtarzu znajduje się XVII-wieczny obraz Matki Boskiej z Dzieciątkiem, fundacji kołodzieja Bartłomieja z Kłecka. W kościele zobaczyć można niezwykle cenny pomnik grobowy Augusta Cieszkowskiego. Hrabia – opiekun kościoła i zarządca posiadłości, zapraszał do Wierzenicy wielu wybitnych Polaków, między innymi pisarza Zygmunta Krasińskiego.





K

kościół pw. św. Michała Archanioła w Uzarzewie

Świątynia z 1749 roku, zbudowana w miejscu wcześniejszego, drewnianego kościółka. Wiele elementów wyposażenia kościoła pochodzi z okresu baroku. Podczas remontu w 2001 roku, na wieży znaleziono zalakowaną butelkę z listem dla potomnych napisanym w 1868 roku przez miejscowego nauczyciela Franciszka Polczyńskiego, a także kilka monet i czasopism. Mimo że patronem jest św. Michał Archanioł, kościół nie posiada własnego dedykowanego ołtarza – jego postać przypomina XIX-wieczną figurę gipsową.



K

kościół pw. św. Michała Archanioła w Pobiedziskach

Kościół powstał na przełomie XIII i XIV wieku i jest jedną z najstarszych gotyckich świątyń w Wielkopolsce. W kolejnych latach często odbudowywany, po zniszczeniach wywołanych najazdem krzyżackim w 1331 roku czy pożarze w 1579 roku. Na zasuwie ołtarza znajduje się obraz patrona z 1621 roku. Zewnętrzne mury kościoła mają ponad 1000 zagadkowych dołków, najprawdopodobniej pochodzących z XIV-XVI wieku. Mogły one służyć do rytualnego krzesania ognia w czasie Wielkiej Soboty, co było praktykowane w późnym średniowieczu. Podczas ostatniego remontu zostało przywrócone historyczne pokrycie z łupka układanego w „karo”. Obok kościoła stoi drewniana dzwonnica z XIX wieku, zawierająca cztery dzwony, w tym odnaleziony w 1998 roku dzwon Kazimierz Odnowiciel.





ANIŃI RZEKE JEJ DUCH SWIE
TY ZSTAPI NA CIEBIE I MOC
NAJWYSSZEGO CIĘ ZACIE
NI PRZEJĄ I CIE SIĘ, C
CIEBIE NARODZI
SWIEŁ SNIEM
BOŻYM BE
DZIE NAZ
WANĘ
DUSI

NARODZIŁ SIĘ WAM DZIS ZBAWI
CIEL KTOŚ JEST CHRZEŠCIJAN
W MIEŠCIE LIAWELAWYM A TO
BUCIŁ DŁA WAS ZNAKIEM
ZNAJZIELIŁ NIEMO
WŁE CWINIETU W
PIELIŠZKI I
ZŁODNEW
ZŁOBIŁ
1903

K

kościół pw. Niepokalanego Serca Najświętszej Maryi Panny w Jerzykowie

Kościół został zbudowany w stylu neogotyckim dla lokalnej społeczności ewangelickiej na początku XX wieku. Budynek wyróżnia się wysmukłą wieżą. W 1946 roku świątynia została przekazana katolikom. Obiekt przeszedł generalny remont na początku XXI wieku. W sąsiedztwie świątyni znajduje się dawny park z XIX wieku.



K

kościół pw. św. Jadwigi Śląskiej w Siekierkach Wielkich

Kościół został wzniesiony około 1762 roku z fundacji jezuitów, którzy byli ówczesnymi właścicielami wsi. Legenda głosi, że było to w miejscu, w którym kiedyś pod krzakiem róży objawiła się księżniczka Meranu, późniejsza jego patronka – św. Jadwiga Śląska. Jednym z najcenniejszych elementów kościoła jest barwna polichromia z drugiej połowy XVIII wieku, która zachowała się na stropie nawy i przedstawia św. Jadwigę otoczoną aniołami i czterema ewangelistami. Obok świątyni znajduje się drewniana dzwonnica, która jest charakterystycznym elementem krajobrazu wielkopolskiej wsi.





K

ościół
pw. św. Kazimierza
w Gultowach

Kościół został zbudowany w latach 1737–38 w konstrukcji szachulcowej, co oznacza, że jego drewniany szkielet wypełniony został gliną z trocinami. W kościele znajduje się nie tylko bogate barokowe i rokokowe wyposażenie, ale także murowana kaplica grobowa Bnińskich, połączona z budynkiem świątyni. Unikalna jest także częściowo zachowana barokowo-rokokowa polichromia, nadająca wnętrzu prostego, wiejskiego kościoła pałacowy rozmach.





*Wiatrak Koźlak
w Czerlejnii*

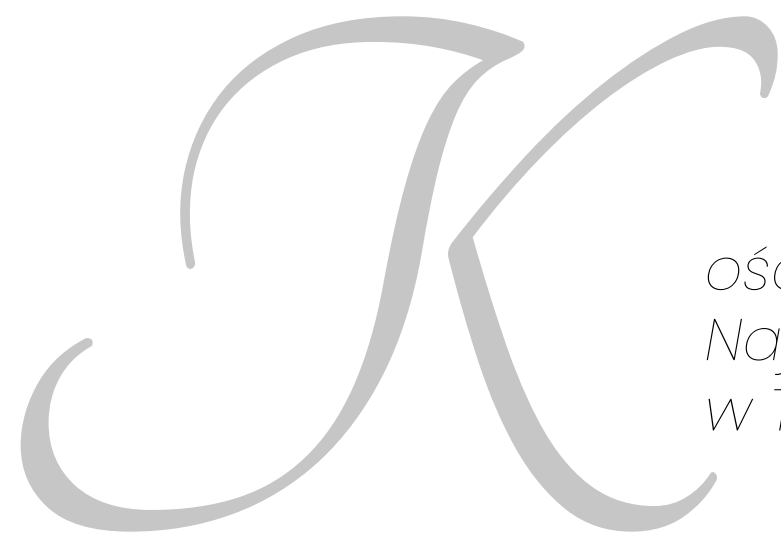
To jeden z ostatnich w Wielkopolsce koźlaków, który obecnie służy celom edukacyjnym i turystycznym. Obiekt został zbudowany na przełomie lat 1754–80. Pierwotnie znajdował się w Sławiu, ale w 1865 roku został kupiony przez Piotra Brodzińskiego. Wiatrak służył do mielenia zboża do 1948 roku, a następnie niszczał. Został rozebrany – jego elementy przewieziono i ponownie złożono w Czerlejnii, w pobliżu kościoła. Zagrożony całkowitym zniszczeniem został interwencyjnie wykupiony od dotychczasowego właściciela przez gminę Kostrzyn i odrestaurowany.



Dwór w Tulcach

Dwór w obecnej postaci powstał w 1920 roku. Inicjatorem budowy był Ignatz Sarrazin, właściciel pobliskiej Kruszewni i Żernik, pochowany na swarzędzkim cmentarzu parafialnym, w rodzimym mauzoleum. Jest to piętrowy, podpiwniczony budynek o neobarokowych cechach, pokryty dachem mansardowym. Dwór otacza park z przełomu XIX i XX wieku, którego wyróżniającym się elementem jest brukowana aleja dojazdowa, obsadzona kasztanowcami. Rośnie tam cenny starodrzew reprezentowany przez typowe parkowe gatunki.

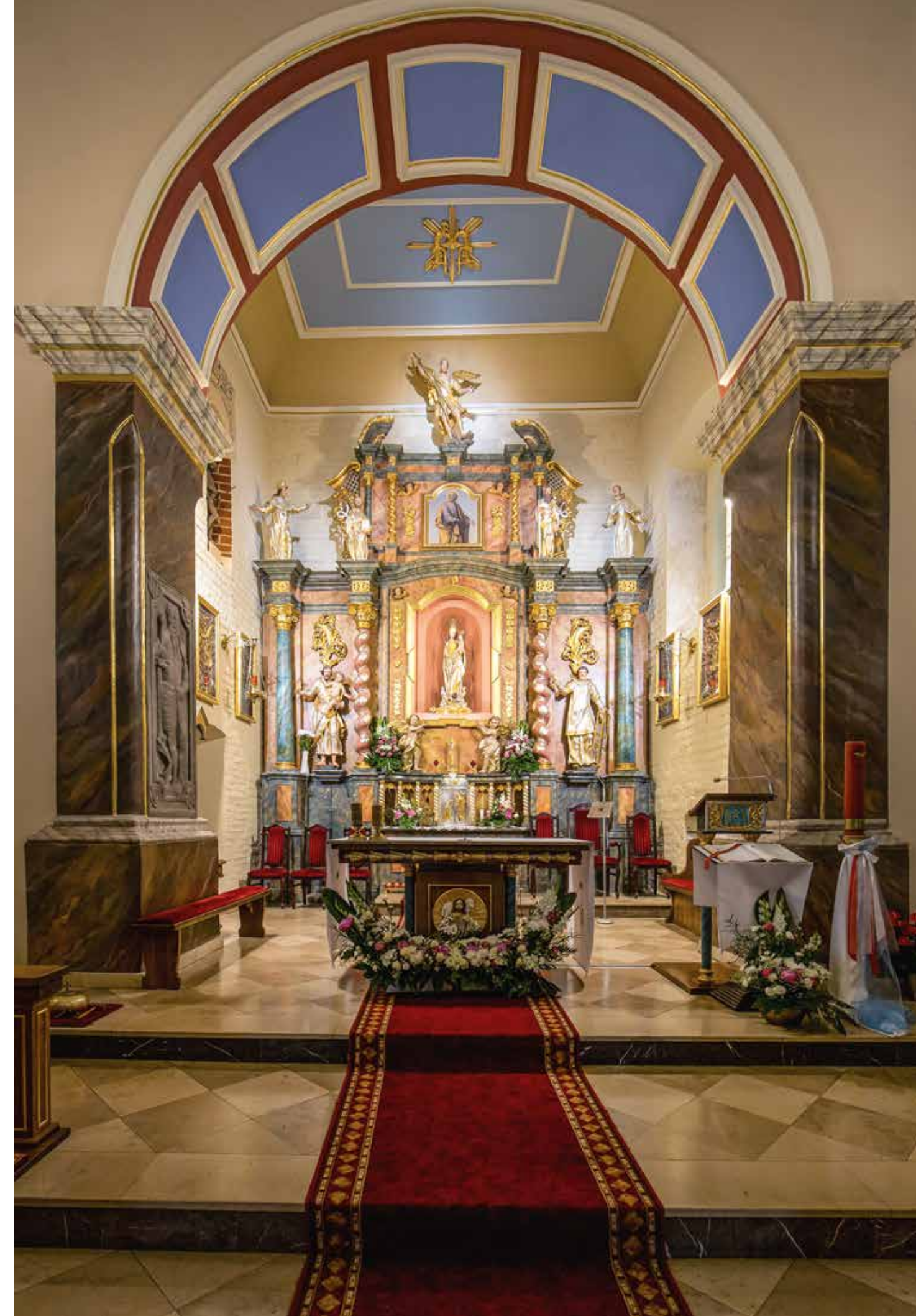




*kościół pw. Narodzenia
Najświętszej Maryi Panny
w Tulcach*

Kościół jest jedną z najstarszych ceglanych świątyń w Wielkopolsce. W ostatnich latach, w trakcie prowadzonych remontów, odkryte zostały i wyeksponowane relikty architektoniczne, potwierdzające romańskie pochodzenie kościoła, między innymi efektowny portal czy okna w ścianach korpusu i prezbiterium. Wieża jest efektem XVIII-wiecznej rozbudowy kościoła. W świątyni znajduje się figura cudownej Matki Bożej Tuleckiej. Rzeźba powstała około 1500 roku z drewna lipowego i nawiązuje do typu tzw. Pięknych Madonn. Jej wykonawcą był nieznany artysta z Wielkopolski. Kult Matki Bożej w Tulcach jest bardzo stary, choć jego dokładny początek nie jest znany z powodu pożaru archiwum parafialnego w XVIII wieku.







Zamek w Kórniku

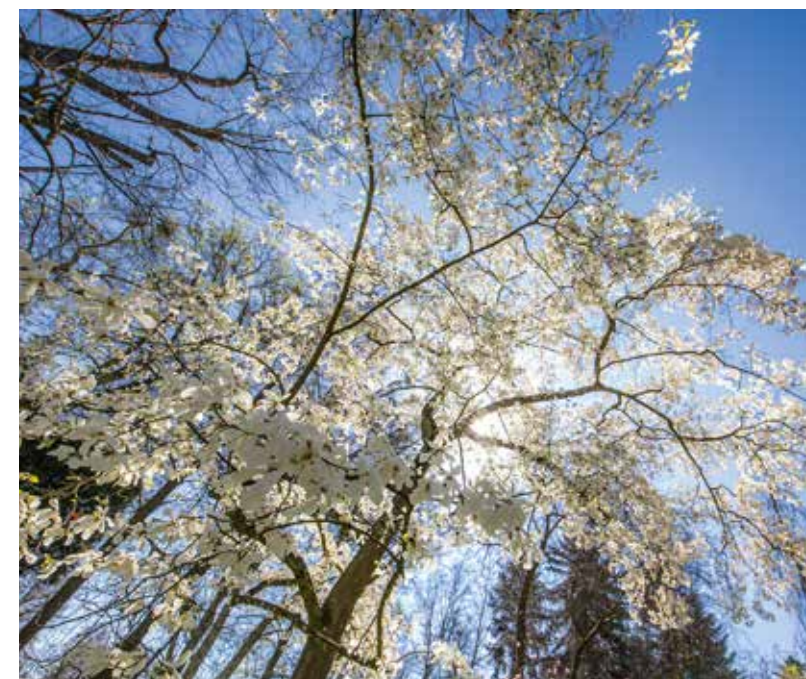
Zamek powstał w XIV wieku i, z założenia, miał pełnić funkcję obronną. Dopiero późniejsze zmiany konstrukcyjne i architektoniczne, nadążając za nowymi trendami, stopniowo zmieniały jego charakter z obronnej warowni w magnacki pałac. Największej przebudowy obiektu podjął się w XIX wieku jego nowy właściciel Tytus Działyński, który postanowił przekształcić kilka pomieszczeń zamku w okazałe biblioteki. Mieści ona ponad 400 tysięcy książek, z czego 30 tysięcy uznanych zostało za starodruki. Architektura budynku stała się sztandarowym przykładem neogotyku. Zamek znajduje się na wyspie wygradzonej fosą, w otoczeniu dawnego parku, obecnie – Arboretum Kórnickiego. Zabytek uznany za Pomnik Historii.





Arboretum w Kórniku

Arboretum Kórnickie posiada status ogrodu botanicznego – jednego z największych w Europie, w którym rośnie ponad 3 tysiące roślin. Zebrano tutaj bogatą kolekcję drzew i krzewów pochodzących z umiarkowanej strefy półkuli północnej. Szczególnie liczne gatunki reprezentują flory drzewiaste wschodniej Azji i Ameryki Północnej. W kolekcjach rosną także drzewa i krzewy z górskich obszarów Azji Środkowej i Kaukazu. Rokrocznie przyciąga tłumy turystów w okresie kwitnienia magnolii, lilaków i różaneczników. Arboretum należy do Instytutu Dendrologii Polskiej Akademii Nauk.

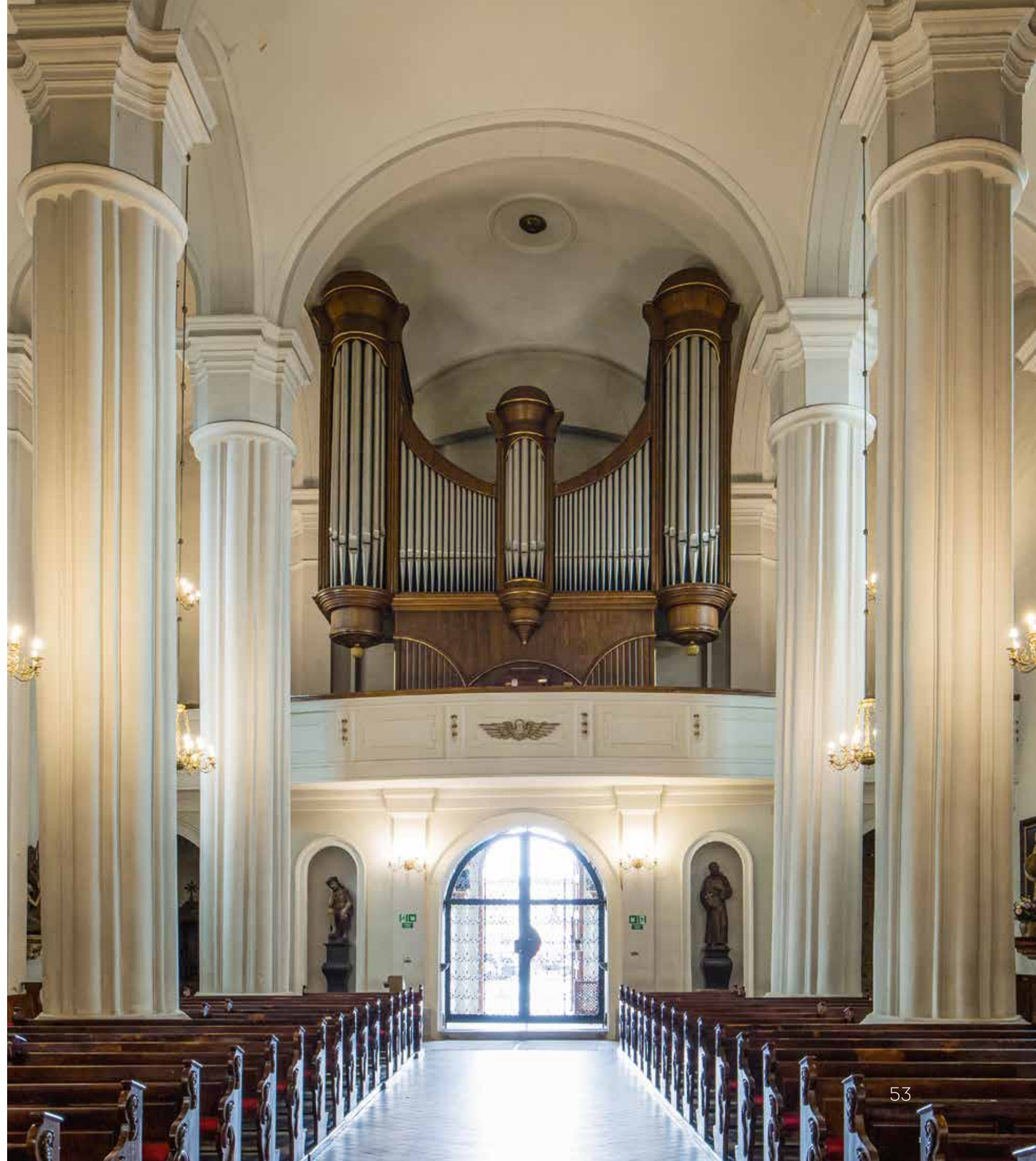


K

ościół pw. Wszystkich Świętych w Kórniku

Kościół, wspólnie z zamkiem i parkiem, został wpisany na listę polskich Pomników Historii. Pierwotna gotycka świątynia z 1437 roku była w późniejszych czasach przekształcana. W XVI wieku służyła przez pewien czas jako zbór luterański, a po wielkim pożarze w 1836 roku została odbudowana w stylu gotyku romantycznego. W kościele znajdują się nagrobki właścicieli zamku i Kórnika, takich jak Górkowie czy Działyńscy. Razem z otaczającym ceglany murem z charakterystycznymi wieżami bramnymi tworzy wyjątkową oprawę architektoniczną południowej części kórnickiego rynku.







*Plebania parafii rzymskokatolickiej
pw. św. Wojciecha w Kórniku-Bninie*

Budynek został wybudowany w latach 1906–08 według projektu wybitnego wielkopolskiego architekta, Rogera Sławskiego. Na ówczesne lata na wskroś nowoczesny, zawierający na parterze hol, kancelarię, bibliotekę z salonem, jadalnię i windę komunikującą parter z kuchnią zlokalizowaną w piwnicy. Pod koniec lat 20-tych plebanię rozbudowano o taras od strony Jeziora Bnińskiego. Plebania położona jest w otoczeniu ogrodu podnoszącego krajobrazowe walory zespołu.



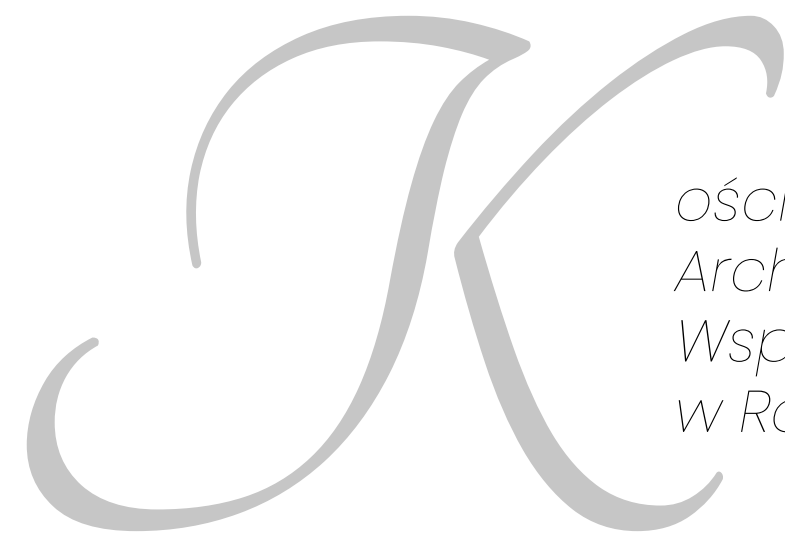


Zespół pałacowo-parkowy w Rogalinie

Perła wielkopolskiej architektury, z unikatowym zespołem pałacowo-parkowym, który w 2018 roku wpisano na listę Pomników Historii. Pałac wybudował Kazimierz Raczyński w latach 1770-76 w stylu późnobarokowym, który łączy w sobie elementy rokoka i klasycyzmu. Słynie on z imponujących wnętrz rodowych i bogatej kolekcji malarstwa wyróżniającej się w skali kraju. Jednym z dzieł znajdujących się tam jest „Dziewica Orleańska” Jana Matejki. Imponująca jest również kolekcja dzieł Jacka Malczewskiego. Wyróżnia się także wiernym odtworzeniem poszczególnych pomieszczeń tak, jak one wyglądały w okresie międzywojennym. W skład zespołu pałacowo-parkowego wchodzi między innymi dawna kaplica pałacowa, obecnie kościół parafialny z kaplicą grobową Raczyńskich. Park natomiast jest jednym z największych w Europie skupisk pomnikowych dębów. Trzy najstynniejsze z nich Lech, Czech i Rus, są jednymi z najstarszych drzew w Polsce.







*kościół pw. św. Michała
Archanioła i Matki Bożej
Wspomożenia Wiernych
w Rogalinku*

Świątynia została wzniesiona w latach 1682–1712 z fundacji Hieronima Wierzbowskiego. W 1964 roku oficjalnie uznano ją za Sanktuarium Matki Bożej Wspomożenia Wiernych. Legenda głosi, że figura Matki Bożej została znaleziona w Warcie, stąd przydomek „Pani Warty”. Rzeźba niegdyś uważana za cudowną i słynącą łaskami, została skradziona w 2002 roku. Teraz stoi jej wierna kopia. W kościele znajduje się również certyfikowany kamień z góry Gargano, miejsca objawień Archanioła Michała. Kościół przeszedł gruntowny remont konstrukcji, aktualnie trwają prace konserwatorskie we wnętrzu, przywracające historyczny wygląd ołtarzy oraz ścian (polichromie).



B

*udynek sanatorium
Chorób płuc i gruźlicy –
szpital w Ludwikowie*

Pierwotny pensjonat z lat 80-tych XIX wieku w stylu szwajcarskim, charakteryzował się drewnianymi balkonami, werandami i ozdobnym dachem. Budynek w swojej historii pełnił między innymi funkcję pensjonatu z restauracją i ośrodka dla dzieci z gruźlicą. Podczas II wojny światowej był niemieckim zakładem wynarodowiającym, a następnie wojskowym szpitalem Armii Czerwonej. W pobliskim parku znajduje się kaplica św. Michała Archanioła z relikwiami św. Ojca Pio oraz pijalnia z lokalną wodą „Ludwiczanka”.





*Willa Eugenia
w Puszczykowie*

Na początku XX wieku wybudował ją Zygmunt Janaszek. Willa posiada przepiękną, rzeźbioną sycerkę na werandzie. Po wojnie obiekt popadał w ruinę. W 2018 roku, po okresie zaniedbania i zagrożenia wyburzeniem, willa została wpisana do rejestru zabytków, co uchroniło ją przed zniszczeniem i otworzyło drogę do remontu. Obecnie jest własnością prywatną, zachwyca niepowtarzalnym klimatem.





Sadwinówka w Puszczykowie

Dom zbudowany w 1900 roku przez Włodzimierza Adamskiego. Był jedną z pierwszych tego typu budowli w mieście, które zapoczątkowały rozwój Puszczykowa jako letniska. Willa powstała w stylu szwajcarskim, charakterystycznym dla budownictwa letniskowego z tamtego okresu. Od 2017 roku budynek jest poddawany gruntownemu remontowi, przywracającemu jego historyczny wygląd i kolorystykę. We wnętrzu na ścianach odkryto dekorację malarską, nawiązującą do letniskowego charakteru domu, która zostanie częściowo zachowana i poddana konserwacji.



B

*udynek dawnego
dworca kolejowego
w Puszczykowie*

Budynek powstawał w latach 1905–12 i został zaprojektowany w modnym wówczas stylu szwajcarskim, harmonizując z letniskowym charakterem Puszczykowa. Sukcesywnie rozbudowywany dworzec obsługiwał rosnący z roku na rok ruch pociągów osobowych z Poznania, przywożąc mieszkańców na wypoczynek. Jego fasada od strony peronu uznawana jest za wizytówkę miasta. Warto zwrócić uwagę na stylowy, zabytkowy zegar, który stanowi ważny element dworca i posiada oryginalną konstrukcję. Obecnie w budynku znajduje się restauracja „Lokomotywa”.





*Willa typu Landhaus
w Puszczykowie*

Przykład typowej zabudowy mieszkalnej Puszczykowa z przełomu XIX i XX wieku. Landhausy początkowo pełniły funkcje związane z pobytem o charakterze letniskowym. Formą i pokryciem wysokich dachów, szkieletową konstrukcją ścian na wyższej kondygnacji, asymetrią bryły i dekoracją snycerską nawiązywały do architektury szwajcarskiej (tyrolskiej) i niemieckiej. Na budowę takich domów pozwolić sobie mogły tylko bogatsze rodziny. Budynek powstał około 1910 roku dla właścicieli niemieckich. W okresie międzywojennym, podobnie jak wiele nieruchomości, przeszedł w ręce polskie.



K

ościół pw. Wszystkich Świętych w Słupi

Pierwotny kościół Wszystkich Świętych istniał w Słupi co najmniej od roku 1298. Obecna, murowana świątynia w stylu neogotyckim powstała w latach 1869–70.

Budynek był rozbudowywany według projektu wielkopolskiego architekta, Rogera Sławskiego, i w takim kształcie przetrwał do dzisiaj. W kościele można obejrzeć obrazy z drugiej połowy XVII wieku oraz chrzcielnicę z drugiej połowy XVIII wieku. Są także figury aniołów, ufundowane przez budowniczych Kolei Warszawsko-Wiedeńskiej. We wnętrzu prowadzone są szeroko zakrojone prace konserwatorskie polichromii i dekoracji ściennej oraz wyposażenia.



K

ościół pw. św. Barbary w Tomicach

Kościół powstał w 1463 roku z inicjatywy Mikołaja Tomickiego, chorążego poznańskiego. Fundator zdecydował się na cegłę jako materiał budowlany, choć w ówczesnych czasach była to droga inwestycja. W lewym ołtarzu bocznym umieszczony jest obraz Matki Boskiej z Dzieciątkiem, datowany na drugą połowę XVI wieku, który jest kopią obrazu Albrechta Dürera z roku 1517. Z zewnątrz zachowała się późnogotycka bryła kościoła z charakterystycznymi stromymi dachami i przyporami, jednak jego wnętrze zostało gruntownie przebudowane w stylu barokowym w 1770 roku. Kościół przeszedł kompleksowy remont wnętrza.

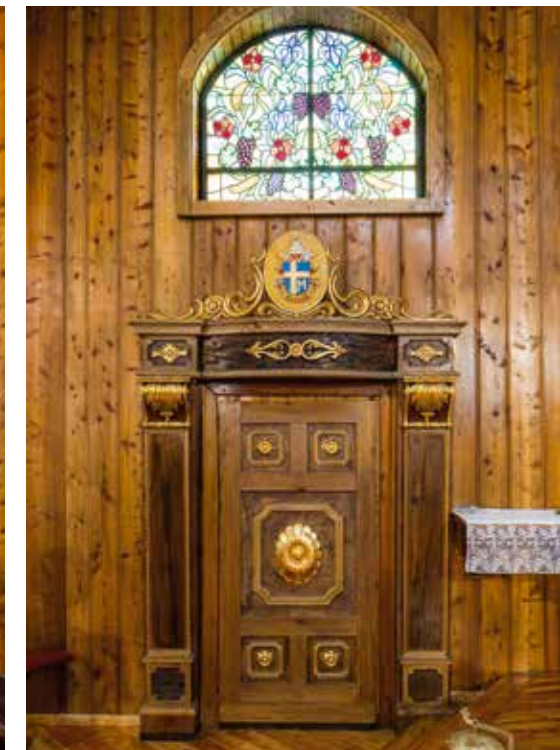
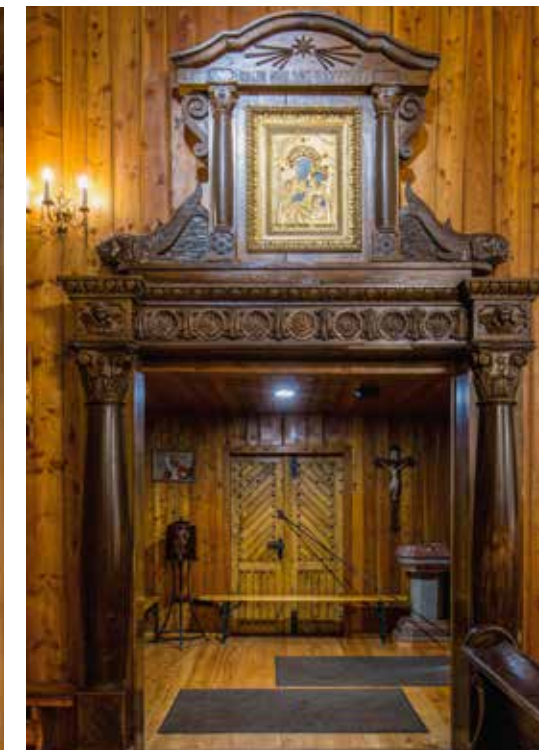
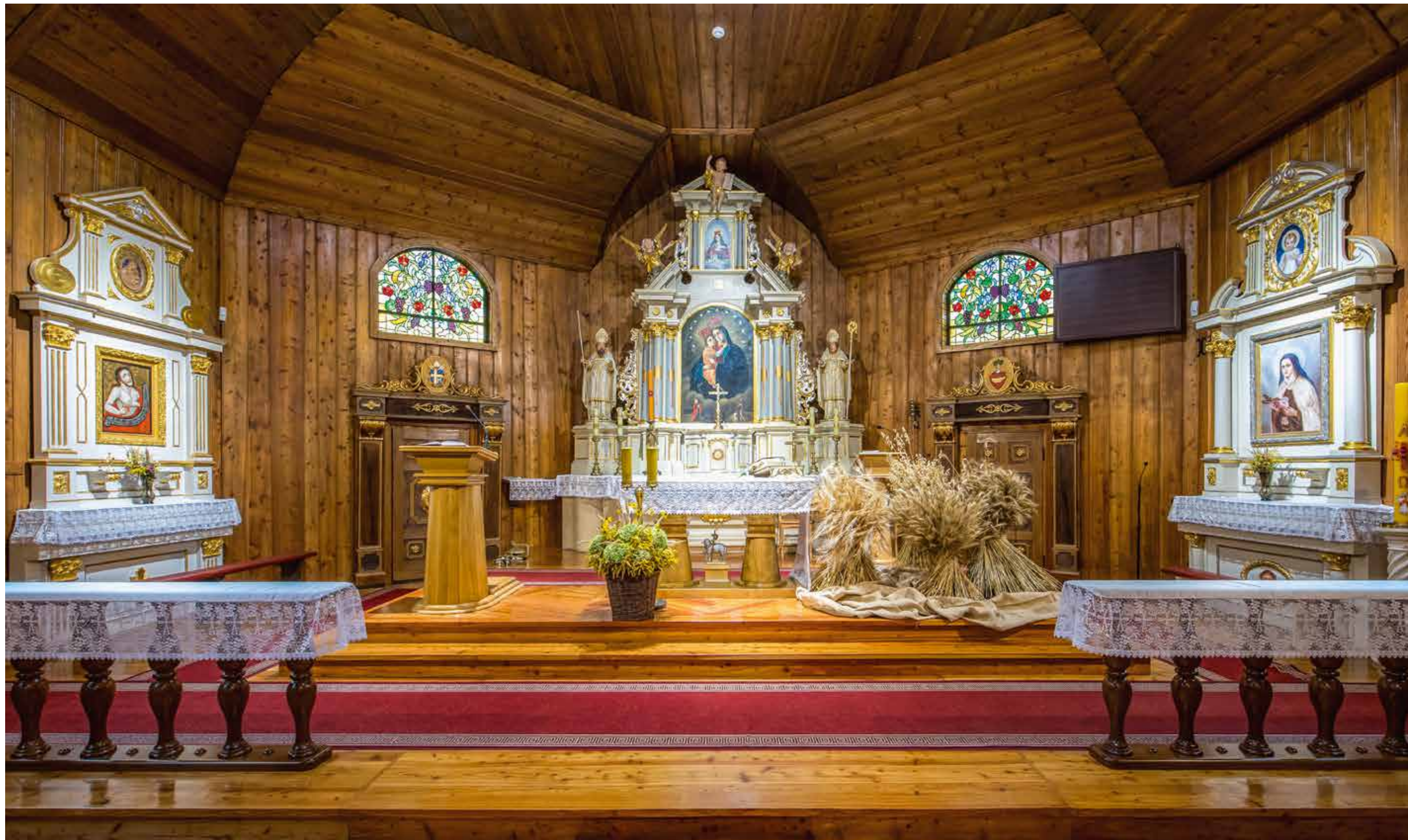


K

kościół pw. św. Jadwigi Śląskiej w Łodzi

Kościół jest obiektem o bogatej historii, wzniesionym w drugiej połowie XVII wieku. W 1854 roku dobudowano neobarokową kaplicę grobową dla rodziny Potockich, właścicieli pobliskiego Będlewa. Barokowy ołtarz zdobi obraz Matki Boskiej Pocieszenia z roku 1866, który powstał jako wotum dziękczynne po epidemii cholery. Jeszcze w latach powojennych – jak pokazuje fotografia – dach kościoła był kryty strzechą, rzecz całkowicie wyjątkowa. W latach 80-tych kościół przeszedł kapitalny remont, polegający na wymianie niemal całej konstrukcji drewnianej. Kościół stoi w otoczeniu malowniczego parku otoczonego zabytkowym, murowanym i drewnianym ogrodzeniem. Obok świątyni znajduje się drewniana dzwonnica i dzwon odlany w 1684 roku dla upamiętnienia zwycięstwa Jana III Sobieskiego pod Wiedniem.





K

*ościół pw. św. Teresy
od Dzieciątka Jezus
w Jeziorkach*

Kościół został zbudowany przez niemieckiego właściciela majątku, Heinricha von Tiedemanna, jako świątynia ewangelicka. Na dzwonie, odlanym w niemieckiej miejscowości Apolda, widnieje napis w języku niemieckim: „Jedynemu Bogu na wysokościach niech będzie chwala”. W ręce katolików świątynia przeszła w 1935 roku. Wnętrze zachowało oryginalne wyposażenie z XIX wieku. Ze względu na zły stan elewacji ceglanych w ostatnich latach dokonano remontu, który miał zabezpieczyć mury przed dalszą destrukcją. Kościół charakteryzuje się doskonałą akustyką.

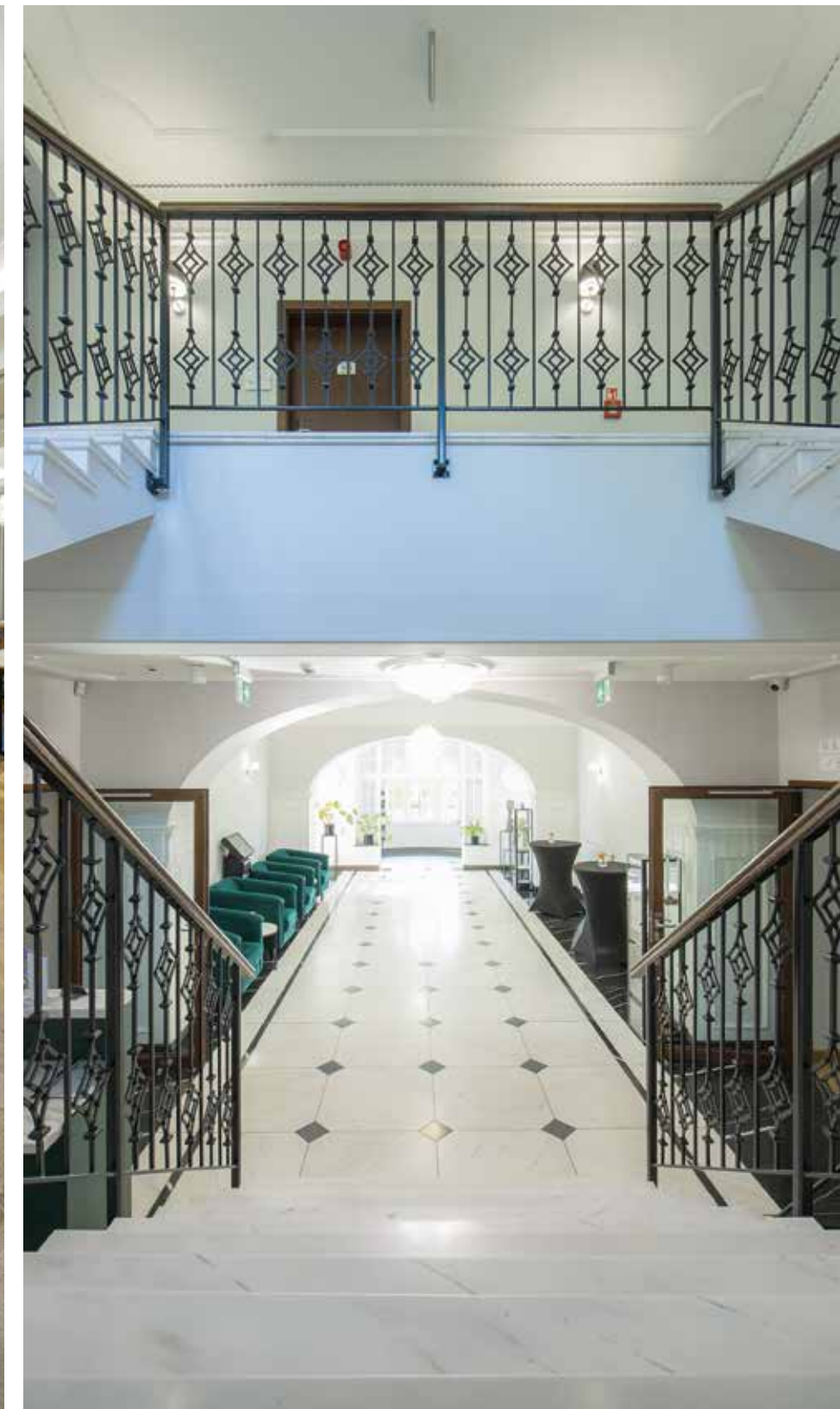




Dwór w Skrzynkach

Dwór powstał w latach 70-tych XIX wieku dla niemieckiej rodziny Iffland. Po II wojnie światowej majątek znacjonalizowano, a następnie obiekt służył jako ośrodek wypoczynkowy. Od 2022 roku, po przeprowadzeniu kompleksowego remontu i adaptacji, dwór jest siedzibą Instytutu Skrzyнки – samorządowej instytucji kultury zajmującej się dokumentacją, rozwojem i promocją dziedzictwa kulturowego i kulinarnego powiatu poznańskiego. Dwór Skrzyнки stanowi własność powiatu poznańskiego i jest kluczowym miejscem dla Szlaku Kulinarnego „Smaki Powiatu Poznańskiego”.



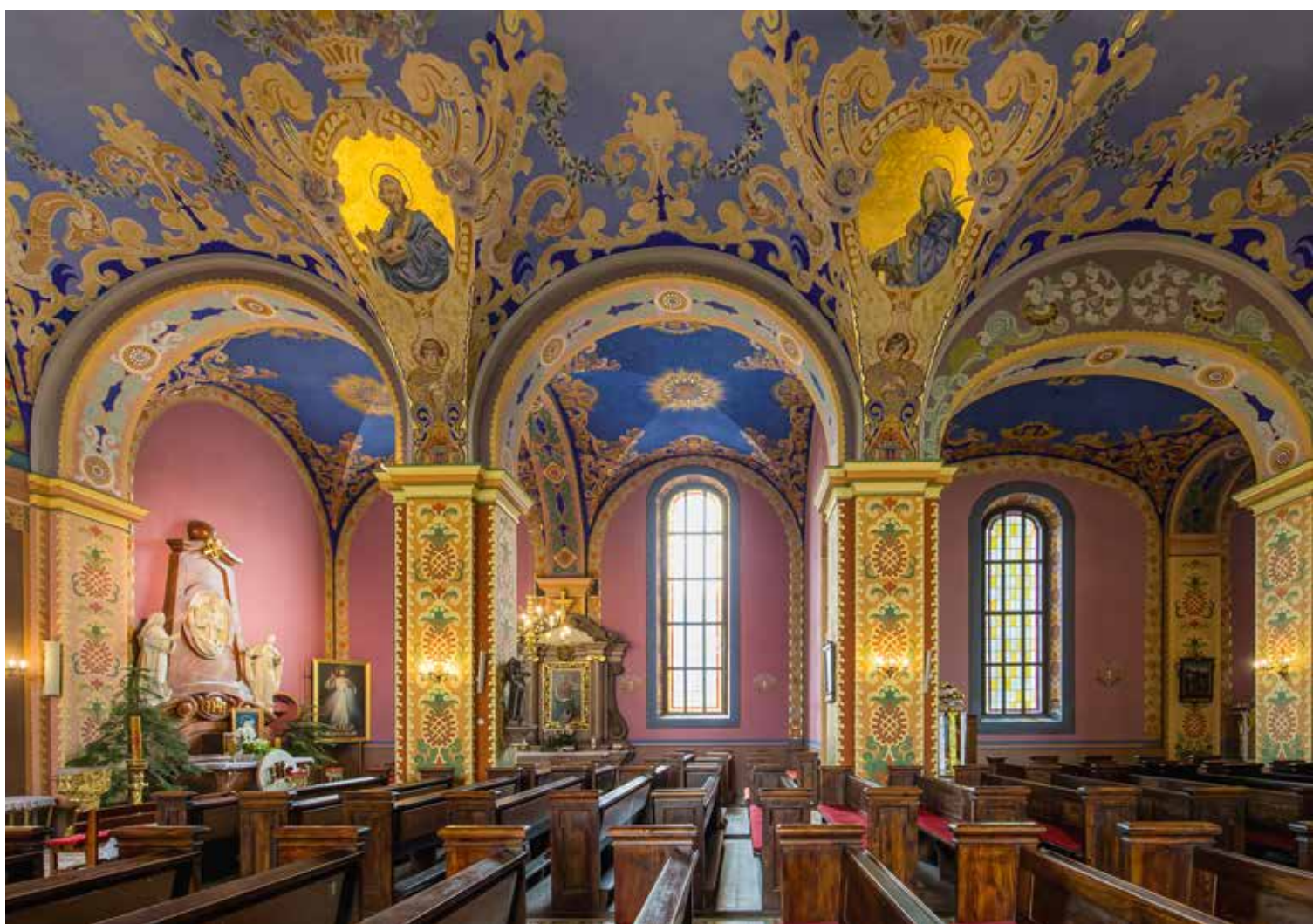


K

ościół pw. św. Andrzeja Apostoła w Komornikach

Świątynia jest przykładem niezwykłego połączenia kilku stylów architektonicznych – neobarokowa bryła została dobudowana na początku XX wieku do starszego, gotyckiego prezbiterium z przełomu XV i XVI wieku, tworząc unikalną przestrzeń. Wnętrze kościoła ozdobione jest wyjątkową, secesyjno-modernistyczną polichromią, pokrywającą wszystkie ściany i sklepienia, wykonaną w 1917 roku przez Wiktora Gosienieckiego i Henryka Jackowskiego Nostitz, doskonale komponującą się z głównie neobarokowym wyposażeniem. Resztę dekoracji dopełnia grupa secesyjnych witraży tworząc niezwykle barwny, ale spójny wystrój wnętrza. Ponadto, wewnątrz znajdują się zabytkowe organy, które można usłyszeć podczas Ogólnopolskiego Festiwalu Muzyki Organowej i Kameralnej.





Kolonizacja mieszkaniowa dawnej fabryki nawozów w Luboniu

Zespół budynków dla dyrektora oraz kadry inżynierskiej i technicznej zakładów fosforowych powstał przed I wojną światową, w latach 1909–14, w bezpośrednim sąsiedztwie miejsca pracy, potężnej fabryki nawozów zaprojektowanej przez wybitnego architekta niemieckiego, Hansa Poelziga. Budynki o charakterze willowym wyróżniały się ceglаныmi elewacjami oraz charakterystycznymi ceramicznymi dachami o pięknie zaprojektowanych krzywiznach i drewnianym detalu w postaci gzymsów i okiennic. Całość dopełniały ceglano-drewniane ogrodzenia tworząc spójne, harmonijne i nowoczesne wnętrza urbanistyczne. W okresie międzywojennym otoczenie wypełnił starannie zaprojektowany skwer, którego centralnym punktem był pomnik Siewcy autorstwa Marcina Rożka.



K

kościół pw. św. Marcina i św. Wincentego Męczennika w Skórzewie

Pierwszy kościół w Skórzewie był fundowany w 1300 roku, następny wybudowano w drugiej połowie XV wieku. Przetrwał on do początku XX wieku, kiedy, ze względu na zagrożenie katastrofą budowlaną, musiał zostać rozebrany. Na jego miejscu wzniesiono nową świątynię z wykorzystaniem murów poprzedniego kościoła, a główne wejście poprzedzono efektowną, wysoką na ponad 40 metrów, kilkukondygnacyjną wieżą, wyróżniającą się w panoramie wsi. W 2022 roku pieczę nad parafią przejął Zakon Paulinów, co wiąże się z nawiązaniem do tradycji Jasnej Góry i postaci błogosławionego Stefana Wyszyńskiego.



K

ościół pw. św. Marcina i św. Piotra w Okowach w Konarzewie

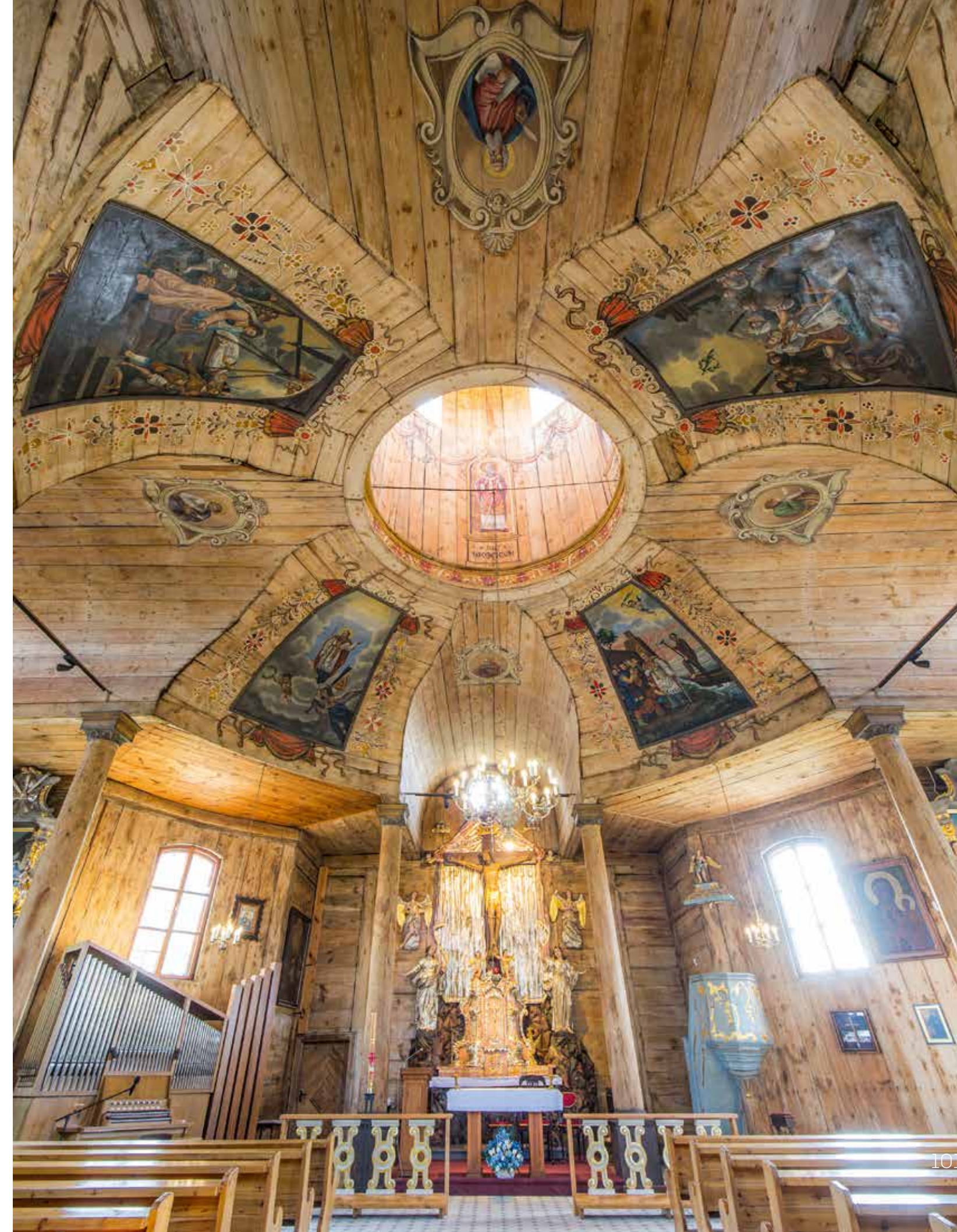
Pierwszy drewniany kościół wybudowano jeszcze w XII wieku. Obecnie stojąca, murowana świątynia jest wypadkową kolejnych przebudów prowadzonych od początku budowy murowanego kościoła na przełomie XVI i XVII wieku, przez cały wiek XVII i do początków XVIII wieku, kiedy bryłę kościoła ozdobiła wysoka wieża. Po gruntownym remoncie przeprowadzonym w ostatnich latach wraz z konserwacją wyposażenia kościół prezentuje się okazale.

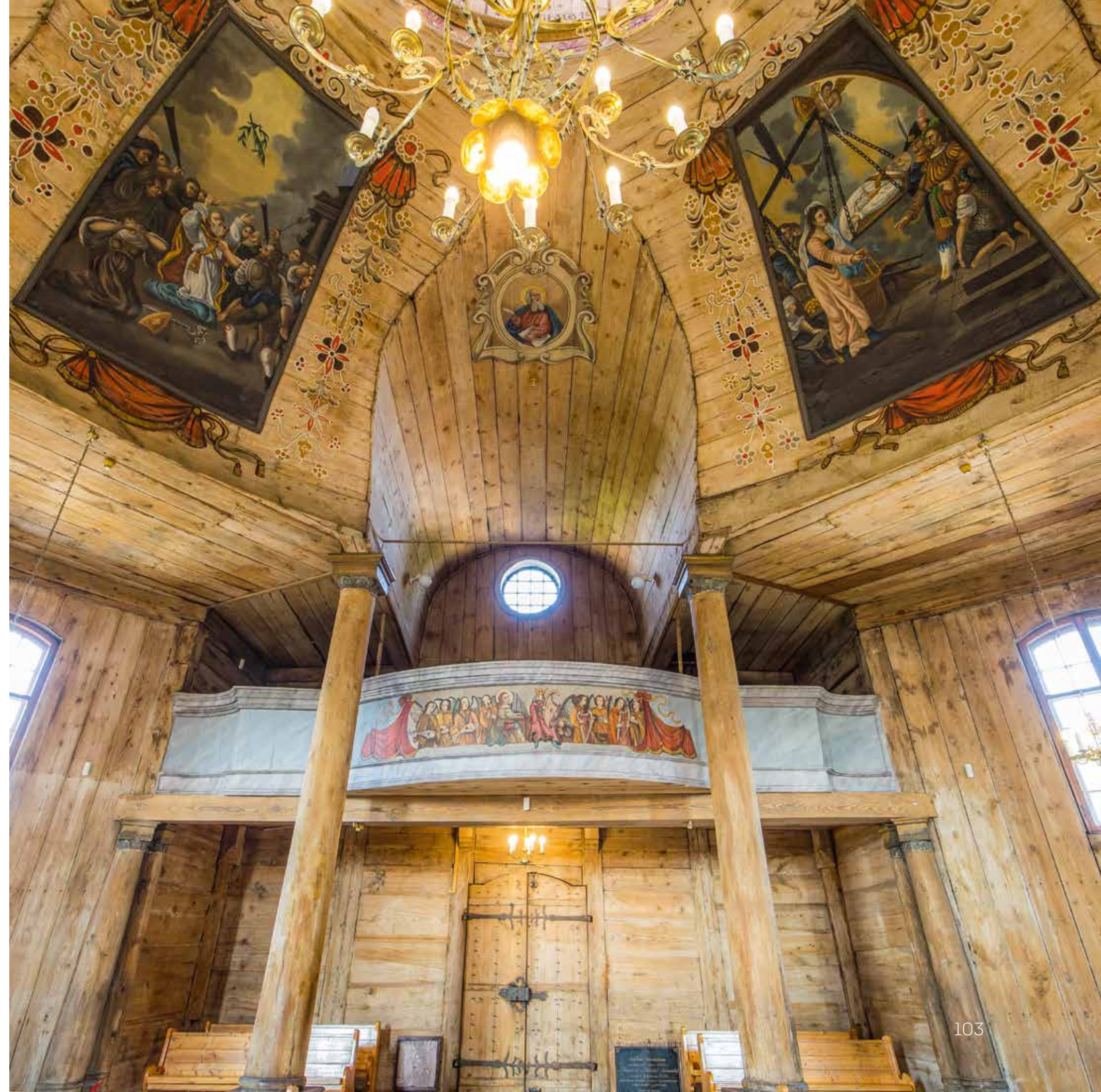




Kościół pw. św. Krzyża w Buku

Kościół został zbudowany w XVIII wieku. Wzniesiony jest w stosunkowo rzadko stosowanej, zdwojonej konstrukcji ścian – zrębowej i szkieletowej. Pierwotnie wzniesiony na planie krzyża greckiego. Wnętrze zdobi spójne, rokokowe wyposażenie z około 1760 roku, a jego najważniejszym elementem jest gotycki krucyfik w ołtarzu głównym z pierwszej połowy XVI wieku. Kościół posiada niezwykle bogatą, „pałacową” polichromię ścian i sklepień, której pozostałości można jeszcze dostrzec w kilku miejscach.





Kościół pw. św. Stanisława Biskupa i Męczennika w Buku

Kościół jest Sanktuarium Matki Bożej Bukowskiej Literackiej. Pierwsza wzmianka o słynącym łaskami obrazie pochodzi z 1430 roku. „Cudowny” oryginał spłonął w nocy z 25 na 26 stycznia 1945 roku podczas wycofywania się wojsk niemieckich. Obecnie w ołtarzu głównym znajduje się jego wierna kopia. Jediną pozostałością dawnego wyposażenia kościoła jest wczesnobarokowe epitafium Macieja i Stanisława Niegolewskich z około 1634 roku.

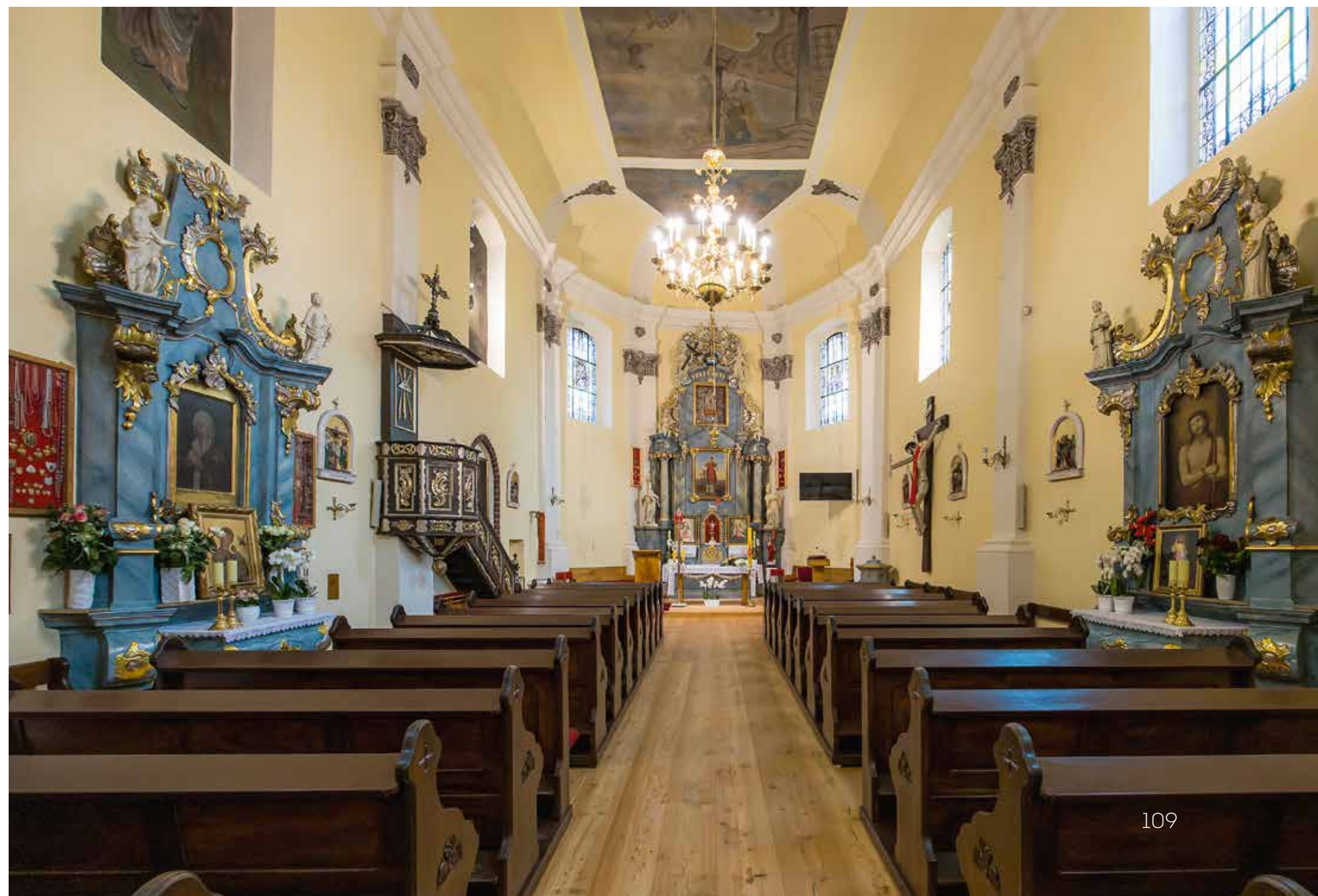






Kościół pw. św. Wawrzyńca w Niepruszewie

Parafia w Niepruszewie istniała już w pierwszej połowie XV wieku. Choć powstanie kościoła datowane jest na rok 1580, to ostatnie badania więźby dachowej pozwoliły przesunąć je o około 50 lat wcześniej. Korpus kościoła zachował swoją średniowieczną sylwetkę, wzbogaconą w 1836 roku od zachodu o neogotycką kaplicę św. Anny z kryptą grobową. Przed kościołem znajduje się trójdzielną bramą z dzwonnica, wzniesioną w 1782 roku.

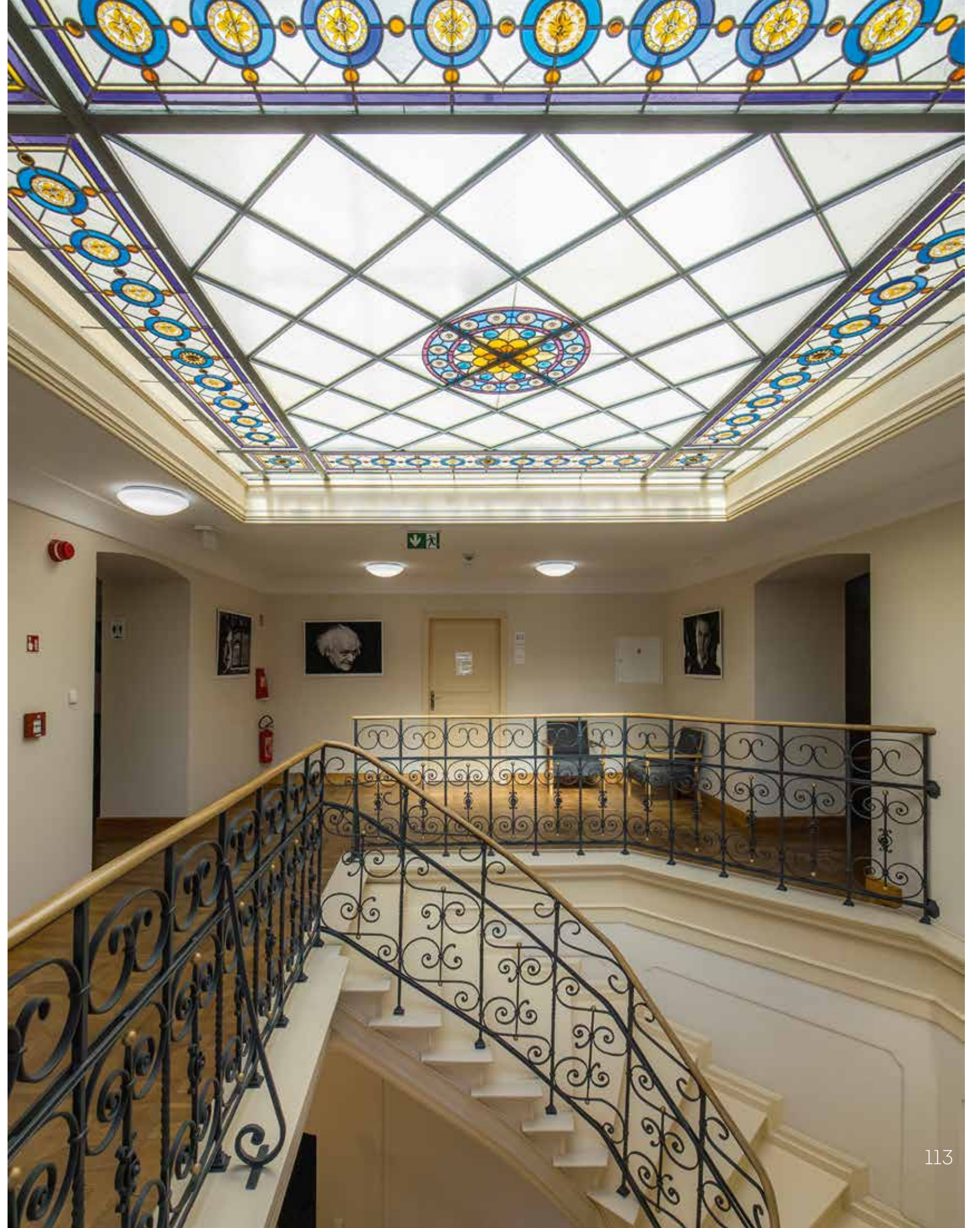


Pałac w Jankowicach

Pałac został zbudowany na początku XIX wieku dla Wawrzyńca Engeströma, szwedzkiego dyplomaty, który ożenił się z Rozalią Chłapowską i osiadł w Wielkopolsce. Znany jest wygląd obiektu z lat 40-tych na podstawie istniejącej ikonografii. Na początku XX wieku rozbudowany i przebudowany według projektu wielkopolskiego architekta, Rogera Ślawnickiego. Jego pierwotna forma nawiązuje do awangardowych nurtów neoklasycystycznych. Po II wojnie światowej i upaństwowieniu majątku, w folwarku istniała spółdzielnia produkcyjna, a w pałacu urządzono ośrodek szkoleniowy. Po kapitalnym remoncie w latach 2016–18 stał się on centrum kulturalnym należącym do gminy Tarnowo Podgórne.

W przeszłości obiekt odwiedzili m.in. Adam Mickiewicz oraz Charles de Gaulle. Okalający pałac park ma około 18 hektarów i został skomponowany w stylu angielskim i naturalistycznym.



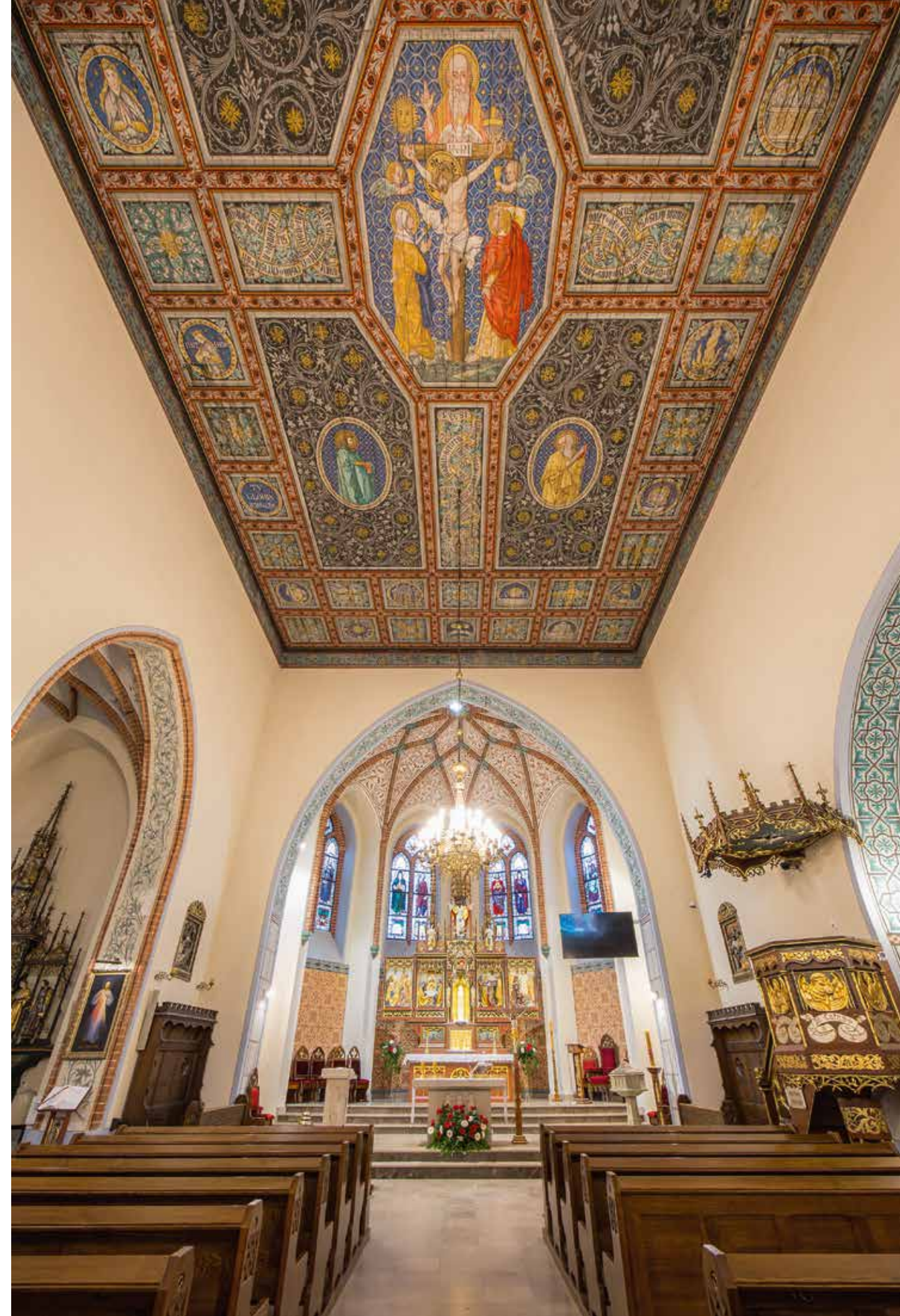
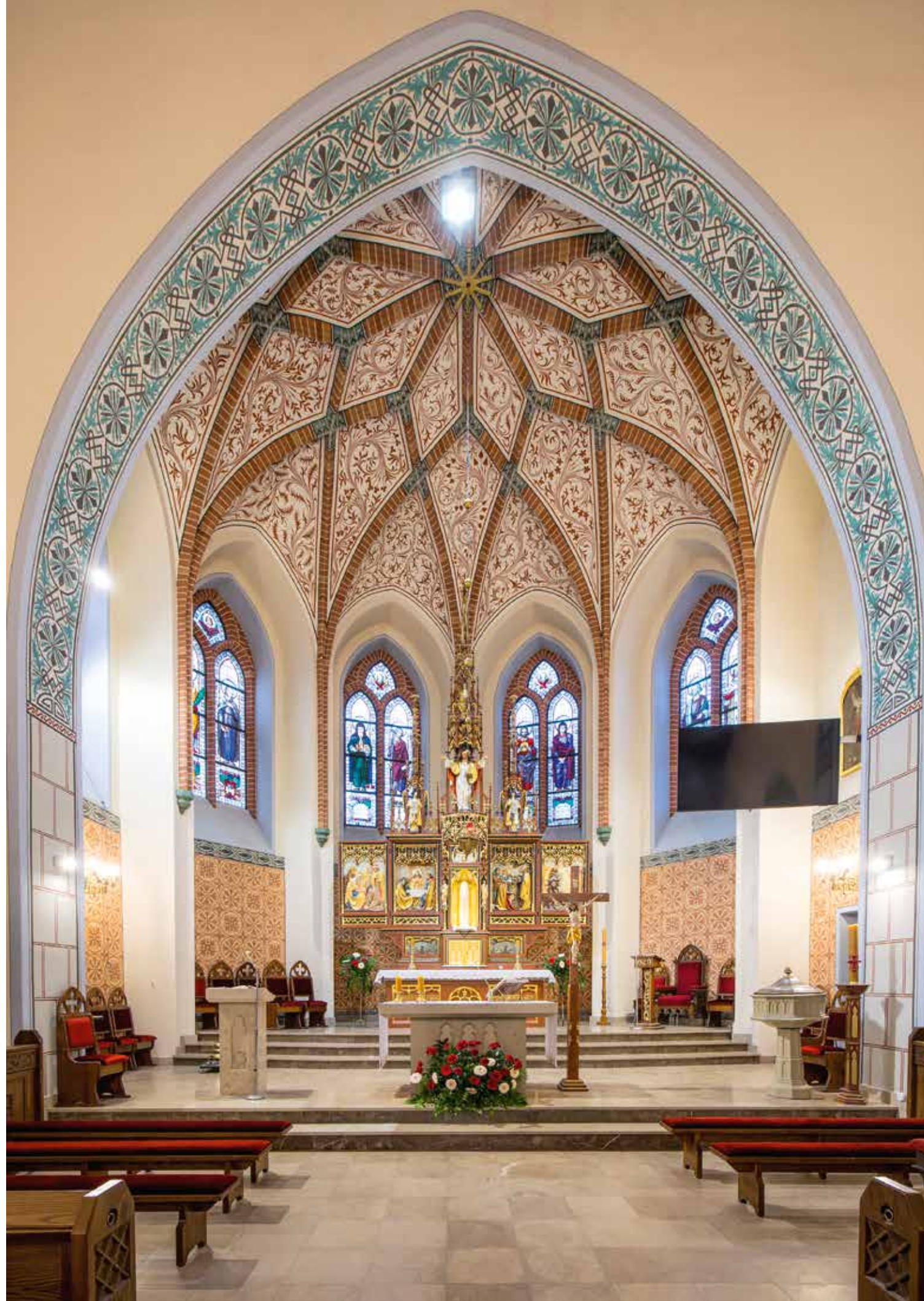


K

kościół pw. św. Jadwigi i św. Jakuba Apostoła w Lusowie

Kościół to interesujący przykład neogotyckiego budownictwa sakralnego z początku XX wieku. Podobnie jak w przypadku kilku innych kościołów w powiecie poznańskim, wybudowano go z częściowym wykorzystaniem murów średniowiecznego kościoła. W ten sposób dawne prezbiterium stało się kaplicą boczną i uratowało przed zniszczeniem historyczny klimat dawnej świątyni. We wnętrzu znajduje się cenny, późnorenesansowy nagrobek rodziny Kierskich z około 1600 roku. Od roku 2013 w kaplicy przechowywane są relikwie Jana Pawła II. Przy wejściu do kościoła od północy, wmurowana jest tablica upamiętniająca generała Józefa Dowbór-Muśnickiego, dowódcę Powstania Wielkopolskiego.







*dwór w Rokietnicy,
obecnie Zespół Szkół
im. J. i W. Zamoyskich*

Reprezentacyjna siedziba ziemiańska zbudowana na początku XIX wieku w otoczeniu niewielkiego parku u zbiegu ulic Szkolnej i Szamotulskiej. Posiada wsparty na kolumnach ganek z tarasem i trójkątny fronton nad centralnym ryzalitem. Wejścia do dworu strzegą ceramiczne lwy, pochodzące ze znanej fabryki Ernsta Marcha w Charlottenburgu, przywiezione z innego obiektu. Zespół stanowi własność powiatu poznańskiego i w ostatnich latach przeszedł gruntowną rewaloryzację, zwłaszcza w odniesieniu do drzewostanu i ogrodzenia. Przywrócono również oś widokową pomiędzy dworem a zbudowanym z fundacji ówczesnego właściciela dworu, Otto von Hantelmana, dawnym kościołem poewangelickim. Budynek dworu, w którym znajduje się administracja oraz sale edukacyjne także poddany był gruntownemu remontowi.





Pałac w Przybrodzie

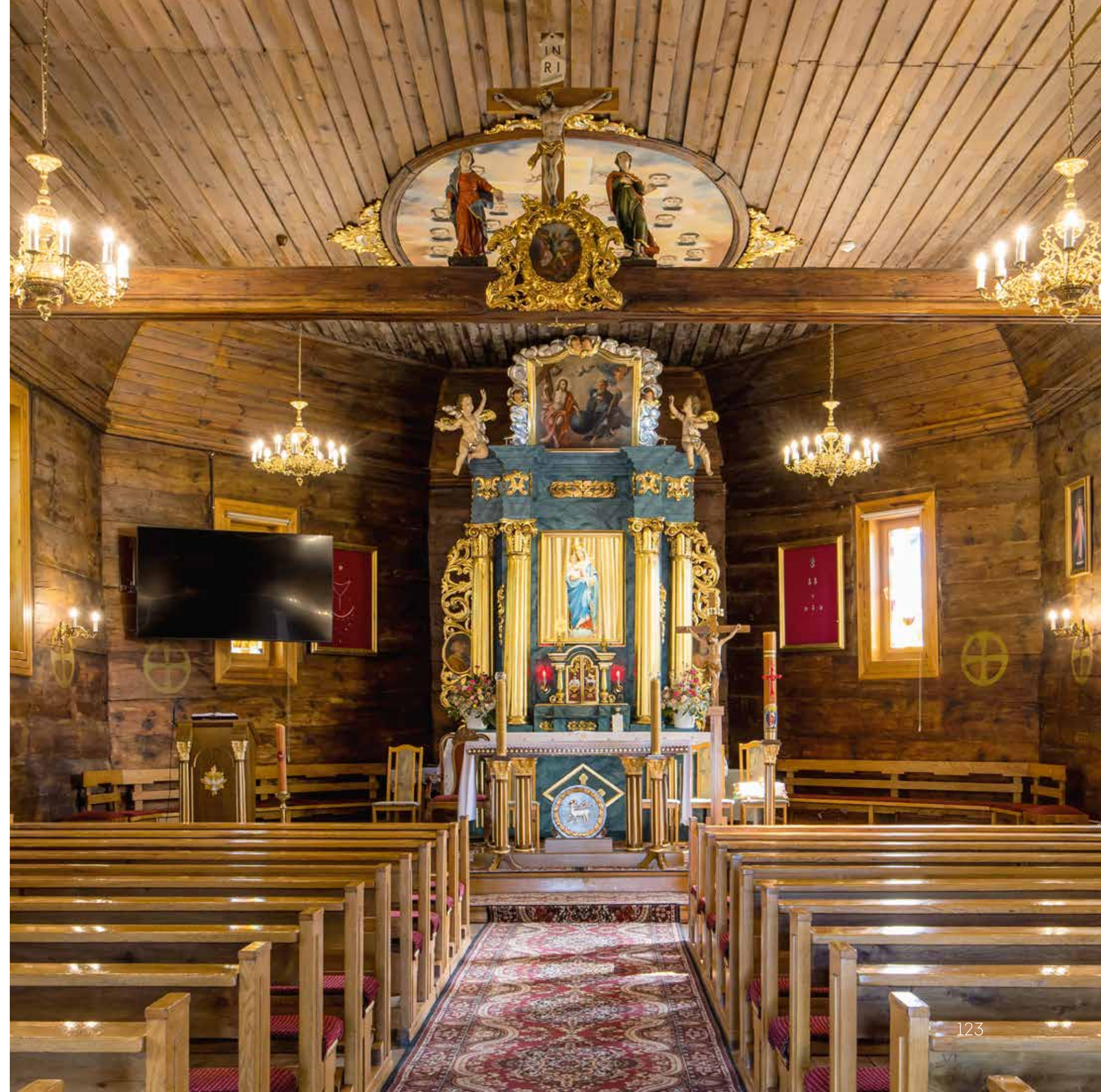
Budowla z przełomu XIX i XX wieku. Pałac był wielokrotnie niszczone i odbudowywany. Obecnie stanowi centrum administracyjne i dydaktyczne Rolniczo-Sadowniczego Gospodarstwa Doświadczalnego Uniwersytetu Przyrodniczego w Poznaniu, które słynie z produkcji owoców, szczególnie jabłek i soku jabłkowego. Budynek po remoncie kapitalnym. Otaczający go park ma charakter krajobrazowy i jest pozostałością po XVIII-wiecznym dworze. Można w nim znaleźć piękne, pomnikowe dęby szypułkowe, również w układzie alejowym, co jest wyjątkowo rzadkim elementem kompozycyjnym parków.



K

ościół pw. Wszystkich Świętych w Chludowie

Barokowa świątynia z 1736 roku, ufundowana przez cysterki z Owińsk, stojąca na miejscu spalonej w 1710 roku przez wojska generała Zeydlitza poprzedniczki. Od 1945 roku kościołem i parafią opiekują się misjonarze werbiści, których nowicjat mieści się w Chludowie. Świątynia jest ośrodkiem kultu Matki Boskiej Królowej Pokoju, która opiekowała się wsią od XVIII wieku. Ołtarz główny składa się z elementów z XVII i XVIII wieku, a w jednym z ołtarzy bocznych znajduje się XVII-wieczny obraz Matki Boskiej ze świętymi Mikołajem, Wojciechem i klęczącym donatorem.



B

udynek dawnego Zajazdu pod Złotą Gwiazdą w Golęczewie

Dawny Zajazd pod Złotą Gwiazdą, czyli Gospoda zum goldenen Stern, był centrum życia wzorcowej niemieckiej wsi Golęczewo (Golenhofen). Zajazd posiadał pokoje dla gości, a także sklep, piwiarnię i bawialnię. Interesującym elementem dekoracyjnym sali był strop z malowidłem przedstawiającym orła Cesarstwa Niemieckiego i wieńcem w barwach narodowych. Oryginalna złota gwiazda z nazwy gospody, zawieszona około 1903 roku, została odnowiona i ponownie umieszczona na budynku pod koniec 2022 roku. Obiekt stanowi własność prywatną i jest przykładem niezwyklej determinacji właściciela, który doprowadził do rewaloryzacji zabytku z jak największym poszanowaniem historycznego kontekstu, na skutek czego został przywrócony pierwotny wygląd budynku, zarówno pod względem kolorystycznym, materiałowym, jak i fakturowym.



K

kościół pw. św. Marii Magdaleny w Długiej Goślinie

Parafia w Długiej Goślinie powstała w 1325 roku. Obecny, drewniany kościół został wzniesiony około 1600 roku. Dwadzieścia jeden lat później wieś wraz z kościołem trafiła do benedyktynek z Poznania, które wykorzystywały to miejsce jako schronienie w czasie epidemii. We wnętrzu świątyni znajdują się między innymi XVI-wieczny krucyfiks, barokowa wieża, XIX-wieczny obraz św. Marii Magdaleny oraz XVII-wieczna rzeźba Chrystusa. Obiekt leży na „Szlaku Kościołów Drewnianych wokół Puszczy Zielonka”. Dzięki szeroko zakrojonym pracom remontowym, przeprowadzonym w ostatnich latach, kościół został uratowany od całkowitej destrukcji, ze względu na poważne problemy konstrukcyjne.





K

kościół pw. św. Jakuba Apostoła w Murowanej Goślinie

Kościół powstał na przełomie XV i XVI wieku. Liczne przebudowy zatarty jednak pierwotny wygląd świątyni. Barokową rozbudowę zabytku łączy się z osobą wybitnego włoskiego architekta, działającego w Wielkopolsce, Pompeo Ferrari. Zakłada się, że kamienie wykorzystane do budowy obecnego kościoła pochodzą z pierwotnej, romańskiej konstrukcji. Do jego najciekawszych elementów należy renesansowa płyta nagrobna Urszuli z Ostrorogów Potulickiej. Wewnątrz kościoła znajduje się również barokowy ołtarz główny z przełomu XVII i XVIII wieku z obrazem św. Jakuba Apostoła. Warto zwrócić też uwagę na barokowe relikwiarze z XVIII wieku oraz dwa boczne ołtarze.



Park w Wojnowie

Park jest malowniczo położony nad jeziorem Wojnowskim. Stanowi własność prywatną. Na jego terenie znajduje się niewielki dwór w typie włoskiej willi podmiejskiej. Wybitnym elementem kompozycyjnym, o wartościach na skalę co najmniej województwa wielkopolskiego, niezwykle już rzadko spotykanym w zabytkowych założeniach parkowych, jest aleja grabowa o długości 200 metrów. Prowadzi ona od dworu w kierunku, położonej już poza granicami parku, wiejskiej kaplicy. Została wyprowadzona w postaci tunelu – bindażu, utrzymywanego zgodnie ze sztuką ogrodową. Rokrocznie prowadzone są na niej prace konserwatorskie, utrzymujące przesklepiony kształt konstrukcji. Powstała ponoć na życzenie ówczesnej właścicielki zespołu dworsko-parkowego, by mogła ona przejść ocienioną aleją do kościoła.





POWIAT
POZNAŃSKI

PODRÓŻ PO **17 GMINACH POWIATU POZNAŃSKIEGO**
PROWADZI NASTĘPUJĄCO:

| | |
|------------|------------------|
| 6 | Czerwonak |
| 18 | Swarzędz |
| 24 | Pobiedziska |
| 30 | Kostrzyn |
| 38 | Kleszczewo |
| 44 | Kórnik |
| 56 | Mosina |
| 64 | Puszczykowo |
| 74 | Stęszew |
| 88 | Komorniki |
| 92 | Luboń |
| 94 | Dopiewo |
| 100 | Buk |
| 110 | Tarnowo Podgórne |
| 118 | Rokietnica |
| 122 | Suchy Las |
| 126 | Murowana Goślina |

*Zabytki stanowią o naszej
tożsamości. Są źródłem
dumy i inspiracji.*

*Jan Grabkowski
starosta poznański*

